



รายงานการประเมินตนเอง (Self Assessment Report)

ของ

สาขาวิชาการท่องเที่ยว

คณะวิทยาการจัดการ

มหาวิทยาลัยราชภัฏหมู่บ้านจอมบึง

เพื่อรับการประเมินคุณภาพภายใน

ประจำปีการศึกษา 2555

(1 มิถุนายน 2555 – 31 พฤษภาคม 2556)

วันที่ 30 เมษายน 2556

คำนำ

รายงานการประเมินตนเองของสาขาวิชาการท่องเที่ยว คณะวิทยาการจัดการ มหาวิทยาลัยราชภัฏหมู่บ้านจอมบึง จัดทำขึ้นโดยมีวัตถุประสงค์เพื่อให้เกิดการพัฒนาคุณภาพของผลผลิตในการจัดการศึกษา อีกทั้งเป็นการปรับปรุงประสิทธิผลของการปฏิบัติงานและเพื่อประเมินผลการดำเนินงานที่เกี่ยวข้องตามพันธกิจของคณะวิทยาการจัดการ ประจำปีการศึกษา 2555

รายงานฉบับนี้ได้แบ่งออกเป็น 3 ส่วน ประกอบด้วย ส่วนที่ 1 เป็นข้อมูลเบื้องต้น ส่วนที่ 2 ผลการดำเนินงานและผลการประเมินคุณภาพ เพื่อรับการประเมินคุณภาพภายใน ประกอบด้วย 6 องค์ประกอบ 15 ตัวบ่งชี้ ประกอบด้วย องค์ประกอบที่ 2 จำนวน 6

ตัวบ่งชี้ องค์ประกอบที่ 3 จำนวน 2 ตัวบ่งชี้ องค์ประกอบที่ 4 จำนวน 3 ตัวบ่งชี้ องค์ประกอบที่ 5 จำนวน 2 ตัวบ่งชี้ องค์ประกอบที่ 6 จำนวน 1 ตัวบ่งชี้ และองค์ประกอบที่ 9 จำนวน 1 ตัวบ่งชี้ ส่วนที่ 3 สรุปผลการประเมินตนเอง

การประเมินคุณภาพภายในประจำปีการศึกษา 2555 นี้ จะเป็นการส่งเสริมให้สาขาวิชาการท่องเที่ยว ได้พัฒนาคุณภาพและมาตรฐานให้เป็นไปอย่างต่อเนื่อง อีกทั้งเป็นการนำผลการประเมินไปวางแผนพัฒนาด้านการเรียนการสอน การวิจัย การบริการทางวิชาการแก่สังคม การทำนุบำรุงศิลปวัฒนธรรม และเป็นการพัฒนาอย่างต่อเนื่อง ตามอัตลักษณ์ของคณะวิทยาการจัดการ มหาวิทยาลัยราชภัฏหมู่บ้านจอมบึง ให้ได้มาตรฐานที่ดียิ่งขึ้นต่อไป

ลงชื่อ

(นางสาวกนกวรรณ แสนเมือง)

ประธานสาขาวิชาการท่องเที่ยว

คณะวิทยาการจัดการ

รายงานวันที่ 30 เมษายน 2556

สารบัญ

	หน้า
คำนำ	ก
สารบัญ	ข
ส่วนที่ 1	1
ข้อมูลเบื้องต้นของสาขาวิชา	1
-ประวัติความเป็นมาของสาขาวิชา	1
-ปรัชญาของหลักสูตร	2
-คุณลักษณะบัณฑิต	2
-สถานที่ตั้งหรืออาคารที่ตั้งของสาขาวิชา	2
-จำนวนบุคลากรประจำสาขาวิชา	3
-จำนวนนักศึกษาเทียบเท่าเต็มเวลา (FTES)	3
-งบประมาณ	4
-โครงสร้างการบริหาร	5
ระบบและกลไกการประกันคุณภาพการศึกษา	6
ผลการปรับปรุงตามข้อเสนอแนะของผลการประเมินปีที่ผ่านมา	8
ส่วนที่ 2	10
ผลการดำเนินงานและผลการประเมินคุณภาพ	10
-องค์ประกอบที่ 2 การผลิตบัณฑิต	12
-องค์ประกอบที่ 3 กิจกรรมการพัฒนานักศึกษา	35
-องค์ประกอบที่ 4 การวิจัย	45
-องค์ประกอบที่ 5 การบริการทางวิชาการแก่สังคม	58
-องค์ประกอบที่ 6 การทำนุบำรุงศิลปะและวัฒนธรรม	66
-องค์ประกอบที่ 9 ระบบและกลไกการประกันคุณภาพ	70
ส่วนที่ 3	79
สรุปผลการประเมินตนเอง	79
ภาคผนวก	86
-คำสั่งแต่งตั้งคณะกรรมการบริหารหลักสูตรประจำสาขาวิชา	
-คำสั่งแต่งตั้งคณะกรรมการประกันคุณภาพการศึกษาภายในสาขาวิชา	

ส่วนที่ 1

ข้อมูลเบื้องต้น

1. ข้อมูลเบื้องต้นของสาขาวิชา

ประวัติความเป็นมา

ตามที่สถาบันราชภัฏได้เปลี่ยนสถานะเป็นมหาวิทยาลัยราชภัฏ ตามพระราชบัญญัติมหาวิทยาลัยราชภัฏ พ.ศ. 2547 ทำให้มหาวิทยาลัยราชภัฏแต่ละแห่งต้องจัดทำหลักสูตรที่เปิดการเรียนการสอนให้เป็นของมหาวิทยาลัย และส่งให้สำนักงานคณะกรรมการอุดมศึกษา รับทราบ เพื่อรับทราบการเปิดหลักสูตรนั้น สาขาวิชาการท่องเที่ยว คณะวิทยาการจัดการ มหาวิทยาลัยราชภัฏหมู่บ้านจอมบึง ในฐานะหน่วยงานภายในมหาวิทยาลัย ที่มีหน้าที่ความรับผิดชอบผลิตบัณฑิตให้เป็นที่ยอมรับและเชื่อถือของสังคม ได้ดำเนินการพัฒนาปรับปรุงหลักสูตรอุตสาหกรรมท่องเที่ยวตามเกณฑ์มาตรฐานหลักสูตรระดับอุดมศึกษา พ.ศ. 2548 และแนวทางการบริหารเกณฑ์มาตรฐานหลักสูตรระดับอุดมศึกษา พ.ศ. 2548 ของสำนักมาตรฐานและประเมินผลอุดมศึกษา สำนักงานคณะกรรมการอุดมศึกษา ตลอดจนให้สอดคล้องกับการเปลี่ยนแปลงทางการศึกษา ความก้าวหน้าทางวิชาการและเทคโนโลยี และความเปลี่ยนแปลงของสังคม โดยผ่านการวิพากษ์หลักสูตรจากการมีส่วนร่วมของผู้ทรงคุณวุฒิ ผู้ใช้บัณฑิต และผู้เกี่ยวข้องของสาขาอุตสาหกรรมท่องเที่ยว คณะวิทยาการจัดการ ในวันที่ 4 - 5 เมษายน พ.ศ. 2549 ในการวิพากษ์และการนำเสนอหลักสูตรมีข้อคิดเห็นข้อเสนอแนะที่เป็นประโยชน์ต่อสาขาวิชาอย่างยิ่ง สาขาวิชาอุตสาหกรรมท่องเที่ยว จึงดำเนินการแก้ไข ปรับปรุงตามข้อคิดเห็น ข้อเสนอแนะให้หลักสูตรมีความสมบูรณ์ยิ่งขึ้น และได้รับการเห็นชอบหลักสูตรจากสำนักงานคณะกรรมการการอุดมศึกษา ในวันที่ 14 ธันวาคม 2550 และได้ใช้หลักสูตรดังกล่าวในการจัดการเรียนการสอน ตั้งแต่ ปีการศึกษา พ.ศ. 2549 เป็นต้นมา

ต่อมาในปี พ.ศ. 2554 สาขาวิชาอุตสาหกรรมท่องเที่ยว ได้ปรับปรุงหลักสูตรศิลปศาสตรบัณฑิต สาขาวิชาการท่องเที่ยว ตามประกาศกระทรวงศึกษาธิการ เพื่อให้สอดคล้องกับมาตรฐานคุณวุฒิระดับปริญญาตรี สาขาวิชาการท่องเที่ยวและการโรงแรม พ.ศ. 2553 ซึ่งหลักสูตรฉบับนี้ ประกอบด้วยข้อมูลทั่วไป ข้อมูลเฉพาะของหลักสูตร การพัฒนาคณาจารย์ การประกันคุณภาพหลักสูตรการประเมิน และปรับปรุงการดำเนินการของหลักสูตร เพื่อผลิต

บัณฑิตให้มีทั้งคุณภาพและมาตรฐาน ตรงตามต้องการของตลาดแรงงานทั้งในระดับชาติและนานาชาติต่อไป

ปรัชญาของหลักสูตร

สร้างบัณฑิตสาขาวิชาการท่องเที่ยวให้มีคุณภาพ บูรณาการศาสตร์ต่างๆ ผู้การเป็นบัณฑิตนักคิด นักปฏิบัติและนักวิจัย ที่มีคุณธรรม จริยธรรมตามจรรยาบรรณวิชาชีพ รักษาเอกลักษณ์ และวัฒนธรรมท้องถิ่น ให้เป็นที่ยอมรับของสังคมในระดับชาติและนานาชาติ

คุณลักษณะบัณฑิต

1. เพื่อผลิตบัณฑิตที่มีความสามารถด้านอุตสาหกรรมท่องเที่ยว ในหน้าที่งานหลักและองค์รวมของอุตสาหกรรมท่องเที่ยว และสามารถนำความรู้ไปประยุกต์ใช้ให้สอดคล้องกับการเปลี่ยนแปลงของสภาพแวดล้อมได้อย่างเหมาะสม
2. เพื่อให้บัณฑิตเรียนรู้คุณลักษณะของวิชาชีพด้านอุตสาหกรรมท่องเที่ยว ที่จะต้องมีการวางแผนป้องกันไม่ให้เกิดปัญหาต่อสังคม สภาพแวดล้อมและจัดการด้านการท่องเที่ยวอย่างมีคุณภาพและประสิทธิภาพ อีกทั้งปรับปรุงพัฒนาวิชาชีพด้าน อุตสาหกรรมท่องเที่ยวให้ดีขึ้นตลอดเวลา
3. เพื่อให้บัณฑิตเข้าใจในความก้าวหน้าและผลกระทบด้านเทคโนโลยีสารสนเทศ และการสื่อสารต่ออุตสาหกรรมท่องเที่ยว สำหรับการประยุกต์ใช้งานด้านอุตสาหกรรมท่องเที่ยว
4. เพื่อให้บัณฑิตมีความสามารถในการสื่อสารภาษาไทย ภาษาต่างประเทศ และเข้าใจในวัฒนธรรม ขนบธรรมเนียม ประเพณีไทย เพื่อการสื่อสารถ่ายทอดความรู้ให้นักท่องเที่ยวเข้าใจได้อย่างถูกต้อง
5. เพื่อให้บัณฑิตมีความรู้ ความเข้าใจเกี่ยวกับจริยธรรม จรรยาบรรณด้านการท่องเที่ยว และสามารถนำไปปฏิบัติได้อย่างถูกต้อง

สถานที่ตั้งหรืออาคารที่ตั้งของสาขาวิชา

อาคาร 11 คณะวิทยาการจัดการ มหาวิทยาลัยราชภัฏหมู่บ้านจอมบึง เลขที่ 46 หมู่ที่ 3 ตำบลจอมบึง อำเภอจอมบึง จังหวัดราชบุรี 70150

จำนวนบุคลากรประจำสาขาวิชาการท่องเที่ยว (ข้อมูล ณ วันที่ 30 เมษายน 2556)

ที่	ชื่อ-สกุล	ตำแหน่งทางวิชาการ	วุฒิการศึกษา	สาขาวิชาเอก
1	นางสาวกนกวรรณ แสนเมือง	อาจารย์	วท.ม. ศศ.บ.	การวางแผนและการจัดการ ท่องเที่ยวเพื่ออนุรักษ์ อุตสาหกรรมท่องเที่ยว
2	นางสาวบุญออกงาม เยี่ยมศรีปลั่ง	อาจารย์	วท.ม. ศศ.บ.	การวางแผนและการจัดการ ท่องเที่ยวเพื่ออนุรักษ์ อุตสาหกรรมท่องเที่ยว
3	นางทัศนีย์ นาคเสนี	อาจารย์	ศศ.ม. บธ.บ. บธ.บ.	การท่องเที่ยว การจัดการธุรกิจท่องเที่ยว การเงินและการธนาคาร
4	นางสาวปัญจรัศมี สามนเสน	อาจารย์	ศศ.ม. ศศ.บ.	การจัดการการโรงแรมและ การท่องเที่ยว อุตสาหกรรมการท่องเที่ยว
5	นางสาวชลธิชา พันธุ์สว่าง	อาจารย์	ศศ.ม. ศศ.บ.	การจัดการการโรงแรมและ การท่องเที่ยว การจัดการการโรงแรมและ การท่องเที่ยว

จำนวนนักศึกษาที่ลงทะเบียน ภาคการศึกษาที่ 1-3 ปีการศึกษา 2555 และจำนวน
นักศึกษาเต็มเวลาเทียบเท่า (FTES) ข้อมูล ณ วันที่สิ้นสุดการลงทะเบียน

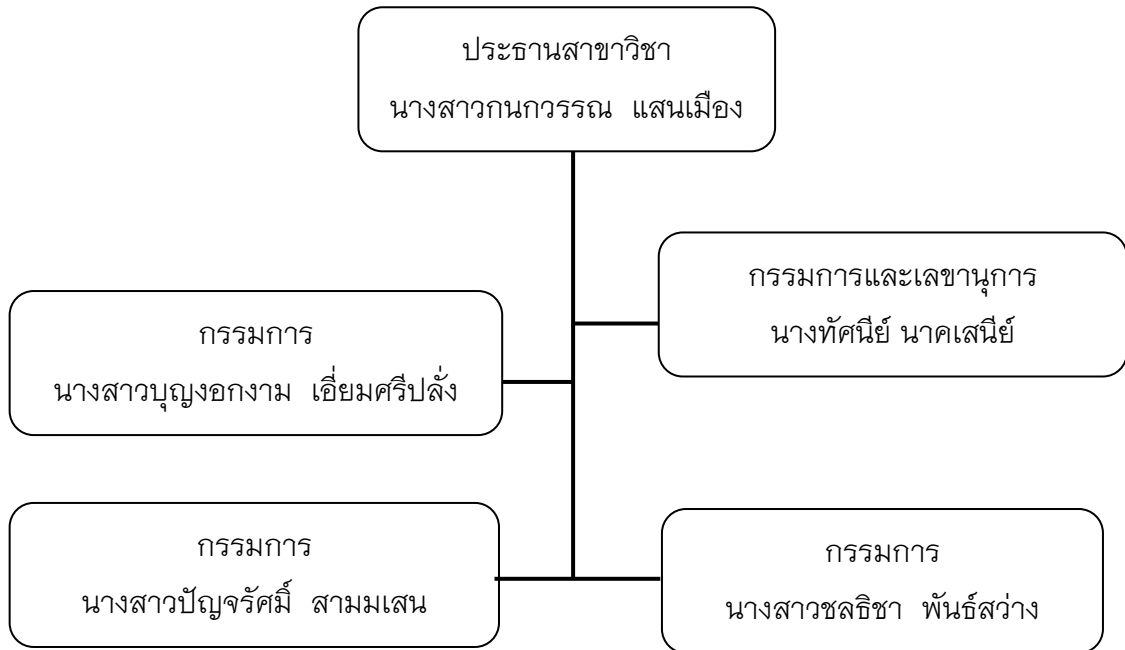
ที่	สาขาวิชา	1	2	3	4	มากกว่า 4 ปี	FTES
1	การท่องเที่ยว	23				-	1.91
2	การท่องเที่ยว		48			-	3.81
3	อุตสาหกรรมท่องเที่ยว			54		-	4.50
	รวม	23	48	54	-	-	10.22

งบประมาณ (โครงการ/กิจกรรม)

ในปีการศึกษา 2555 สาขาวิชาการท่องเที่ยวได้รับอนุมัติงบประมาณเป็นจำนวนเงินทั้งสิ้น 773,229 บาท (เจ็ดแสนเจ็ดหมื่นสามพันสองร้อยยี่สิบเก้าบาทถ้วน)

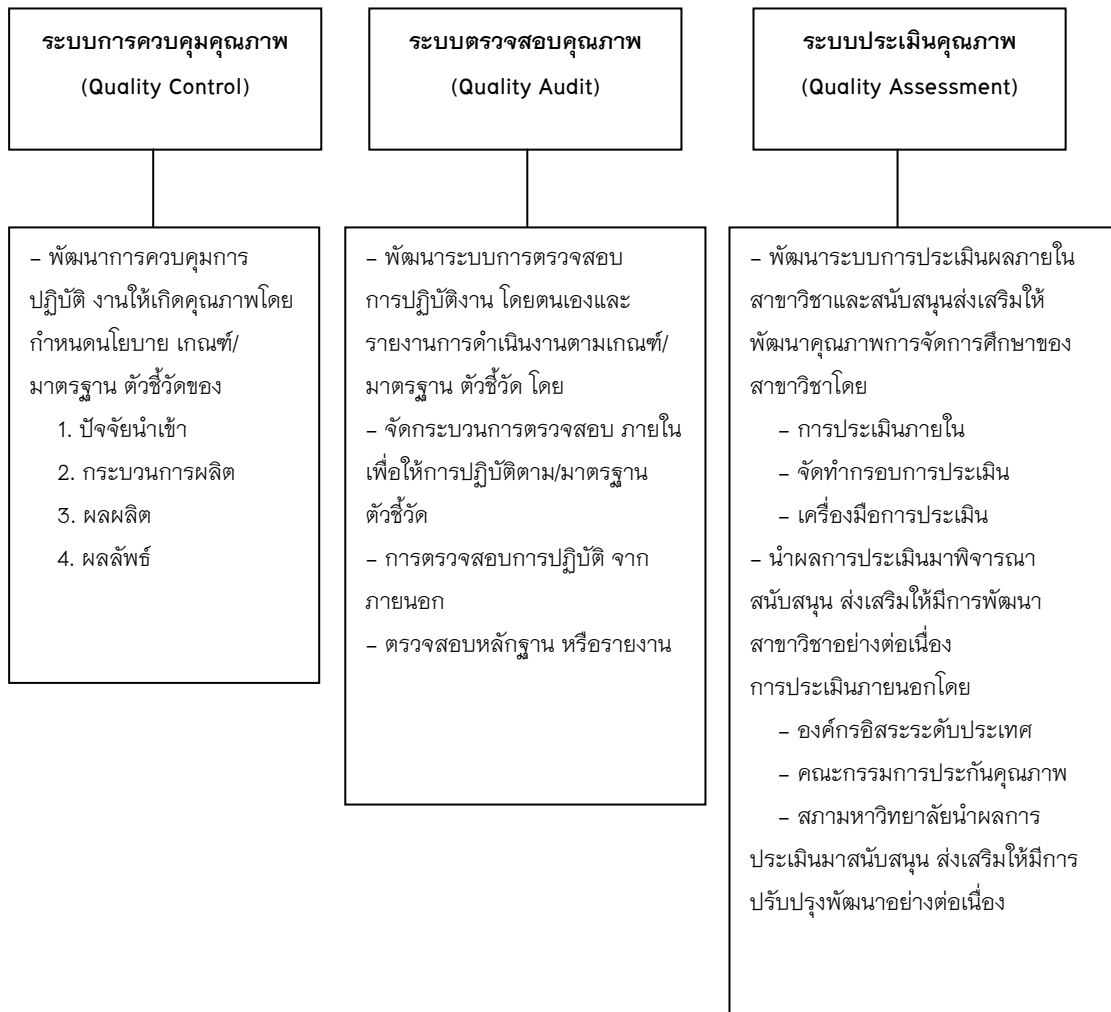
ที่	ชื่อโครงการ	งบประมาณ (บาท)
1	โครงการฝึกประสบการณ์ภาคสนามตามเกณฑ์สำนักงานทะเบียนและธุรกิจนำเที่ยว	2,025.-
2	โครงการสร้างความโดดเด่นของสาขาวิชาการท่องเที่ยวจากการเข้าร่วมการแข่งขันตอบคำถามระดับชาติ	5,690.-
3	โครงการฝึกประสบการณ์วิชาชีพจากการทัศนศึกษาเส้นทางภาคเหนือ	24,264.-
4	โครงการทัศนศึกษานอกสถานที่วังและวัดสำคัญในกรุงเทพมหานคร	7,120.-
5	โครงการทัศนศึกษานอกสถานที่ เส้นทางที่ 5 : อยุรยา ลพบุรี อ่างทอง และสิงห์บุรี	12,920.-
6	โครงการทัศนศึกษานอกสถานที่ เส้นทางที่ 6 : นครปฐม กาญจนบุรี ราชบุรี และสุพรรณบุรี	10,580.-
7	โครงการเยี่ยมชมสนามบินสุวรรณภูมิและครัวการบินไทย	5,000.-
8	โครงการเพิ่มทักษะด้านการท่องเที่ยวในการเข้าร่วมงานด้านการท่องเที่ยวระดับประเทศ ร่วมกับ สำนักงานการท่องเที่ยวแห่งประเทศไทย	3,240.-
9	โครงการวิจัยเรื่อง การสร้างเครือข่ายทางการท่องเที่ยวเพื่อหาแนวทางการพัฒนาศักยภาพการจัดการธุรกิจด้านการท่องเที่ยวของกลุ่มจังหวัดลุ่มน้ำแม่กลอง โดย อาจารย์ทัศนีย์ นาคเสณีย์	386,900.-
10	โครงการบริการวิชาการ : การเสริมสร้างความเข้มแข็งของชุมชนด้วยการท่องเที่ยวเชิงเกษตรแบบมีส่วนร่วม	255,490.-
11	โครงการวิจัย เรื่องการศึกษาชุมชนจอมบึง โดยการสำรวจและประเมินศักยภาพทรัพยากรท่องเที่ยวเพื่อสร้างโอกาสด้านการท่องเที่ยวจากวิถีชีวิตและทรัพยากรการท่องเที่ยวในท้องถิ่น โดย อาจารย์บุญญอกงาม เอี่ยมศรีปลั่ง	40,000.-
12	โครงการวิจัยที่บูรณาการจากการบริการวิชาการแก่สังคม เรื่องรูปแบบกิจกรรมและเส้นทางท่องเที่ยวเชิงเกษตรแบบมีส่วนร่วมของชุมชนตำบลจอมบึง อำเภอจอมบึง จังหวัดราชบุรี โดย อาจารย์ทัศนีย์ นาคเสณีย์	10,000.-
13	โครงการวิจัยในชั้นเรียน เรื่องผลสัมฤทธิ์ทางการเรียนรู้ของผู้เรียนด้วยเทคนิคการสอนแนวใหม่ โดย อาจารย์ชลธิชา พันธุ์สว่าง	10,000.-
รวมทั้งสิ้น		773,229.-

โครงสร้างการบริหารของสาขาวิชา



2. ระบบและกลไกการประกันคุณภาพการศึกษาของสาขาวิชา

เพื่อให้ภารกิจในการดำเนินการประกันคุณภาพการศึกษาของสาขาวิชาการท่องเที่ยว ดำเนินไปได้อย่างมีประสิทธิภาพ สาขาวิชาการท่องเที่ยวจึงได้พัฒนาระบบประกันคุณภาพ การศึกษาดังนี้



แผนภาพที่ 1.3 ระบบการประกันคุณภาพการศึกษาของสาขาวิชาการท่องเที่ยว

1. การควบคุมคุณภาพ (Quality Control) ระบบการควบคุมคุณภาพของสาขาวิชาจะประกันว่ามีการปฏิบัติหน้าที่เป็นไปตามหน้าที่ความรับผิดชอบ มีการควบคุมปัจจัยหรือตัวแปรต่างๆ ที่จะส่งผลต่อคุณภาพ จัดทำเกณฑ์มาตรฐาน ตัวชี้วัด ความสำเร็จของปัจจัยคุณภาพดังกล่าวเน้นที่ระบบการกำกับดูแลตนเอง (Self-regulation system) ในระดับบุคคล สาขาวิชา คณะและมหาวิทยาลัย

2. การตรวจสอบคุณภาพ (Quality Audit) หมายถึง การตรวจสอบในระดับสาขาวิชา คณะ และมหาวิทยาลัย ทั้งการตรวจสอบด้วยตนเองและการตรวจสอบจากภายนอกเน้นที่ กระบวนการประกันคุณภาพ ซึ่งได้แก่ การกำหนดนโยบาย กฎระเบียบ การสนับสนุนช่วยเหลือ และหลักฐานต่าง ๆ วิธีการที่ใช้ คือ การตรวจสอบหลักฐานหรือรายงาน การสัมภาษณ์ผู้บริหาร อาจารย์ ผู้ปฏิบัติงานและนักศึกษา

3. การประเมินคุณภาพ (Quality Assessment) หมายถึง การประเมินค่าระดับคุณภาพ ของกิจกรรมเฉพาะอย่างในหน่วยงาน เช่น คุณภาพการจัดการศึกษา คุณภาพของงานวิจัย คุณภาพของการสอน เป็นต้น โดยมีจุดเน้นที่สาขาวิชา การประเมินจะใช้วิธีการศึกษาตนเอง (External Peer Review) และการใช้ตัวชี้วัดพฤติกรรม (Performance Indicators)

สาขาวิชาจะใช้ทฤษฎีระบบการประกันคุณภาพการศึกษาโดยนำปัจจัยนำเข้า (Input) กระบวนการ (Process) และผลลัพธ์ (Output) มาอธิบายกระบวนการการผลิตบัณฑิตและกำหนด มาตรฐานการประกันคุณภาพการศึกษาที่มีผลต่อการผลิตบัณฑิต สำหรับสาขาวิชา จะเน้น มาตรฐานการประกันคุณภาพการศึกษาที่เกี่ยวข้องกับการบริหารและการบริการเพื่อตอบสนองความ ต้องการ และความพึงพอใจของผู้ใช้บริการทั้งภายในและภายนอกมหาวิทยาลัย

สาขาวิชาจึงมุ่งเน้นการพัฒนากระบวนการผลิต เพื่อให้ได้ผลลัพธ์คือ บัณฑิตที่มี ลักษณะอันพึงประสงค์และเพื่อให้สาขาวิชาเป็นที่ยอมรับของสังคมโดยใช้มาตรการเร่งรัดให้มี ระบบควบคุมคุณภาพ โดยใช้วงจรเดมมิง (Deming Cycle) : PDCA (Plan-Do-Check-Act) ซึ่งเป็น กระบวนการบริหารงานอย่างมีคุณภาพในการดำเนินงานควบคุมคุณภาพ

การควบคุมคุณภาพของสาขาวิชาด้วยระบบ PDCA เป็นเครื่องมือในการควบคุมและ พัฒนาคุณภาพที่มุ่งหวังการมีส่วนร่วมของทุกๆ คนในสาขาวิชา ในการดำเนินงานตามระบบ คุณภาพ มีขั้นตอนดังนี้

1. **การวางแผน (Plan)** สาขาวิชาต้องวางแผนและสามารถดำเนินการให้บรรลุตาม ปรัชญาและวัตถุประสงค์ที่กำหนดไว้ ซึ่งมีกรอบตัวชี้วัดคุณภาพและเกณฑ์ตัดสิน โดยพิจารณาทำ แผนและเครื่องมือตัดสินใจสอดคล้องและตอบสนองการดำเนินงานที่มุ่งสู่คุณภาพที่พึงประสงค์ เป็นสำคัญ

2. **การดำเนินงานตามแผน (Do)** สาขาวิชาต้องสร้างความตระหนักให้กับบุคลากร ของสาขาวิชาให้ปฏิบัติภารกิจที่ได้วางไว้ โดยอาศัยการดำเนินงานตามโครงการและกิจกรรมที่ได้ กำหนดไว้ตามแผน

3. **การตรวจสอบและประเมิน (Check)** เป็นการทบทวนการดำเนินงานตามแผนที่ วางไว้สาขาวิชาต้องวิเคราะห์สภาพการดำเนินงานของตนเองในแต่ละช่วงการดำเนินงาน และ

เปรียบเทียบผลการดำเนินงานรายตัวชี้วัดและเกณฑ์ตัดสิน เพื่อตัดสินว่าการดำเนินงานมีคุณภาพตามที่ต้องการหรือไม่ เพราะเหตุใด

4. การนำผลการประเมินมาปรับปรุง (Action) เมื่อผ่านขั้นตอนการตรวจสอบและประเมินแล้วต้องนำผลการประเมินมาปรับปรุงโดยส่งข้อมูลย้อนกลับไปสู่ผู้เกี่ยวข้องในการดำเนินงาน เพื่อให้ผู้ที่เกี่ยวข้องได้รับรู้ถึงผลการดำเนินงานของตนเองว่าเป็นอย่างไร และควรปรับปรุงต่อไปอย่างไรจึงจะเพิ่มประสิทธิภาพสูงสุด

3. ผลการปรับปรุงตามข้อเสนอแนะของผลการประเมินปีที่ผ่านมา

จากรายงานการประเมินตนเองของสาขาวิชาการท่องเที่ยว คณะวิทยาการจัดการ ในปี 2554 ที่ผ่านมา ผลการประเมินของสาขาวิชาการท่องเที่ยวได้คะแนน **3.81** จากคะแนนเต็ม 5 ซึ่งอยู่ในระดับ **ดี** และในการตรวจประเมินครั้งที่ผ่านมาคณะกรรมการผู้ตรวจประเมินได้เสนอแนวทางการพัฒนาสาขาวิชาการท่องเที่ยว ซึ่งเมื่อสาขาวิชาได้นำข้อเสนอแนะไปทางการปรับปรุงแต่ละองค์ประกอบ พบว่าสาขาวิชาการท่องเที่ยวมีผลการดำเนินงานการประกันคุณภาพของสาขาวิชาในปี 2555 ได้คะแนน **4.33** (ร้อยละ 13.65) ซึ่งอยู่ในระดับ **ดี** ดังนี้

องค์ประกอบที่	แนวทางการพัฒนาสาขาวิชาตามข้อเสนอแนะ	ผลการปรับปรุง
องค์ประกอบที่ 2 การผลิตบัณฑิต	ส่งเสริมให้ 1) อาจารย์ประจำมีคุณวุฒิปริญญาเอก (ตบช.2.2) 2) มีตำแหน่งทางวิชาการ (ตบช.2.3) 3) การพัฒนาคุณภาพการเรียนการสอนที่มีผลการประเมินต่ำกว่า 3.51 (ตบช.2.6) 4) เพิ่มกิจกรรมส่งเสริมให้นักศึกษาได้รับการยกย่องชมเชยประกาศเกียรติคุณด้านคุณธรรมจริยธรรม โดยหน่วยงานหรือองค์กรระดับชาติ (ตบช.2.8)	ปัจจุบันอาจารย์ประจำในสาขาวิชาการท่องเที่ยวได้รับทุนสนับสนุนให้ศึกษาต่อในระดับปริญญาเอก จำนวน 2 ท่าน และอาจารย์ประจำได้เข้าร่วมโครงการอบรมเชิงปฏิบัติการการให้ความรู้เกี่ยวกับการทำผลงานทางวิชาการ ที่จัดโดยสถาบันและ ตลอดจนจนมีการพัฒนาคุณภาพการเรียนการสอนให้มีผลการประเมินไม่ต่ำกว่า 3.51 ทุกรายวิชา

องค์ประกอบที่	แนวทางการพัฒนาสาขาวิชา ตามข้อเสนอแนะ	ผลการปรับปรุง
		อีกทั้งสาขาวิชาได้ส่งเสริมให้นักศึกษาในสาขาวิชาเข้าร่วมโครงการประกวดการนุ่งผ้าไทย ที่จัดขึ้นโดยอำเภอจอมบึง จังหวัดราชบุรี จนได้รับรางวัลรองชนะเลิศอันดับหนึ่ง
องค์ประกอบที่ 4 การวิจัย	ส่งเสริมให้อาจารย์ประจำในสาขาวิชาการท่องเที่ยว ทำการรวบรวม คัดสรร วิเคราะห์และสังเคราะห์ความรู้จากงานวิจัยหรืองานสร้างสรรค์ เพื่อให้เป็นองค์ความรู้ที่คนทั่วไปเข้าใจได้ ตลอดจนการส่งเสริมให้มีการตีพิมพ์เผยแพร่ หรือการนำผลงานวิจัยไปใช้ประโยชน์ และดำเนินงานตามระบบกลไกในการคุ้มครองสิทธิหรืองานสร้างสรรค์ที่นำไปใช้ประโยชน์ได้ (ตบช.4.2)	อาจารย์ประจำสาขาวิชาการท่องเที่ยวได้ส่งผลงานการวิจัยไปนำเสนอและตีพิมพ์ในระดับนานาชาติ ตลอดจนได้มีการดำเนินงานการคุ้มครองสิทธิหรืองานสร้างสรรค์ที่นำไปใช้ประโยชน์ตามระบบกลไกดังกล่าว
องค์ประกอบที่ 5 การบริการทาง วิชาการแก่สังคม	ส่งเสริมให้อาจารย์ประจำในสาขาวิชาการท่องเที่ยว มีการบูรณาการการบริการทางวิชาการแก่สังคมสู่การวิจัยเพิ่มขึ้นและประเมินผลกระทบของการให้บริการวิชาการไปพัฒนาระบบกลไกและถ่ายทอดองค์ความรู้สู่บุคลากรทั้งภายในและภายนอกองค์กร (ตบช.5.2)	สาขาวิชาการท่องเที่ยว มีการบูรณาการการบริการทางวิชาการแก่สังคมสู่การวิจัยและได้มีการนำผลการประเมินผลกระทบของการให้บริการวิชาการไปพัฒนาระบบกลไกและถ่ายทอดองค์ความรู้สู่บุคลากรทั้งภายในและภายนอกองค์กร

ส่วนที่ 2

ผลการดำเนินงานและผลการประเมินคุณภาพ

ในปีการศึกษา 2555 สาขาวิชาการท่องเที่ยว ได้จัดทำรายงานเป็นรายองค์ประกอบ โดยได้ดำเนินการตามตัวบ่งชี้ ตามแนวทางของสำนักงานคณะกรรมการการอุดมศึกษา โดยผันแปรตามจุดเน้นของสถาบันอุดมศึกษาประกอบด้วยตัวบ่งชี้และเกณฑ์ทั่วไป ตัวบ่งชี้และเกณฑ์เฉพาะ ซึ่งสถาบันได้เลือกตามจุดเน้นของสถาบันในกลุ่มผลิตบัณฑิตและพัฒนาสังคม ซึ่งประกอบด้วยตัวบ่งชี้คุณภาพ ดังนี้

องค์ประกอบคุณภาพ	เป้าหมาย ของ สาขาวิชา	ชนิดตัวบ่งชี้		
		ปัจจัย นำเข้า	กระบวนการ	ผลผลิต/ ผลลัพธ์
องค์ประกอบที่ 2 การผลิตบัณฑิต				
2.1 ระบบและกลไกการพัฒนาและบริหาร หลักสูตร	5 ข้อ	-	✓	-
2.2 อาจารย์ประจำที่มีคุณวุฒิปริญญาเอก	2.50	✓	-	-
2.3 อาจารย์ประจำที่ดำรงตำแหน่งทางวิชาการ	2.80	✓	-	-
2.6 ระบบและกลไกการจัดการเรียนการสอน	7 ข้อ	-	✓	-
2.7 ระบบและกลไกการพัฒนาสัมฤทธิ์ผลการ เรียนตามคุณลักษณะของบัณฑิต	5 ข้อ	-	✓	-

องค์ประกอบคุณภาพ	เป้าหมาย ของ สาขาวิชา	ชนิดตัวบ่งชี้		
		ปัจจัย นำเข้า	กระบวนการ	ผลผลิต/ ผลลัพธ์
2.8 ระดับความสำเร็จของการเสริมสร้างคุณธรรม จริยธรรมที่จัดให้กับนักศึกษา	5 ข้อ	-	-	✓
องค์ประกอบที่ 3 กิจกรรมการพัฒนานักศึกษา				
3.1 ระบบและกลไกการให้คำปรึกษาและบริการ ด้านข้อมูลข่าวสาร	7 ข้อ	-	✓	-
3.2 ระบบและกลไกการส่งเสริมกิจกรรมนักศึกษา	6 ข้อ	-	✓	-
องค์ประกอบที่ 4 การวิจัย				
4.1 ระบบและกลไกการพัฒนางานวิจัยหรืองาน สร้างสรรค์	8 ข้อ	-	✓	-
4.2 ระบบและกลไกการจัดการความรู้จากงานวิจัย หรืองานสร้างสรรค์	5 ข้อ	-	✓	-
4.3 เงินสนับสนุนงานวิจัยหรืองานสร้างสรรค์ต่อ จำนวนอาจารย์ประจำและนักวิจัย	25,000	✓	-	-
องค์ประกอบที่ 5 การบริการทางวิชาการแก่ สังคม				
5.1 ระบบและกลไก	5 ข้อ	-	✓	-

องค์ประกอบคุณภาพ	เป้าหมาย ของ สาขาวิชา	ชนิดตัวบ่งชี้		
		ปัจจัย นำเข้า	กระบวนการ	ผลผลิต/ ผลลัพธ์
การบริการทางวิชาการแก่สังคม				
5.2 กระบวนการบริการทางวิชาการให้เกิดประโยชน์ต่อสังคม	5 ข้อ	-	✓	-
องค์ประกอบที่ 6 การทำนุบำรุงศิลปและวัฒนธรรม				
6.1 ระบบและกลไกการทำนุบำรุงศิลปและวัฒนธรรม	5 ข้อ	-	✓	-
องค์ประกอบที่ 9 ระบบและกลไกการประกันคุณภาพ				
9.1 ระบบและกลไกการประกันคุณภาพการศึกษาภายใน	9 ข้อ	-	✓	-

องค์ประกอบที่ 2 การผลิตบัณฑิต

จุดแข็ง/แนวทางเสริมจุดแข็ง

สาขาวิชาการท่องเที่ยวมีระบบและกลไก 1) การพัฒนาและบริหารหลักสูตร 2) การจัดการเรียนการสอน 3) การพัฒนาสัมฤทธิ์ผลการเรียนตามคุณลักษณะของบัณฑิตสาขาวิชาการท่องเที่ยวที่เน้นการเป็นผลิตบัณฑิตเพื่อเป็นบัณฑิตนักปฏิบัติ และ 4) มีการบริการสาธารณูปโภคและมหาวิทยาลัยได้สนับสนุนสิ่งอำนวยความสะดวกในด้านการเรียนให้แก่นักศึกษา ได้แก่ ห้องสมุด อุปกรณ์การศึกษา และสภาพแวดล้อมการเรียนรู้ อย่างครบครันและเพียงพอ

จุดที่ควรพัฒนา/ข้อเสนอแนะในการปรับปรุง

สาขาวิชาการท่องเที่ยวยังไม่มีอาจารย์ประจำที่มีคุณวุฒิปริญญาเอก และดำรงตำแหน่งทางวิชาการ ดังนั้นจุดที่ควรพัฒนาคือ ส่งเสริมและสนับสนุนให้อาจารย์ประจำสาขาวิชาพัฒนาตนเองด้วยการไปศึกษาต่อในระดับปริญญาเอก และ สร้างผลงานวิชาการ เพื่อสร้างความเข้มแข็งทางด้านวิชาการให้สาขาวิชาการท่องเที่ยวต่อไป

วิธีปฏิบัติที่ดี/นวัตกรรม

มีการบูรณาการงานวิจัยและบริการวิชาการแก่สังคมเข้ากับการจัดการเรียนการสอน ตลอดจนการส่งเสริมและเสริมสร้างคุณธรรมจริยธรรมที่จัดให้กับนักศึกษาและได้รับการยกย่องประกาศเกียรติคุณด้านคุณธรรมจริยธรรมจากอำเภอจอมบึง จังหวัดราชบุรี ในงานประกวดการนุ่งผ้าไทย

ตัวบ่งชี้ จำนวน 7 ตัวบ่งชี้ คือ

- 2.1 ระบบและกลไกการพัฒนาและบริหารหลักสูตร
- 2.2 อาจารย์ประจำที่มีคุณวุฒิปริญญาเอก
- 2.3 อาจารย์ประจำที่ดำรงตำแหน่งทางวิชาการ

2.5 ห้องสมุด อุปกรณ์การศึกษา และสภาพแวดล้อมการเรียนรู้ (ตัวบ่งชี้เลือก)

2.6 ระบบและกลไกการจัดการเรียนการสอน

2.7 ระบบและกลไกการพัฒนาสัมฤทธิ์ผลการเรียนตามคุณลักษณะของบัณฑิต

2.8 ระดับความสำเร็จของการเสริมสร้างคุณธรรมจริยธรรมที่จัดให้กับนักศึกษา

ตัวบ่งชี้ที่ 2.1 : ระบบและกลไกการพัฒนาและบริหารหลักสูตร

ชนิดของตัวบ่งชี้ : กระบวนการ

เกณฑ์การประเมิน :

คะแนน 1	คะแนน 2	คะแนน 3	คะแนน 4	คะแนน 5
มีการดำเนินการ	มีการดำเนินการ	มีการดำเนินการ	มีการดำเนินการ	มีการดำเนินการ
1 ข้อ	2 ข้อ	3 ข้อ	4 ข้อ	5 ข้อ

เกณฑ์มาตรฐาน : ข้อ

ผลการประเมินตนเอง

มี	ข้อ	เกณฑ์การประเมิน	ผลดำเนินงาน	หลักฐาน

มี	ข้อ	เกณฑ์การประเมิน	ผลดำเนินงาน	หลักฐาน
☑	1	มีระบบและกลไกการเปิดหลักสูตรใหม่และปรับปรุงหลักสูตรตามแนวทางปฏิบัติที่กำหนดโดยคณะกรรมการการอุดมศึกษา และดำเนินการตามระบบที่กำหนด	สาขาวิชามีขั้นตอนการเปิดหลักสูตรใหม่ (2.1-1-1) และปรับปรุงหลักสูตร (2.1-1-2) ตามที่มหาวิทยาลัยกำหนด ตามกรอบมาตรฐานคุณวุฒิระดับอุดมศึกษาแห่งชาติ และตามเกณฑ์สำนักทะเบียนและธุรกิจนำเที่ยวและมัคคุเทศก์กลาง โดยได้ดำเนินการทุกขั้นตอนตามที่ระบบกำหนดไว้ (2.1-1-2 ถึง 2.1-1-7)	<p>2.1-1-1 ขั้นตอนการเปิดหลักสูตร</p> <p>2.1-1-2 ขั้นตอนการปรับปรุงหลักสูตร</p> <p>2.1-1-3 คำสั่งแต่งตั้งกรรมการประจำหลักสูตร</p> <p>2.1-1-4 รายงานการประชุมสภาวิชาการ</p> <p>2.1-1-5 รายงานการประชุมสภามหาวิทยาลัย</p> <p>2.1-1-6 มคอ. 2 ที่ได้รับการรับทราบหลักสูตรจาก สกอ.</p> <p>2.1-1-7 เกณฑ์สำนักทะเบียนและธุรกิจนำเที่ยวและมัคคุเทศก์กลาง</p>
☑	2	มีระบบและกลไกการปิดหลักสูตรตามแนวทางปฏิบัติ	สาขาวิชามีและใช้แนวปฏิบัติในการนำเสนอปิดหลักสูตร	2.1-2-1

มี	ข้อ	เกณฑ์การประเมิน	ผลดำเนินงาน	หลักฐาน
		กำหนดโดยคณะกรรมการ การอุดมศึกษา และ ดำเนินการตามระบบที่กำหนด	ของคณะวิทยาการจัดการ (2.1-2-1) ตามประกาศ มหาวิทยาลัยกำหนดโดยมี ประกาศมหาวิทยาลัยราชภัฏ หมู่บ้านจอมบึงเรื่อง หลักเกณฑ์การปิดหลักสูตร (2.1-2-2) แต่ด้วยปัจจุบัน สาขาวิชาไม่มีการปิดหลักสูตร มีเพียงการปรับปรุงหลักสูตร	มหาวิทยาลัย เรื่อง ประกาศปิดหลักสูตร ของมหาวิทยาลัย เรื่อง หลัก เกณฑ์การปิดหลักสูตรฯ 2.1-2-2 แนวปฏิบัติการ ปิดหลักสูตรและขั้นตอน การปิดหลักสูตร
☑	3	ทุกหลักสูตรมีการดำเนินงาน ให้เป็นไปตามเกณฑ์มาตรฐาน หลักสูตรระดับอุดมศึกษา และกรอบมาตรฐานคุณวุฒิ ระดับอุดมศึกษาแห่งชาติ (การดำเนินงานตามกรอบ มาตรฐานคุณวุฒิ ระดับอุดมศึกษาแห่งชาติ หมายถึง ต้องมีการ ประเมินผลตาม “ตัวบ่งชี้ผล การดำเนินงานตามประกาศ มาตรฐานคุณวุฒิสาษาหรือ สาขาวิชา เพื่อการประกัน คุณภาพหลักสูตรและการ เรียนการสอน” กรณีที่	สาขาวิชาได้ดำเนินการที่ เป็นไปตามเกณฑ์มาตรฐาน ของหลักสูตรระดับอุดมศึกษา และกรอบมาตรฐานคุณวุฒิ ระดับอุดมศึกษาแห่งชาติ โดยเริ่มใช้ในปีการศึกษา 2554 เป็นต้นมา (2.1-3-1 ถึง 2.1-3-7)	2.1-3-1 รายงานการ ประชุมสาขาวิชาการ ท่องเที่ยว ครั้งที่ 1- 3/2555 2.1-3-2 มคอ. 2 2.1-3-3 มคอ. 3 2.1-3-4 มคอ. 4 2.1-3-5 มคอ. 5 2.1-3-6 มคอ. 6 2.1-3-7 คู่มือแนะนำ อาจารย์ใหม่เกี่ยวกับ การเรียนการสอน 2.1-3-9 อาจารย์

มี	ข้อ	เกณฑ์การประเมิน	ผลดำเนินงาน	หลักฐาน
		<p>หลักสูตรใดยังไม่มีประกาศ มาตรฐานคุณวุฒิสาขาหรือ สาขาวิชา ให้ประเมินตาม ตัวบ่งชี้กลางที่กำหนดใน ภาคผนวก ก) สำหรับ หลักสูตรสาขาวิชาชีพต้อง ได้รับการรับรองหลักสูตรจาก สภาหรือองค์การวิชาชีพที่ เกี่ยวข้องด้วย</p> <p>(หมายเหตุ : สำหรับหลักสูตร เก่าหรือหลักสูตรปรับปรุงที่ยัง ไม่ได้ดำเนินการตามกรอบ มาตรฐานคุณวุฒิ ระดับอุดมศึกษาแห่งชาติก่อน ปีการศึกษา 2555 ให้ยึดตาม เกณฑ์มาตรฐานหลักสูตร ระดับอุดมศึกษา พ.ศ. 2548)</p>		<p>ประจำทุกคนได้รับการ พัฒนาทางวิชาการอย่าง น้อยปีละ 1 ครั้ง คิดเป็น ร้อยละ 80 ต่อปี</p> <p>2.1-3-10 นักศึกษาปี สุดท้ายของสาขาวิชา มีความพึงพอใจต่อ คุณภาพหลักสูตรไม่น้อย กว่า 3.50</p> <p>2.3.1.11 ผู้ใช้บัณฑิตมี ความพึงพอใจในบัณฑิต ใหม่ ไม่น้อยกว่า 3.50</p>
☑	4	<p>มีคณะกรรมการรับผิดชอบ ควบคุมกำกับให้มีการ ดำเนินการได้ครบถ้วนทั้งข้อ 1 ข้อ 2 และข้อ 3 ข้างต้น ตลอดเวลาที่จัดการศึกษา และมีการประเมินหลักสูตรทุก หลักสูตรอย่างน้อยตามกรอบ</p>	<p>สาขาวิชามีคณะกรรมการ ประจำหลักสูตรการท่องเที่ยว รับผิดชอบในการดูแล ควบคุมติดตาม และบริหาร หลักสูตรให้เป็นไปตามกรอบ มาตรฐานคุณวุฒิ ระดับอุดมศึกษาแห่งชาติ</p>	<p>2.1-4-1 คำสั่งแต่งตั้งกรรมการ ประจำหลักสูตร</p> <p>2.1-4-2 รายงานการ ประชุมสาขาวิชาการ</p>

มี	ข้อ	เกณฑ์การประเมิน	ผลดำเนินงาน	หลักฐาน
		เวลาที่กำหนดในเกณฑ์มาตรฐานหลักสูตรฯ กรณีหลักสูตรที่ดำเนินงานตามกรอบมาตรฐานคุณวุฒิระดับอุดมศึกษาแห่งชาติจะต้องควบคุมกำกับให้การดำเนินงานตามตัวบ่งชี้ในข้อ 3 ผ่านเกณฑ์การประเมิน 5 ข้อแรกและอย่างน้อยร้อยละ 80 ของตัวบ่งชี้ที่กำหนดในแต่ละปีทุกหลักสูตร	(2.1-4-1 ถึง 2.1-4-2)	ห้องเทียบที่เห็นชอบการดำเนินงานและแนวทางการปรับปรุง/พัฒนาสาขาวิชาการท่องเที่ยว
☑	5	มีคณะกรรมการรับผิดชอบกำกับให้มีการดำเนินการได้ครบถ้วนทั้งข้อ 1 ข้อ 2 และข้อ 3 ข้างต้นตลอดเวลาที่จัดการศึกษาและมีการพัฒนาหลักสูตรทุกหลักสูตรตามผลการประเมินใน ข้อ 4 กรณีหลักสูตรที่ดำเนินงานตามกรอบมาตรฐานคุณวุฒิระดับอุดมศึกษาแห่งชาติจะต้องควบคุมกำกับให้การดำเนินงานตามตัวบ่งชี้ในข้อ 3	สาขาวิชามีคณะกรรมการประจำหลักสูตรควบคุมกำกับดูแลการบริหารหลักสูตรของสาขาวิชาการท่องเที่ยวให้มีคุณภาพ โดยเฉพาะในการปรับปรุงหลักสูตร สาขาวิชาการท่องเที่ยวได้ดำเนินการตามเกณฑ์มาตรฐานคุณวุฒิระดับอุดมศึกษาทุกประการและสอดคล้องกับเกณฑ์มาตรฐาน และได้มีการปรับหลักสูตรทุกๆ 4 ปี	2.1-5-1 คำสั่งแต่งตั้งกรรมการประจำหลักสูตร 2.1-5-2 ข้อเสนอแนะจากการวิพากษ์ หลักสูตร ศิลปศาสตรบัณฑิต สาขาวิชาการท่องเที่ยว

มี	ข้อ	เกณฑ์การประเมิน	ผลดำเนินงาน	หลักฐาน
		ผ่านเกณฑ์การประเมินครบ ทุกตัวบ่งชี้และทุกหลักสูตร	(2.1-5-1 ถึง 2.1-5-2)	

การประเมินตนเอง :

เป้าหมาย	ผลดำเนินงาน	คะแนนการประเมิน ตนเอง	บรรลุ/ไม่บรรลุ	เป้าหมายปี ต่อไป
5 ข้อ	5 ข้อ	5 คะแนน	บรรลุ	5 ข้อ

จุดแข็ง/แนวทางเสริมจุดแข็ง

สาขาวิชาการท่องเที่ยวมีระบบและกลไกการเปิด-ปิดหลักสูตรและมีแนวปฏิบัติตาม TQF โดยมีคณะกรรมการควบคุมกำกับหลักสูตร การจัดแนวทางเสริมจุดแข็ง ด้วยการจัดทำ มคอ. 3, 4, 5, 6 และ 7 และมีการประชุมเชิงปฏิบัติการร่วมกันของอาจารย์ประจำหลักสูตร เพื่อร่วมกันผลิตบัณฑิตให้เป็นบัณฑิตนักปฏิบัติและมีความเชี่ยวชาญในศาสตร์ของตน

จุดที่ควรพัฒนา/ข้อเสนอแนะในการปรับปรุง

ควรมีการประชุมเพื่อสนับสนุนและส่งเสริมให้เกิดการดำเนินงาน การพัฒนาการดำเนินงานของหลักสูตรตามตัวบ่งชี้ครบทุกตัวบ่งชี้ โดยคำนึงถึงการพัฒนาศักยภาพบัณฑิตให้เป็นคุณลักษณะที่พึงประสงค์ตามคุณลักษณะอัตลักษณ์ของนักศึกษาสาขาวิชาการท่องเที่ยว

ตัวบ่งชี้ที่ 2.2 : อาจารย์ประจำที่มีคุณวุฒิปริญญาเอก

ชนิดของตัวบ่งชี้ : ปัจจัยนำเข้า

เกณฑ์การประเมิน : สถาบันสามารถเลือกใช้เกณฑ์การประเมินจาก 2 แนวทางต่อไปนี

1) แปลงค่าร้อยละของอาจารย์ประจำที่มีคุณวุฒิปริญญาเอกเป็นคะแนนระหว่าง 0 – 5 หรือ

2) แปลงค่าการเพิ่มขึ้นของค่าร้อยละของอาจารย์ประจำ ที่มีคุณวุฒิปริญญาเอกเปรียบเทียบกับปีที่ผ่านมาเป็นคะแนนระหว่าง 0 – 5

ข้อมูลการคำนวณ

ข้อมูลพื้นฐาน	จำนวน
จำนวนอาจารย์ประจำทั้งหมด รวมทั้งที่ปฏิบัติงานจริงและลาศึกษาต่อ	5
จำนวนอาจารย์ประจำที่ลาศึกษาต่อ	-
จำนวนอาจารย์ประจำทั้งหมด วุฒิปริญญาตรีหรือเทียบเท่า	0
จำนวนอาจารย์ประจำทั้งหมด วุฒิปริญญาโทหรือเทียบเท่า	0
จำนวนอาจารย์ประจำทั้งหมด วุฒิปริญญาเอกหรือเทียบเท่า	0
ร้อยละของอาจารย์ประจำที่มีคุณวุฒิปริญญาเอกปีการศึกษาที่ผ่านมา (กรณีที่เลือกใช้เกณฑ์ประเมินเป็นค่าการเพิ่มขึ้นของร้อยละฯ)	0

สูตรการคำนวณ :

1. คำนวณค่าร้อยละของอาจารย์ประจำที่มีคุณวุฒิปริญญาเอก

ร้อยละของอาจารย์ประจำที่มีคุณวุฒิปริญญาเอก =

$$\frac{\text{จำนวนอาจารย์ประจำที่มีคุณวุฒิปริญญาเอก} \times 100}{\dots}$$

2. แปลงค่าร้อยละที่คำนวณได้ในข้อ 1 เทียบกับคะแนนเต็ม 5

คะแนนที่ได้ =

$$\frac{\text{ร้อยละของอาจารย์ประจำที่มีคุณวุฒิปริญญาเอก} \times 5}{\dots}$$

$$\frac{\text{ร้อยละของอาจารย์ประจำที่มีคุณวุฒิปริญญาเอก} \times 5}{\dots}$$

หรือ

1. ค่าการเพิ่มขึ้นของร้อยละของอาจารย์ประจำที่มีคุณวุฒิปริญญาเอกเปรียบเทียบกับปีที่ผ่านมา = ร้อยละของอาจารย์ประจำที่มีคุณวุฒิปริญญาเอกในปีที่ประเมิน ลบด้วย ร้อยละของอาจารย์ประจำที่มีคุณวุฒิปริญญาเอกในปีก่อนหน้าปีที่ประเมิน

2. แปลงค่าการเพิ่มขึ้นของร้อยละของอาจารย์ประจำที่มีคุณวุฒิปริญญาเอกเปรียบเทียบกับปีที่ผ่านมา ที่คำนวณได้ในข้อ 1 เทียบกับคะแนนเต็ม 5

คะแนนที่ได้ =

$$\frac{\text{ค่าการเพิ่มขึ้นของร้อยละของอาจารย์ประจำที่มีคุณวุฒิปริญญาเอกเปรียบเทียบกับปีที่ผ่านมา} \times 5}{\dots}$$

$$\frac{\text{ค่าการเพิ่มขึ้นของร้อยละของอาจารย์ประจำที่มีคุณวุฒิปริญญาเอกเปรียบเทียบกับปีที่ผ่านมา}}{\dots}$$

การประเมินตนเอง :

เป้าหมาย	ผลดำเนินงาน	คะแนนการประเมิน ตนเอง	บรรลุ/ไม่บรรลุ	เป้าหมายปี ต่อไป
2.50 คะแนน	0	0	ไม่บรรลุ	2.50 คะแนน

ผลการดำเนินงาน

1. คำนวณค่าร้อยละของอาจารย์ประจำที่มีวุฒิปริญญาเอก

ร้อยละของอาจารย์ประจำที่มีคุณวุฒิปริญญาเอก = $\frac{0 \text{ คน} \times 100}{\quad}$

2. แปลงค่าร้อยละที่คำนวณได้ในข้อ 1 เทียบกับคะแนนเต็ม 5

คะแนนที่ได้ = $\frac{0 \times 5}{5}$

รายการหลักฐาน

2.2-1 สัญญาการรับทุนเพื่อศึกษาต่อในระดับปริญญาเอกของ อาจารย์กนกวรรณ แสนเมือง และ อาจารย์ทัศนีย์ นาคเสนีย์

จุดแข็ง/แนวทางเสริมจุดแข็ง

มหาวิทยาลัยให้การสนับสนุนทุนการศึกษาต่อในระดับปริญญาเอก และ มีนโยบายในการรับสมัครอาจารย์ที่มีคุณวุฒิปริญญาเอกเข้ามาเป็นอาจารย์ประจำ

จุดที่ควรพัฒนา/ข้อเสนอแนะในการปรับปรุง

กระตุ้น ส่งเสริมและสนับสนุนให้อาจารย์ประจำสาขาวิชาไปศึกษาต่อ

ตัวบ่งชี้ที่ 2.3 : อาจารย์ประจำที่ดำรงตำแหน่งทางวิชาการ

ชนิดของตัวบ่งชี้ : ปัจจัยนำเข้า

เกณฑ์การประเมิน : สถาบันสามารถเลือกใช้เกณฑ์การประเมินจาก 2 แนวทางต่อไปนี้

1) แปลงค่าร้อยละของอาจารย์ประจำที่ดำรงตำแหน่งทางวิชาการเป็นคะแนนระหว่าง

0-5

หรือ

2) แปลงค่าการเพิ่มขึ้นของค่าร้อยละของอาจารย์ประจำที่ดำรงตำแหน่งทางวิชาการเปรียบเทียบกับปีที่ผ่านมาเป็นคะแนนระหว่าง 0-5

เกณฑ์เฉพาะสถาบันกลุ่ม ข และ ค2

1) ค่าร้อยละของอาจารย์ประจำที่ดำรงตำแหน่งผู้ช่วยศาสตราจารย์ รองศาสตราจารย์ และศาสตราจารย์รวมกัน ที่กำหนดให้เป็นคะแนนเต็ม 5 = ร้อยละ 60 ขึ้นไป หรือ

2) ค่าการเพิ่มขึ้นของร้อยละของอาจารย์ประจำที่ดำรงตำแหน่งผู้ช่วยศาสตราจารย์ รองศาสตราจารย์ และศาสตราจารย์รวมกัน เปรียบเทียบกับปีที่ผ่านมา ที่กำหนดให้เป็นคะแนนเต็ม 5 = ร้อยละ 12 ขึ้นไป

ข้อมูลการคำนวณ

ข้อมูลพื้นฐาน	จำนวน
จำนวนอาจารย์ประจำทั้งหมดที่ดำรงตำแหน่งอาจารย์	5 คน
จำนวนอาจารย์ประจำทั้งหมดที่ดำรงตำแหน่งผู้ช่วยศาสตราจารย์	0 คน
จำนวนอาจารย์ประจำทั้งหมดที่ดำรงตำแหน่งรองศาสตราจารย์	0 คน
จำนวนอาจารย์ประจำทั้งหมดที่ดำรงตำแหน่งศาสตราจารย์	0 คน

ข้อมูลพื้นฐาน	จำนวน
ร้อยละของอาจารย์ประจำที่ดำรงตำแหน่ง ผศ. รศ. และศ. ปีการศึกษาที่ผ่านมา (กรณีที่เลือกใช้เกณฑ์ประเมินเป็นค่าการเพิ่มขึ้นของร้อยละ)	0
ร้อยละของอาจารย์ประจำที่ดำรงตำแหน่ง รศ. และศ. ปีการศึกษาที่ผ่านมา (กรณีที่เลือกใช้เกณฑ์ประเมินเป็นค่าการเพิ่มขึ้นของร้อยละ)	0

สูตรการคำนวณ :

1. คำนวณค่าร้อยละของอาจารย์ประจำที่ดำรงตำแหน่งทางวิชาการ

ร้อยละของอาจารย์ประจำที่ดำรงตำแหน่งทางวิชาการ =

$$\frac{\text{จำนวนอาจารย์ประจำที่ดำรงตำแหน่งทางวิชาการ}}{\text{จำนวนอาจารย์ประจำทั้งหมด}} \times 100$$

2. แปลงค่าร้อยละที่คำนวณได้ในข้อ 1 เทียบกับคะแนนเต็ม 5

คะแนนที่ได้ =

$$\frac{\text{ร้อยละของอาจารย์ประจำที่ดำรงตำแหน่งทางวิชาการ}}{\text{ร้อยละของอาจารย์ประจำที่ดำรงตำแหน่งทางวิชาการที่กำหนดให้เป็นคะแนนเต็ม 5}} \times 5$$

หรือ

1. ค่าการเพิ่มขึ้นของร้อยละของอาจารย์ประจำที่ดำรงตำแหน่งทางวิชาการเปรียบเทียบกับปีที่ผ่านมา = ร้อยละของอาจารย์ประจำที่ดำรงตำแหน่งทางวิชาการในปีที่ประเมิน ลบด้วย ร้อยละของอาจารย์ประจำที่ดำรงตำแหน่งทางวิชาการในปีก่อนหน้าปีที่ประเมิน

2. แปลงค่าการเพิ่มขึ้นของร้อยละของอาจารย์ประจำที่ดำรงตำแหน่งทางวิชาการเปรียบเทียบกับปีที่ผ่านมา ที่คำนวณได้ในข้อ 1 เทียบกับคะแนนเต็ม 5

$$\text{คะแนนที่ได้} = \frac{\text{ค่าการเพิ่มขึ้นของร้อยละของอาจารย์ประจำที่ดำรงตำแหน่งทางวิชาการเปรียบเทียบกับปีที่ผ่านมา}}{\text{ปีที่ผ่านมา}} \times 5$$

การประเมินตนเอง :

เป้าหมาย	ผลดำเนินงาน	คะแนนการประเมินตนเอง	บรรลุ/ไม่บรรลุ	เป้าหมายปีต่อไป
2.80 คะแนน	0	0	ไม่บรรลุ	2.80 คะแนน

ผลการดำเนินงาน

1. คำนวณค่าร้อยละของอาจารย์ประจำที่ดำรงตำแหน่งทางวิชาการ

ร้อยละของอาจารย์ประจำที่ดำรงตำแหน่งทางวิชาการ = $\frac{0 \times 100}{\quad}$

2. แปลงค่าร้อยละที่คำนวณได้ในข้อ 1 เทียบกับคะแนนเต็ม 5

คะแนนที่ได้ = $\frac{0 \times 5}{5}$

รายชื่ออาจารย์ประจำสาขาวิชาการท่องเที่ยว

ลำดับ	ชื่อ - นามสกุล	วุฒิการศึกษาสูงสุด			กำลังศึกษาต่อ ป.เอก	รวม (คน)
		ป.ตรี	ป.โท	ป.เอก		
1	นางสาวกนกวรรณ แสนเมือง		✓		✓	1
2	นางทัศนีย์ นาคเสนีย์		✓		✓	1
3	นางสาวบุญงอกงาม เอี่ยมศรีปลั่ง		✓			1
4	นางสาวปัญจวิทย์ สามเสน		✓			1
5	นางสาวชลธิชา พันธุ์สว่าง		✓			1
รวม (คน)		-	5	-	2	5

จุดแข็ง/แนวทางเสริมจุดแข็ง

ส่งเสริมให้อาจารย์ประจำสาขาวิชาทำงานวิจัยและเอกสารประกอบการสอน หรือ เอกสารอื่นๆ เพื่อเตรียมความพร้อมในการขอผลงานทางวิชาการ เมื่อครบระยะเวลาตาม เงื่อนไขของการขอผลงานวิชาการ

จุดที่ควรพัฒนา/ข้อเสนอแนะในการปรับปรุง

ควรสนับสนุนให้อาจารย์ทำผลงานทางวิชาการให้เป็นรูปธรรมมากกว่านี้ เช่น จัด อาจารย์พี่เลี้ยง หากคนช่วยพิมพ์ หรือ หากผู้ทรงคุณวุฒิมาช่วยอ่านผลงานก่อนที่จะส่งขอรับการ ตรวจสอบประเมิน

ตัวบ่งชี้ที่ 2.6 : ระบบและกลไกการจัดการเรียนการสอน

ชนิดของตัวบ่งชี้ : กระบวนการ

เกณฑ์การประเมิน :

คะแนน 1	คะแนน 2	คะแนน 3	คะแนน 4	คะแนน 5
---------	---------	---------	---------	---------

มีการดำเนินการ	มีการดำเนินการ	มีการดำเนินการ	มีการดำเนินการ	มีการดำเนินการ
1 ข้อ	2 หรือ 3 ข้อ	4 หรือ 5 ข้อ	6 ข้อ	7 ข้อ

เกณฑ์มาตรฐาน : ข้อ

ผลการประเมินตนเอง

มี	ข้อ	เกณฑ์การประเมิน	ผลดำเนินงาน	หลักฐาน
<input checked="" type="checkbox"/>	1	มีระบบและกลไกการประกันคุณภาพการจัดการเรียนการสอนที่เน้นผู้เรียนเป็นสำคัญทุกหลักสูตร	สาขาวิชามีระบบและกลไกการประกันคุณภาพการจัดการเรียนการสอนที่ยืดหยุ่นและเน้นผู้เรียนเป็นสำคัญทุกหลักสูตรตามประกาศของมหาวิทยาลัย (2.6-1-1) โดยมีคณะกรรมการสาขาวิชาบริหารตามประกาศ (2.6-1-2)	2.6-1-1 ประกาศของมหาวิทยาลัยเรื่องการเน้นผู้เรียนเป็นสำคัญ 2.6-1-2 คำสั่งแต่งตั้งคณะกรรมการประกันคุณภาพการศึกษา
<input checked="" type="checkbox"/>	2	ทุกรายวิชาของทุกหลักสูตรมีรายละเอียดของรายวิชาและของประสบการณ์ภาคสนาม (ถ้ามี) ก่อนการเปิดสอนในแต่ละภาค	สาขาวิชากำหนดให้อาจารย์จัดทำ รายละเอียดของรายวิชา (มคอ.3) และของประสบการณ์ภาคสนาม (มคอ. 4) ก่อนการเปิดสอนใน	2.6-2-1 มคอ. 3 2.6-2-2 มคอ. 4

มี	ข้อ	เกณฑ์การประเมิน	ผลดำเนินงาน	หลักฐาน
		การศึกษา ตามที่กำหนดใน กรอบมาตรฐานคุณวุฒิ ระดับอุดมศึกษาแห่งชาติ	แต่ละภาคการศึกษาตามที่ กำหนดในกรอบมาตรฐาน คุณวุฒิระดับอุดมศึกษา แห่งชาติ ตลอดภาคเรียนที่ 1 และ 2 ของปีการศึกษา 2555(2.6-2-1 ถึง 2.6-2-2)	
☑	3	ทุกหลักสูตรมีรายวิชาที่ ส่งเสริมทักษะการเรียนรู้ด้วย ตนเอง และการให้ผู้เรียนได้ เรียนรู้จากการปฏิบัติทั้งใน และนอกห้องเรียนหรือจาก การทำวิจัย	สาขาวิชาได้ส่งเสริมทักษะ การเรียนรู้ด้วยตนเอง โดย การจัดทำคู่มือ นักศึกษา สาขาวิชาการท่องเที่ยว(2.6- 3-1) ซึ่งแจ้งการใช้คู่มือสหกิจ (2.6-3-2) คู่มือ การฝึก ประสบการณ์วิชาชีพ (2.6- 3-3) คู่มือแบบเสนอโครงร่าง งานวิจัย (2.6-3-4) เพื่อให้ ผู้เรียนได้เรียนรู้จากการ ปฏิบัติ ทั้ง ใน และ นอก ห้องเรียนและได้นำนักศึกษา สาขาวิชาการท่องเที่ยวเข้า ร่วมสังเกตการณ์แบบมีส่วนร่วม ร่วมกับกระบวนการวิจัยเรื่อง การศึกษารูปแบบการ กระจายรายได้ที่เกิดจากการ ท่องเที่ยวกระจายสู่ชุมชน	2.6-3-1 คู่มือ นักศึกษาสาขาวิชา การท่องเที่ยว 2.6-3-2 คู่มือสหกิจศึกษา 2.6-3-3 คู่มือและ รายงานการฝึก ประสบการณ์วิชาชีพ 2.6-3-4 คู่มือแบบเสนอ โครงร่างงานวิจัย 2.6-3-5 รายงานการ วิจัยฉบับสมบูรณ์เรื่อง การศึกษารูปแบบการ กระจายรายได้ที่เกิดจาก การท่องเที่ยวกระจายสู่ ชุมชนอำเภอสวนผึ้ง

มี	ข้อ	เกณฑ์การประเมิน	ผลดำเนินงาน	หลักฐาน
			อำเภอสวนผึ้ง จังหวัดราชบุรี (2.6-3-5)	จังหวัดราชบุรี
☑	4	มีการให้ผู้มีประสบการณ์ทางวิชาการหรือวิชาชีพจากหน่วยงานหรือชุมชนภายนอกเข้ามามีส่วนร่วมในกระบวนการเรียนการสอนทุกหลักสูตร	สาขาวิชาได้จัดโครงการศึกษาดูงานนอกสถานที่ โครงการเยี่ยมชมสนามบินสุวรรณภูมิและครัวการบินไทย ซึ่งในกิจกรรมดังกล่าวได้เข้ารับฟังการบรรยายจากวิทยากรของครัวการบินไทย และเยี่ยมชมการบริหารจัดการของครัวการบินไทย และสนามบินสุวรรณภูมิ (2.6-4-1)	2.6-4-1 รายงานผลการดำเนินงานโครงการเยี่ยมชมสนามบินสุวรรณภูมิและครัวการบินไทย
☑	5	มีการจัดการเรียนรู้ที่พัฒนาจากการวิจัย หรือจากกระบวนการจัดการความรู้เพื่อพัฒนาการเรียนการสอน	สาขาวิชามีการจัดการเรียนรู้ที่เน้นผู้เรียนเป็นสำคัญ (2.6-5-1) และได้พัฒนาการจัดการเรียนรู้จากงานวิจัยชั้นเรียนเรื่องการศึกษาพฤติกรรมของนักศึกษาการท่องเที่ยงที่มีต่อการปฏิบัติตามกฎระเบียบการแต่งกายและการเข้าชั้นเรียนตรงเวลา โดยอาจารย์ปัญจรัศมี สามนเสน (2.6-5-2) ในรายวิชา	2.6-5-1 ประกาศการจัดการเรียนที่เน้นผู้เรียนเป็นสำคัญ 2.6-5-2 งานวิจัยชั้นเรียนโดยอาจารย์ปัญจรัศมี สามนเสน 2.6-5-3 มคอ. 3 วิชาโปรแกรมประยุกต์ด้านอุตสาหกรรมท่องเที่ยว

มี	ข้อ	เกณฑ์การประเมิน	ผลดำเนินงาน	หลักฐาน
			<p>โปรแกรมประยุกต์ด้าน อุตสาหกรรมท่องเที่ยว (2.6-5-3)</p>	
☑	6	<p>มีการประเมินความพึงพอใจ ของผู้เรียนที่มีต่อคุณภาพ การจัดการเรียนการสอน และสิ่งสนับสนุนการเรียนรู้ ทุกรายวิชา ทุกภาค การศึกษา โดยผลการ ประเมินความพึงพอใจแต่ละ รายวิชาต้องไม่ต่ำกว่า 3.51 จากคะแนน เต็ม 5</p>	<p>เมื่อสิ้นภาคการศึกษา มหาวิทยาลัยจัดให้มีการ ประเมินความพึงพอใจของ ผู้เรียนที่มีต่อคุณภาพการ จัดการเรียนการสอนและสิ่ง สนับสนุนการเรียนรู้ทุก รายวิชาผลการประเมิน ประจำปีการศึกษา 2555 ของสาขาวิชาการท่องเที่ยว พบว่ามีไม่ต่ำกว่า 3.51 ทุก รายวิชา (2.6-6-1)</p>	<p>2.6-6-1 ผลการประเมินความพึง พอใจของผู้เรียนที่มีต่อ คุณภาพการจัดการเรียน การสอนและสิ่ง สนับสนุนการเรียนรู้ทุก รายวิชา ภาคเรียนที่ 1 และ 2 ปีการศึกษา 2555</p>
☑	7	<p>มีการพัฒนาหรือปรับปรุง การจัดการเรียนการสอน กล ยุทธ์การสอน หรือการ ประเมินผลการเรียนรู้ ทุก รายวิชา ตามผลการประเมิน รายวิชา</p>	<p>สาขาวิชาได้นำผลการ ประเมินผลการเรียนรู้ ทุก รายวิชา (2.6-7-1) และ ภาพรวมของหลักสูตรมา ประชุมวิเคราะห์ผลการ ดำเนินงานและประชุมเพื่อ เสนอแนวทางการปรับปรุง การเรียนการสอนต่อ คณะกรรมการประจำ</p>	<p>2.6-7-1 มคอ. 5 ของ ทุกรายวิชา 2.6-7-2 รายงานการ ประชุมสาขาวิชาการทอ เที่ยว</p>

มี	ข้อ	เกณฑ์การประเมิน	ผลดำเนินงาน	หลักฐาน
			หลักสูตรต่อไป (2.6-7-2)	

การประเมินตนเอง :

เป้าหมาย	ผลดำเนินงาน	คะแนนการประเมินตนเอง	บรรลุ/ไม่บรรลุ	เป้าหมายปีต่อไป
7 ข้อ	7 ข้อ	5 คะแนน	บรรลุ	7 ข้อ

จุดแข็ง/แนวทางเสริมจุดแข็ง

สาขาวิชา มีระบบและกลไกการประกันคุณภาพการเรียนการสอนที่เน้นผู้เรียนเป็นสำคัญ มีการจัดการเรียนการสอน ทั้งทฤษฎี ปฏิบัติ และการศึกษาด้วยตนเอง และมีการส่งเสริมการจัดประสบการณ์ภาคสนามและส่งเสริมการเรียนรู้ด้วยตนเอง และได้เชิญผู้มีประสบการณ์ทางวิชาการหรือวิชาชีพจากหน่วยงานหรือชุมชนภายนอกเข้ามามีส่วนร่วมในกระบวนการเรียนการสอนทุกหลักสูตร

จุดที่ควรพัฒนา/ข้อเสนอแนะในการปรับปรุง

ไม่มี

ตัวบ่งชี้ที่ 2.7 : ระบบและกลไกการพัฒนาสัมฤทธิ์ผลการเรียนตาม
คุณลักษณะของบัณฑิต

ชนิดของตัวบ่งชี้ : กระบวนการ

เกณฑ์การประเมิน :

คะแนน 1	คะแนน 2	คะแนน 3	คะแนน 4	คะแนน 5
มีการดำเนินการ	มีการดำเนินการ	มีการดำเนินการ	มีการดำเนินการ	มีการดำเนินการ
1 ข้อ	2 ข้อ	3 ข้อ	4 ข้อ	5 ข้อ

เกณฑ์มาตรฐาน : ข้อ

ผลการประเมินตนเอง

มี	ข้อ	เกณฑ์การประเมิน	ผลดำเนินงาน	หลักฐาน
<input checked="" type="checkbox"/>	1	มีการสำรวจคุณลักษณะ ของบัณฑิตที่พึงประสงค์ ตามความต้องการของ ผู้ใช้บัณฑิตอย่างน้อย สำหรับทุกหลักสูตรระดับ ปริญญาตรี ทุกรอบ ระยะเวลาตามแผน	สำนักวิจัยฯ ของมหาวิทยาลัย ได้ทำการสำรวจคุณลักษณะ ของบัณฑิตที่พึงประสงค์ตาม ความต้องการของผู้ใช้บัณฑิต ทุกปี (2.7-1-1) เพื่อนำข้อมูล มาใช้ในการปรับปรุงหลักสูตร และสาขา	2.7-1-1 รายงานผลสำรวจ คุณลักษณะของบัณฑิตที่พึง ประสงค์ตามความต้องการ ของผู้ใช้บัณฑิต 2.7-1-2 มคอ. 2

มี	ข้อ	เกณฑ์การประเมิน	ผลดำเนินงาน	หลักฐาน
		กำหนดการศึกษาของหลักสูตร	วิชาการท่องเที่ยวจึงได้นำข้อมูลการสำรวจคุณลักษณะของบัณฑิตที่พึงประสงค์ ของสาขาวิชาการท่องเที่ยวที่ได้มาใช้ในการจัดการเรียนการสอน โดยกำหนดไว้ใน มคอ. 2 (2.7-1-2)	
☑	2	มีการนำผลจากข้อ 1 มาใช้ในการปรับปรุงหลักสูตร การจัดการเรียนการสอน การวัดผล การศึกษาและสัมฤทธิ์ผลทางการเรียนที่ส่งเสริมทักษะอาชีพ และคุณลักษณะของบัณฑิตที่พึงประสงค์ตามความต้องการของผู้ใช้บัณฑิต	สาขาวิชาได้นำผลการสำรวจคุณลักษณะของบัณฑิตที่พึงประสงค์ มาจัดการเรียนการสอน การวัดผลการศึกษาและสัมฤทธิ์ผลทางการเรียนที่ส่งเสริมทักษะอาชีพและคุณลักษณะของบัณฑิตที่พึงประสงค์ตามความต้องการของผู้ใช้บัณฑิต (2.7-2-1 ถึง 2) เพื่อให้ผู้เรียนได้เรียนรู้ทักษะทั้งภาคทฤษฎีและภาคปฏิบัติ และเพื่อให้มีทักษะการปฏิบัติงานในจริงได้ (2.7-2-3)	2.7-2-1 มคอ. 2 2.7-2-2 มคอ. 3 2.7-2-3 รายงานการประชุมวิพากษ์การจัดการเรียนการสอน สื่อการศึกษา และวิธีการประเมินผล
☑	3	มีการส่งเสริมสนับสนุนทรัพยากรทั้งด้านบุคลากร เทคโนโลยี สารสนเทศ และ	สาขาวิชาได้รับการสนับสนุนจากคณะวิทยาการจัดการและมหาวิทยาลัย ทั้งด้านบุคลากร เทคโนโลยีสารสนเทศ (2.7-3-	2.7-3-1 รายงานผลการประชุมคณะกรรมการประจำหลักสูตรเพื่อวางแผนการจัดหางบประมาณหรือ

มี	ข้อ	เกณฑ์การประเมิน	ผลดำเนินงาน	หลักฐาน
		งบประมาณที่เอื้อต่อการพัฒนาคุณลักษณะของบัณฑิต	3) และงบประมาณที่เอื้อต่อการพัฒนาคุณลักษณะของบัณฑิต ตามโครงการที่เสนอ และได้ดำเนินการตามโครงการ (2.7-3-1 ถึง 2.7-3-2)	ทรัพยากรที่สนับสนุนการจัดกิจกรรมการเรียนการสอนที่ส่งเสริมคุณลักษณะของบัณฑิตอย่างเพียงพอ 2.7-3-2 โครงการ แผนงบประมาณเงินรายได้ และแผนงบประมาณ แผ่นดิน 2.7-3-3 ภาพถ่าย ห้องปฏิบัติการเคาน์เตอร์ ทัวร์ และห้องปฏิบัติการ คอมพิวเตอร์
☑	4	มีระบบและกลไกการส่งเสริมให้นักศึกษาระดับปริญญาตรีและบัณฑิตศึกษาเข้าร่วมกิจกรรมการประชุมวิชาการหรือนำเสนอผลงานทางวิชาการในที่ประชุมระหว่างสถาบันหรือที่ประชุมระดับชาติหรือนานาชาติ	สาขาวิชามีระบบและกลไกการส่งเสริมให้นักศึกษาระดับปริญญาตรีเข้าร่วมกิจกรรมการประชุมวิชาการหรือนำเสนอผลงานทางวิชาการในที่ประชุมระหว่างสถาบันหรือที่ประชุมระดับชาติหรือนานาชาติ (2.7-4-1) โดยส่งนักศึกษาไปเข้าร่วมกิจกรรม ฟังการบรรยายวิชาการระดับชาติ และส่งไปแข่งขันการ	2.7-4-1 ขั้นตอนการส่งนักศึกษาเข้าร่วมกิจกรรมประชุมวิชาการ 2.7-4-2 โครงการ : การเข้าร่วมประชุมเชิงวิชาการและการแข่งขันตอบคำถามระดับชาติทางด้านการท่องเที่ยวการโรงแรมและธุรกิจการบิน

มี	ข้อ	เกณฑ์การประเมิน	ผลดำเนินงาน	หลักฐาน
			แข่งขันตอบคำถามระดับชาติ ทางด้านการท่องเที่ยวการ โรงแรมและธุรกิจการบิน ในระดับชาติ(2.7-4-2)	
<input checked="" type="checkbox"/>	5	มีกิจกรรมเสริมสร้าง คุณธรรมจริยธรรมให้แก่ นักศึกษาระดับปริญญา ตรีและบัณฑิตศึกษาที่จัด โดยสถาบัน	สาขาวิชาได้สนับสนุนให้ นักศึกษาเข้าร่วมกิจกรรม เสริมสร้างคุณธรรมจริยธรรมที่ จัดโดย คณะวิทยาการจัดการ (2.7-5-1)	2.7-5-1 รายงานผลการดำเนินงาน โครงการเสริมสร้าง คุณธรรมจริยธรรมที่จัดโดย คณะฯ

การประเมินตนเอง :

เป้าหมาย	ผลดำเนินงาน	คะแนนการประเมิน ตนเอง	บรรลุ/ไม่บรรลุ	เป้าหมายปี ต่อไป
5 ข้อ	5 ข้อ	5 คะแนน	บรรลุ	5 คะแนน

จุดแข็ง/แนวทางเสริมจุดแข็ง

สาขามีการสำรวจคุณลักษณะของบัณฑิตที่พึงประสงค์ตามความต้องการของผู้ใช้
บัณฑิต มาใช้ในการปรับปรุงหลักสูตร การจัดการเรียนการสอน การวัดผลการศึกษาและ

สัมฤทธิ์ผลทางการเรียนที่ส่งเสริมทักษะอาชีพและคุณลักษณะของบัณฑิต พร้อมทั้งส่งเสริม
สนับสนุนทรัพยากรทุกด้าน

จุดที่ควรพัฒนา/ข้อเสนอแนะในการปรับปรุง

เร่งพัฒนาเพื่อเข้าสู่ประชาคมอาเซียน ให้บัณฑิตมีคุณภาพ

ตัวบ่งชี้ที่ 2.8 : ระดับความสำเร็จของการเสริมสร้างคุณธรรมจริยธรรม
ที่จัด

ให้กับนักศึกษา

ชนิดของตัวบ่งชี้ : ผลผลิต

เกณฑ์การประเมิน :

คะแนน 1	คะแนน 2	คะแนน 3	คะแนน 4	คะแนน 5
มีการดำเนินการ	มีการดำเนินการ	มีการดำเนินการ	มีการดำเนินการ	มีการดำเนินการ

1 ข้อ	2 ข้อ	3 ข้อ	4 ข้อ	5 ข้อ
-------	-------	-------	-------	-------

เกณฑ์มาตรฐาน : ข้อ

ผลการประเมินตนเอง

มี	ข้อ	เกณฑ์การประเมิน	ผลดำเนินงาน	หลักฐาน
<input checked="" type="checkbox"/>	1	มีการกำหนดพฤติกรรมด้านคุณธรรมจริยธรรมสำหรับนักศึกษาที่ต้องการส่งเสริมไว้เป็นลายลักษณ์อักษร	สาขาวิชาที่กำหนดพฤติกรรมด้านคุณธรรมจริยธรรมสำหรับนักศึกษาที่ต้องการส่งเสริมไว้เป็นลายลักษณ์อักษร (2.8-1-1)	2.8-1-1 ประกาศมหาวิทยาลัยเรื่องคุณธรรมจริยธรรมสำหรับนักศึกษา
<input checked="" type="checkbox"/>	2	มีการถ่ายทอดหรือเผยแพร่พฤติกรรมด้านคุณธรรมจริยธรรมสำหรับนักศึกษาที่ต้องการส่งเสริมตามข้อ 1 ไปยังผู้บริหาร คณาจารย์ นักศึกษาและผู้เกี่ยวข้องทราบอย่างทั่วถึงทั้งสถาบัน	มหาวิทยาลัย คณะวิทยาการฯ ได้จัดให้มีการถ่ายทอด และเผยแพร่พฤติกรรมด้านคุณธรรมจริยธรรมสำหรับนักศึกษา ไปยังอาจารย์บริหาร หลักสูตร นักศึกษาและผู้เกี่ยวข้องทราบอย่างทั่วถึงทั้งการประชาสัมพันธ์ผ่าน หน้า Website ของมหาวิทยาลัย (2.8-2-1) และ ภาพถ่ายการเผยแพร่พฤติกรรมด้าน	2.8-2-1 หน้า Website ของมหาวิทยาลัย 2.8-2-2 ภาพถ่ายการเผยแพร่พฤติกรรมด้านคุณธรรมจริยธรรมสำหรับนักศึกษาที่ต้องการส่งเสริม

มี	ข้อ	เกณฑ์การประเมิน	ผลดำเนินงาน	หลักฐาน
			<p>คุณธรรมจริยธรรมสำหรับ นักศึกษาที่ต้องการส่งเสริม (2.8-2-2)</p>	
<input checked="" type="checkbox"/>	3	<p>มีโครงการหรือกิจกรรม ส่งเสริมการพัฒนา พฤติกรรมด้านคุณธรรม จริยธรรมที่กำหนดในข้อ 1 โดยระบุตัวบ่งชี้และ เป้าหมายวัดความสำเร็จ</p>	<p>สาขาวิชา ได้จัดโครงการอบรม คุณธรรมจริยธรรมให้กับ นักศึกษา ประจำปี 2554 โดยมี เป้าหมายเพื่อให้นักศึกษามี ความรู้และสามารถนำไปใช้ ปฏิบัติในการดำเนินชีวิต โดยมี ค่าเฉลี่ยมากกว่าหรือเท่ากับ 3.51 (2.8-3-1)</p>	<p>2.8-3-1 รายงานผลโครงการ ท่องเที่ยวอาสาพัฒนาวัด ไทยและประยุกต์ใช้หลัก พุทธธรรม</p>
<input checked="" type="checkbox"/>	4	<p>มีการประเมินผลโครงการ หรือกิจกรรมส่งเสริม คุณธรรมจริยธรรมของ นักศึกษาตามตัวบ่งชี้และ เป้าหมายที่กำหนดในข้อ 3 โดยมีผลการประเมินบรรลุ เป้าหมายอย่างน้อยร้อยละ 90 ของตัวบ่งชี้</p>	<p>สาขาวิชามีการประเมินผล โครงการหรือกิจกรรมส่งเสริม การพัฒนาพฤติกรรมด้าน คุณธรรมจริยธรรมโดยมี รายงานผลการประเมินบรรลุ เป้าหมายอย่างน้อยร้อยละ 90 ของตัวบ่งชี้ (2.8-4-1)</p>	<p>2.8-4-1 รายงานผลการ จัดโครงการ ท่องเที่ยวอาสาพัฒนาวัด ไทยและประยุกต์ใช้หลัก พุทธธรรม</p>
<input type="checkbox"/>	5	<p>มีนักศึกษาหรือกิจกรรมที่ เกี่ยวกับนักศึกษาได้รับการ ยกย่องชมเชย ประกาศ</p>		

มี	ข้อ	เกณฑ์การประเมิน	ผลดำเนินงาน	หลักฐาน
		เกียรติคุณด้านคุณธรรม จริยธรรม โดยหน่วยงาน หรือองค์กรระดับชาติ		

การประเมินตนเอง :

เป้าหมาย	ผลดำเนินงาน	คะแนนการประเมิน ตนเอง	บรรลุ/ไม่บรรลุ	เป้าหมายปี ต่อไป
5 ข้อ	5 ข้อ	5 คะแนน	บรรลุ	5 ข้อ

จุดแข็ง/แนวทางเสริมจุดแข็ง

สาขาวิชา คณะ และกองพัฒนานักศึกษา มีกิจกรรมที่ส่งเสริมการพัฒนาคุณธรรม
จริยธรรมให้กับนักศึกษา อย่างต่อเนื่อง

จุดที่ควรพัฒนา/ข้อเสนอแนะในการปรับปรุง

สนับสนุนให้นักศึกษาหรือกิจกรรมที่เกี่ยวกับนักศึกษาได้รับการยกย่องชมเชย ประกาศเกียรติคุณด้านคุณธรรมจริยธรรม โดยหน่วยงานหรือองค์กรระดับชาติ

สนับสนุนให้นักศึกษาร่วมกิจกรรมของจังหวัด และได้รับการยกย่องชมเชย เช่น ใบประกาศเกียรติคุณ ลงนามโดยผู้ว่าราชการจังหวัดฯ เป็นต้น

องค์ประกอบที่ 3 กิจกรรมการพัฒนานักศึกษา

จุดแข็ง/แนวทางเสริมจุดแข็ง

สาขาวิชาการท่องเที่ยว คณะวิทยาการจัดการ และกองพัฒนานักศึกษา มีกิจกรรมที่ส่งเสริมการพัฒนาคุณธรรม จริยธรรมให้กับนักศึกษาอย่างต่อเนื่อง

จุดที่ควรพัฒนา/ข้อเสนอแนะในการปรับปรุง

ไม่มี

วิธีปฏิบัติที่ดี/นวัตกรรม

ไม่มี

ตัวบ่งชี้ จำนวน 2 ตัวบ่งชี้ คือ

3.1 ระบบและกลไกการให้คำปรึกษาและบริการด้านข้อมูลข่าวสาร

3.2 ระบบและกลไกการส่งเสริมกิจกรรมนักศึกษา (ตัวบ่งชี้เลือก)

ตัวบ่งชี้ที่ 3.1 : ระบบและกลไกการให้คำปรึกษาและบริการด้านข้อมูล
ข่าวสาร

ชนิดของตัวบ่งชี้ : กระบวนการ

เกณฑ์การประเมิน :

คะแนน 1	คะแนน 2	คะแนน 3	คะแนน 4	คะแนน 5
มีการดำเนินการ	มีการดำเนินการ	มีการดำเนินการ	มีการดำเนินการ	มีการดำเนินการ
1 ข้อ	2 หรือ 3 ข้อ	4 หรือ 5 ข้อ	6 ข้อ	7 ข้อ

เกณฑ์มาตรฐาน : ข้อ

ผลการประเมินตนเอง

มี	ข้อ	เกณฑ์การประเมิน	ผลดำเนินงาน	หลักฐาน
☑	1	มีการจัดบริการให้คำปรึกษาทางวิชาการและแนะแนวการใช้ชีวิตแก่นักศึกษา	มหาวิทยาลัยได้แต่งตั้งอาจารย์ที่ปรึกษา (3.1-1-1) จัดทำคู่มือการใช้ระบบการให้คำปรึกษาทางวิชาการ ระดับปริญญาตรี มหาวิทยาลัยราชภัฏหมู่บ้านจอมบึง (3.1-1-2) และคณะได้จัดทำคู่มืออาจารย์ที่ปรึกษา (3.1-1-3) ตารางoffice Hours (3.1-1-4) สาขาวิชาจัดให้มีการทำระเบียบนักศึกษาสาขาวิชาการท่องเที่ยว (3.1-1-5) เพื่อให้คำปรึกษาทางวิชาการและแนะแนวการใช้ชีวิตแก่นักศึกษา (3.1-1-6)	3.1-1-1 คำสั่งแต่งตั้งอาจารย์ที่ปรึกษา เลขที่ 950/2555 3.1-1-2 คู่มือการใช้ระบบการให้คำปรึกษาทางวิชาการ ระดับปริญญาตรี มหาวิทยาลัยราชภัฏหมู่บ้านจอมบึง 3.1-1-3 คู่มืออาจารย์ที่ปรึกษา คณะวิทยาการจัดการ 3.1-1-4 ตารางoffice Hours 3.1-1-5 ระเบียบนักศึกษาสาขาวิชาการท่องเที่ยว 3.1-1-6 ภาพการให้คำปรึกษาของอาจารย์คณะวิทยาการจัดการ
☑	2	มีการจัดบริการข้อมูลข่าวสารที่เป็นประโยชน์ต่อนักศึกษา	สาขาวิชาจัดให้มีการให้คำปรึกษาแก่ศิษย์เก่า ศิษย์ปัจจุบันผ่านทาง Face book ของสาขาวิชาการท่องเที่ยว (3.1-2-1) อีกทั้ง	3.1-2-1 Face book ของสาขาวิชาการท่องเที่ยว Tourism MCRU 3.1-2-2 ภาพบอร์ดประชาสัมพันธ์ของคณะ

มี	ข้อ	เกณฑ์การประเมิน	ผลดำเนินงาน	หลักฐาน
			<p>คณะวิทยาการจัดการได้จัดให้มีบอร์ดประชาสัมพันธ์ กิจกรรมข้อมูลข่าวสารที่เป็นประโยชน์ (3.1-2-2) และจัดให้มีการบริการสื่อสารข้อมูลต่างๆ ผ่านทาง Website คลินิกให้คำปรึกษา และมี Face book ของคณะวิทยาการจัดการให้แก่ศิษย์เก่า ศิษย์ปัจจุบัน (3.1-2-3)</p>	<p>วิทยาการจัดการ 3.1-2-3 ภาพหน้า Face book ของคณะวิทยาการจัดการให้คำปรึกษาแก่นักศึกษาทั้งศิษย์เก่า ศิษย์ปัจจุบัน</p>
☑	3	มีการจัดกิจกรรมเพื่อพัฒนาประสบการณ์ทางวิชาการและวิชาชีพแก่นักศึกษา	<p>สาขาวิชาจัดให้มีกิจกรรมเพื่อพัฒนาประสบการณ์ทางวิชาการแก่นักศึกษา ผ่านโครงการต่างๆ ดังนี้</p> <ol style="list-style-type: none"> 1.โครงการศึกษานอกสถานที่ เส้นทางภาคเหนือ (3.1-3-1) 2. การศึกษานอกสถานที่วังและวัดสำคัญในกรุงเทพฯ (3.1-3-2) 3. โครงการเพิ่มทักษะด้านการท่องเที่ยว เข้าร่วมงานด้านการท่องเที่ยวของการ 	<p>3.1-3-1 รายงานการศึกษานอกสถานที่เส้นทางภาคเหนือ</p> <p>3.1-3-2 รายงานการศึกษานอกสถานที่วังและวัดสำคัญในกรุงเทพฯ</p> <p>3.1-3-3 รายงานการเข้าร่วมงานด้านการท่องเที่ยวกับการท่องเที่ยวแห่งประเทศไทย</p> <p>3.1-3-4 สรุปผลการประเมินโครงการเตรียม</p>

มี	ข้อ	เกณฑ์การประเมิน	ผลดำเนินงาน	หลักฐาน
			<p>ท่องเที่ยวแห่งประเทศไทย (3.1-3-3) และจัดให้มีกิจกรรมเพื่อพัฒนาประสบการณ์ทางวิชาชีพแก่นักศึกษา ผ่านโครงการเตรียมความพร้อมเข้าสู่ตลาดแรงงาน (3.1-3-4)</p>	<p>ความพร้อมเข้าสู่ตลาดแรงงาน</p>
☑	4	มีการจัดบริการข้อมูลข่าวสารที่เป็นประโยชน์ต่อศิษย์เก่า	<p>สาขาวิชาได้สื่อสารข้อมูลทางต่างๆ ผ่านทาง Face book ของ Tourism MCRU (3.1-4-1) Face book ของคณะวิทยาการจัดการ (3.1-4-2) และ บอร์ดประชาสัมพันธ์ ใช้เป็นสื่อกลางในการติดต่อกับศิษย์เก่า (3.1-4-3)</p>	<p>3.1-4-1 หน้าFace book : Tourism MCRU 3.1-4-2 หน้าFace book ของคณะวิทยาการจัดการ 3.1-4-3 ภาพบอร์ดประชาสัมพันธ์คณะวิทยาการจัดการ</p>
☑	5	มีการจัดกิจกรรมเพื่อพัฒนาความรู้และประสบการณ์ให้ศิษย์เก่า	<p>สาขาวิชาร่วมกับคณะวิทยาการจัดการจัดให้มีโครงการพัฒนาประสบการณ์วิชาชีพแก่ศิษย์เก่า และศิษย์ปัจจุบัน ซึ่งสาขาวิชาการท่องเที่ยวได้ประชาสัมพันธ์ให้ศิษย์เก่าที่สนใจมาเข้าร่วมการอบรมดังกล่าว (3.1-5-1)</p>	<p>3.1-5-1 รายงานผลการดำเนินการโครงการพัฒนาประสบการณ์วิชาชีพแก่ศิษย์เก่าและศิษย์ปัจจุบัน</p>

มี	ข้อ	เกณฑ์การประเมิน	ผลดำเนินงาน	หลักฐาน
<input checked="" type="checkbox"/>	6	มีผลการประเมินคุณภาพของการให้บริการในข้อ 1 – 3 ทุกข้อไม่ต่ำกว่า 3.51 จากคะแนนเต็ม 5	สาขาวิชาร่วมกับคณะในกิจกรรมประเมินผลการให้บริการในข้อ 1-3 โดยมีผลการประเมินไม่น้อยกว่า 3.51 จากคะแนนเต็ม 5 (3.1-6-1)	3.1-6-1 สรุปผลการสำรวจความพึงพอใจของนักศึกษาต่อการบริการของคณะวิทยาการจัดการ
<input checked="" type="checkbox"/>	7	มีการนำผลการประเมินคุณภาพของการให้บริการมาใช้เป็นข้อมูลในการพัฒนาการจัดบริการที่สนองความต้องการของนักศึกษา	สาขาวิชาได้มีการนำผลการประเมินคุณภาพของการให้บริการมาประชุมหารือกันในสาขาวิชา (3.1-7-1) และผลการวิเคราะห์ SWOT กิจกรรมนักศึกษาทั้ง 5 ด้าน (3.1-7-2) เพื่อใช้เป็นข้อมูลในการพัฒนาการจัดบริการที่สนองความต้องการของนักศึกษาต่อไป	3.1-7-1 รายงานการประชุมของสาขาวิชาการท่องเที่ยว 3.1-7-2 ผลการวิเคราะห์ SWOT กิจกรรมนักศึกษาทั้ง 5 ด้าน

การประเมินตนเอง :

เป้าหมาย	ผลดำเนินงาน	คะแนนการประเมิน ตนเอง	บรรลุ/ไม่บรรลุ	เป้าหมายปี ต่อไป
7 ข้อ	7 ข้อ	5 คะแนน	บรรลุ	7 ข้อ

จุดแข็ง/แนวทางเสริมจุดแข็ง

สาขาวิชา มีระบบและกลไกการให้คำปรึกษาและบริการด้านข้อมูลข่าวสารที่เป็นประโยชน์ต่อนักศึกษาและศิษย์เก่า โดยมีกิจกรรมเพื่อพัฒนาประสบการณ์ทางวิชาการแก่นักศึกษา มีการประเมินมาใช้ปรับปรุงและพัฒนาต่อไป

จุดที่ควรพัฒนา/ข้อเสนอแนะในการปรับปรุง

-

ตัวบ่งชี้ที่ 3.2 : ระบบและกลไกการส่งเสริมกิจกรรมนักศึกษา

ชนิดของตัวบ่งชี้ : กระบวนการ

เกณฑ์การประเมิน :

คะแนน 1	คะแนน 2	คะแนน 3	คะแนน 4	คะแนน 5
มีการดำเนินการ	มีการดำเนินการ	มีการดำเนินการ	มีการดำเนินการ	มีการดำเนินการ
1 ข้อ	2 ข้อ	3 หรือ 4 ข้อ	5 ข้อ	6 ข้อ

เกณฑ์มาตรฐาน : ข้อ

ผลการประเมินตนเอง

มี	ข้อ	เกณฑ์การประเมิน	ผลดำเนินงาน	หลักฐาน
<input checked="" type="checkbox"/>	1	สถาบันจัดทำแผนการจัดกิจกรรมพัฒนานักศึกษาที่ส่งเสริมผลการเรียนรู้ตามกรอบมาตรฐานคุณวุฒิระดับอุดมศึกษาแห่งชาติทุกด้าน	สาขาวิชาการท่องเที่ยวร่วมกับคณะวิทยาการจัดการจัดทำแผนการจัดกิจกรรมพัฒนานักศึกษาที่ส่งเสริมการเรียนรู้ตามกรอบมาตรฐานคุณวุฒิระดับอุดมศึกษาแห่งชาติทุกด้าน (5 ด้าน) (3.2-1-1 ถึง 3.2-1-4)	3.2.-1-1 คำสั่งแต่งตั้งคณะกรรมการ การบริหารองค์การนักศึกษา ภาคปกติ 3.2-1-2 คำสั่งแต่งตั้ง อาจารย์ที่ปรึกษา 3.2-1-3 แผนปฏิบัติการ ประจำปีงบประมาณ 2555 3.2-1-4 เครื่องมือวัดผลการ เรียนการสอนตามกรอบ กรอบ มาตรฐานคุณวุฒิ ระดับอุดมศึกษาแห่งชาติ สำหรับนักศึกษาสาขาวิชา

มี	ข้อ	เกณฑ์การประเมิน	ผลดำเนินงาน	หลักฐาน
				การท่องเที่ยว
<input checked="" type="checkbox"/>	2	มีกิจกรรมให้ความรู้และทักษะการประกันคุณภาพการศึกษาแก่นักศึกษา	สาขาวิชาร่วมกับคณะวิทยาการจัดการและสำนักประกันฯจัดอบรมการให้ความรู้นักศึกษาในการอบรมเรื่องประกันคุณภาพการศึกษาให้กับนักศึกษา ประจำปี2555 (3.2-2-1)	3.2-2-1 สรุปผลการประเมินโครงการอบรมการประกันคุณภาพ
<input checked="" type="checkbox"/>	3	มีการส่งเสริมให้นักศึกษานำความรู้ด้านการประกันคุณภาพไปใช้ในการจัดกิจกรรมที่ดำเนินการโดยนักศึกษาอย่างน้อย 5 ประเภท สำหรับระดับปริญญาตรี และอย่างน้อย 2 ประเภท สำหรับระดับบัณฑิตศึกษา จากกิจกรรมต่อไปนี้ - กิจกรรมวิชาการที่ส่งเสริมคุณลักษณะบัณฑิตที่พึงประสงค์ - กิจกรรมกีฬาหรือการ	สาขาวิชาร่วมกับคณะวิทยาการจัดการ ในการจัดกิจกรรมส่งเสริมให้นักศึกษานำความรู้ด้านการประกันคุณภาพไปใช้ในการจัดกิจกรรมทั้ง 5 ประเภท (3.2-3-1)	3.2-3-1 สรุปกิจกรรมนักศึกษา ประจำปี 2555 ทั้ง 5 ประเภท

มี	ข้อ	เกณฑ์การประเมิน	ผลดำเนินงาน	หลักฐาน
		<p>ส่งเสริมสุขภาพ</p> <ul style="list-style-type: none"> - กิจกรรมบำเพ็ญประโยชน์ หรือรักษาสีสิ่งแวดล้อม - กิจกรรมเสริมสร้างคุณธรรมและจริยธรรม - กิจกรรมส่งเสริมศิลปะ และวัฒนธรรม 		
☑	4	<p>มีการสนับสนุนให้นักศึกษาสร้างเครือข่ายพัฒนาคุณภาพภายในสถาบันและระหว่างสถาบัน และมีกิจกรรมร่วมกัน</p>	<p>สาขาวิชาร่วมกับคณะวิทยาการจัดการ ในการให้นักศึกษาสร้างเครือข่ายพัฒนาคุณภาพภายในสถาบันและระหว่างสถาบัน และมีกิจกรรมร่วมกัน ในโครงการร่วมมือกับมหาวิทยาลัยราชภัฏ 4 แห่ง (3.2-4-1 ถึง 3.2-4-3)</p>	<p>3.2-4-1 บันทึกข้อตกลงระหว่างมหาวิทยาลัยราชภัฏหมู่บ้านจอมบึงกับมหาวิทยาลัยราชภัฏนครปฐม มหาวิทยาลัยราชภัฏเพชรบุรี มหาวิทยาลัยราชภัฏกาญจนบุรี</p> <p>3.2-4-2 คำสั่งไปราชการเพื่อแข่งขันในงาน ราชภัฏเพชรบุรีวิชาการ 2556 ที่ราชภัฏเพชรบุรี</p> <p>3.2-4-3 สรุปการศึกษาดูงานราชภัฏเพชรบุรีวิชาการ</p>

มี	ข้อ	เกณฑ์การประเมิน	ผลดำเนินงาน	หลักฐาน
				2556
<input checked="" type="checkbox"/>	5	มีการประเมินความสำเร็จตามวัตถุประสงค์ของแผนการจัดกิจกรรมพัฒนานักศึกษา	สาขาวิชาร่วมกับคณะวิทยาการจัดการ ในการจัดทำแบบประเมินผลการจัดกิจกรรมพัฒนานักศึกษา (3.2-5-1) และได้สรุปการจัดกิจกรรมนักศึกษา ประจำปี 2555 (3.2-5-2) เพื่อจัดทำรายงานสรุปผลกิจกรรมนักศึกษา ประจำปี 2555 (3.2-5-3)	3.2-5-1 แบบประเมินผลการจัดกิจกรรมพัฒนานักศึกษา 3.2-5-2 ตารางสรุปกิจกรรมนักศึกษาประจำปี 2555 3.2-5-3 รายงานสรุปกิจกรรมนักศึกษา ประจำปี 2555
<input checked="" type="checkbox"/>	6	มีการนำผลการประเมินไปปรับปรุงแผนหรือปรับปรุงการจัดกิจกรรมเพื่อพัฒนานักศึกษา	สาขาวิชาได้นำผลการประเมินมาประชุมในสาขาวิชา (3.2-6-1) เพื่อพิจารณาปรับปรุงแผนการจัดกิจกรรมพัฒนานักศึกษาต่อไป	3.2-6-1 รายงานการประชุมสาขาวิชาการท่องเที่ยว

การประเมินตนเอง :

เป้าหมาย	ผลดำเนินงาน	คะแนนการประเมิน	บรรลุ/ไม่บรรลุ	เป้าหมายปี
----------	-------------	-----------------	----------------	------------

		ตนเอง		ต่อไป
6 ข้อ	6 ข้อ	5 คะแนน	บรรลุ	6 ข้อ

จุดแข็ง/แนวทางเสริมจุดแข็ง

สาขาวิชาท่องเที่ยวร่วมกับคณะวิทยาการจัดการได้จัดระบบและกลไกการส่งเสริมกิจกรรมนักศึกษาครบทุกด้านและมีการนำผลการประเมินไปปรับปรุงแผนหรือปรับปรุงการจัดกิจกรรมเพื่อพัฒนานักศึกษาอย่างต่อเนื่อง

จุดที่ควรพัฒนา/ข้อเสนอแนะในการปรับปรุง

ไม่มี

องค์ประกอบที่ 4 การวิจัย

จุดแข็ง/แนวทางเสริมจุดแข็ง

อาจารย์ประจำสาขาวิชาการท่องเที่ยว ได้รับเงินสนับสนุนงานวิจัยอย่างต่อเนื่องจากคณะวิทยาการจัดการ มหาวิทยาลัยราชภัฏหมู่บ้านจอมบึง และสำนักงานคณะกรรมการวิจัยแห่งชาติอย่างต่อเนื่องทุกปี

จุดที่ควรพัฒนา/ข้อเสนอแนะในการปรับปรุง

ควรพัฒนาผลงานวิจัยในการนำไปใช้ประโยชน์ ตีพิมพ์เผยแพร่ทั้งในระดับชาติและระดับนานาชาติเพิ่มมากขึ้น

วิธีปฏิบัติที่ดี/นวัตกรรม

ตัวบ่งชี้ จำนวน 3 ตัวบ่งชี้ คือ

4.1 ระบบและกลไกการพัฒนางานวิจัยหรืองานสร้างสรรค์

4.2 ระบบและกลไกการจัดการความรู้จากงานวิจัยหรืองานสร้างสรรค์

4.3 เงินสนับสนุนงานวิจัยหรืองานสร้างสรรค์ต่อจำนวนอาจารย์ประจำและนักวิจัย

ตัวบ่งชี้ที่ 4.1 : ระบบและกลไกการพัฒนางานวิจัยหรืองานสร้างสรรค์

ชนิดของตัวบ่งชี้ : กระบวนการ

เกณฑ์การประเมิน :

คะแนน 1	คะแนน 2	คะแนน 3	คะแนน 4	คะแนน 5
มีการดำเนินการ 1 ข้อ	มีการดำเนินการ 2 หรือ 3 ข้อ	มีการดำเนินการ 4 หรือ 5 ข้อ	มีการดำเนินการ 6 หรือ 7 ข้อ	มีการดำเนินการครบ 7 ข้อตามเกณฑ์ทั่วไปและ เกณฑ์มาตรฐานเพิ่มเติม

ตามเกณฑ์ทั่วไป	ตามเกณฑ์ทั่วไป	ตามเกณฑ์ทั่วไป	ตามเกณฑ์ทั่วไป	เฉพาะกลุ่ม
----------------	----------------	----------------	----------------	------------

เกณฑ์มาตรฐาน : ข้อ

ผลการประเมินตนเอง

มี	ข้อ	เกณฑ์การประเมิน	ผลดำเนินงาน	หลักฐาน
<input checked="" type="checkbox"/>	1	มีระบบและกลไกบริหารงานวิจัยหรืองานสร้างสรรค์ เพื่อให้บรรลุเป้าหมายตามแผนด้านการวิจัยของสถาบัน และดำเนินการตามระบบที่กำหนด	สาขาวิชาการท่องเที่ยวร่วมกับคณะวิทยาการจัดการและมหาวิทยาลัยได้พัฒนาระบบและกลไกบริหารงานวิจัยหรืองานสร้างสรรค์ (4.1-1-1) เพื่อส่งเสริมและสนับสนุนให้อาจารย์และนักวิจัยของมหาวิทยาลัยได้ผลิตผลงานวิจัยหรืองานสร้างสรรค์อย่างต่อเนื่องและมีคุณภาพ	4.1-1-1 ระบบและกลไกสำหรับการบริหารจัดการงานวิจัยและงานสร้างสรรค์ 4.1-1-2 คำสั่งแต่งตั้งคณะกรรมการวิจัย
<input checked="" type="checkbox"/>	2	มีการบูรณาการกระบวนการวิจัยหรืองานสร้างสรรค์กับการจัดการเรียนการสอน	สาขาวิชาได้มีการบูรณาการการวิจัยเรื่อง การศึกษารูปแบบการกระจายรายได้ที่เกิดจากการท่องเที่ยวลงสู่ชุมชนอำเภอสวนผึ้ง จังหวัดราชบุรี (4.1-2-1) กับการเรียนการสอนในรายวิชาการวิจัยทางด้านการท่องเที่ยว	4.1-2-1 รายงานการวิจัยเรื่อง การศึกษารูปแบบการกระจายรายได้ที่เกิดจากการท่องเที่ยวลงสู่ชุมชนอำเภอสวนผึ้ง จังหวัดราชบุรี 4.1-2-2 มคอ.3 วิชาการ

มี	ข้อ	เกณฑ์การประเมิน	ผลดำเนินงาน	หลักฐาน
			(4.1-2-2) โดยนำนักศึกษาเข้าร่วมกิจกรรมการลงพื้นที่ การสำรวจข้อมูล และมอบหมายให้นักศึกษานำข้อมูล ข้อค้นพบที่ได้จากการเข้าร่วมกิจกรรมการวิจัยมาจัดทำรายงานการวิจัย การวิจัยทางการท่องเที่ยวเป็นรายกลุ่ม (4.1-2-3)	วิจัยทางการท่องเที่ยว 4.1-2-3 รายงานการวิจัยของนักศึกษาสาขาการ ท่องเที่ยว
☑	3	มีการพัฒนาศักยภาพด้านการวิจัยหรืองานสร้างสรรค์และให้ความรู้ด้านจรรยาบรรณการวิจัยแก่อาจารย์ประจำและนักวิจัย	สาขาวิชาร่วมกับคณะวิทยาการจัดการจัดการและสถาบันวิจัยและพัฒนาได้ประชาสัมพันธ์เผยแพร่ให้ความรู้ด้านจรรยาบรรณการวิจัยแก่อาจารย์ประจำ (4.1-3-1) และนักวิจัยโดยการประกาศและจดหมายข่าว (4.1-3-2) ในการพัฒนาศักยภาพอาจารย์ประจำด้านการวิจัยได้อาจารย์ไปเข้าร่วมอบรมเกี่ยวกับระเบียบวิธีวิจัยร่วมกับสำนักงานวิจัยแห่งชาติ (4.1-3-3)	4.1-3-1 จรรยาบรรณและแนวทางปฏิบัติ คณะวิทยาการจัดการ มหาวิทยาลัยราชภัฏหมู่บ้านจอมบึง 4.1-3-2 จดหมายข่าวสถาบันวิจัยและพัฒนาการเผยแพร่จรรยาบรรณนักวิจัย 4.1-3-3 คำสั่งไปราชการของอาจารย์เข้าร่วมอบรม
☑	4	มีการจัดสรรงบประมาณของสถาบัน เพื่อเป็นทุนวิจัยหรืองานสร้างสรรค์	สาขาวิชาได้รับการจัดสรรงบประมาณเพื่อเป็นทุนวิจัยหรืองานสร้างสรรค์ทั้งจากส่วนของคณะวิทยาการจัดการ	4.1-4-1 ประกาศคณะวิทยาการจัดการ เรื่องการ

มี	ข้อ	เกณฑ์การประเมิน	ผลดำเนินงาน	หลักฐาน
			มหาวิทยาลัยราชภัฏหมู่บ้านจอมบึง (4.1-4-1) และสำนักงานคณะกรรมการวิจัยแห่งชาติ (4.1-4-2)	จัดเงินทุนอุดหนุนการวิจัย 4.1-4-2 สัญญาการรับ ทุนจากคณะวิทยาการ จัดการและมหาวิทยาลัย
✓	5	<p>มีการสนับสนุนพันธกิจด้านการวิจัยหรืองานสร้างสรรค์ตามอัตลักษณ์ของสถาบันอย่างน้อยในประเด็นต่อไปนี้</p> <ul style="list-style-type: none"> - ห้องปฏิบัติการวิจัยฯ หรือหน่วยวิจัยฯ หรือศูนย์เครื่องมือ หรือศูนย์ให้คำปรึกษาและสนับสนุนการวิจัยฯ - ห้องสมุดหรือแหล่งค้นคว้าข้อมูลสนับสนุนการวิจัยฯ - สิ่งอำนวยความสะดวกหรือการรักษาความปลอดภัยในการวิจัยฯ เช่น ระบบเทคโนโลยีสารสนเทศ ระบบรักษาความปลอดภัยใน 	<p>สาขาวิชาได้ร่วมกับคณะวิทยาการจัดการสำนักวิทยบริการ และสถาบันวิจัยและพัฒนา ในการสนับสนุนพันธกิจด้านการวิจัยหรืองานสร้างสรรค์ตามอัตลักษณ์ของมหาวิทยาลัย (4.1-5-1)</p>	<p>4.1-5-1</p> <p>ภาพถ่ายห้องปฏิบัติการงานวิจัย เช่น สำนักวิทยบริการเว็บไซต์ของมหาวิทยาลัย ที่มี link บริการของ Science direct</p>

มี	ข้อ	เกณฑ์การประเมิน	ผลดำเนินงาน	หลักฐาน
		<p>ห้องปฏิบัติการวิจัย</p> <p>- กิจกรรมวิชาการที่ส่งเสริมงานวิจัยฯ เช่น การจัดประชุมวิชาการ การจัดแสดงงานสร้างสรรค์ การจัดให้มี ศาสตราจารย์อาคันตูกะ หรือศาสตราจารย์รับเชิญ (visiting professor)</p>		
<input checked="" type="checkbox"/>	6	<p>มีการติดตามและประเมินผลการสนับสนุนในข้อ 4 และข้อ 5 อย่างครบถ้วนทุกประเด็น</p>	<p>สาขาวิชาใช้วิธีการติดตามและประเมินผลการสนับสนุนในข้อ 4 และ ข้อ 5 ผ่านการดำเนินงานของสถาบันวิจัยและพัฒนา ซึ่งมีการติดตามผลอย่างต่อเนื่อง (4.1-6-1) ตามแบบรายงานความก้าวหน้างานวิจัย (4.1-6-2) และประกาศแนวปฏิบัติว่าด้วยทุนอุดหนุนการทำวิจัย (4.1-6-3)</p>	<p>4.1-6-1</p> <p>รายงานผลสำรวจความพึงพอใจและความต้องการของคณาจารย์ต่อบทบาทด้านการสนับสนุนการวิจัยและการใช้ผลสำรวจเพื่อการพัฒนาของสถาบันวิจัยและพัฒนา มหาวิทยาลัยราชภัฏหมู่บ้านจอมบึง 2554</p> <p>4.1-6-2 แบบรายงานความก้าวหน้างานวิจัย</p> <p>4.1-6-3 ประกาศแนวปฏิบัติว่าด้วยทุนอุดหนุน</p>

มี	ข้อ	เกณฑ์การประเมิน	ผลดำเนินงาน	หลักฐาน
				การทำวิจัย
☑	7	มีการนำผลการประเมินไปปรับปรุงการสนับสนุนพันธกิจด้านการวิจัยหรืองานสร้างสรรค์ของสถาบัน	สาขาวิชาร่วมกับคณะวิทยาการจัดการ และสถาบันวิจัยและพัฒนาในการนำผลสำรวจความพึงพอใจและความต้องการของอาจารย์ (4.1-7-2) ไปปรับปรุงการสนับสนุนพันธกิจด้านการวิจัยหรืองานสร้างสรรค์ของมหาวิทยาลัย โดยการจัดทำคู่มือการเขียนรายงานผลการวิจัย (4.1-7-2)	4.1-7-1 รายงานผลสำรวจความพึงพอใจและความต้องการของคณาจารย์ต่อบทบาทด้านการสนับสนุนการวิจัยและการใช้ผลสำรวจเพื่อการพัฒนาของสถาบันวิจัยและพัฒนา มหาวิทยาลัยราชภัฏหมู่บ้านจอมบึง 2554 4.1-7-2 คู่มือการเขียนรายงานผลการวิจัย
☑	8	มีระบบและกลไกเพื่อสร้างงานวิจัยหรืองานสร้างสรรค์บนพื้นฐานภูมิปัญญาท้องถิ่นหรือจากสภาพปัญหาของสังคมเพื่อตอบสนองความต้องการของท้องถิ่นและสังคมและดำเนินการตามระบบที่กำหนด	สาขาวิชาใช้ระบบและกลไกร่วมกับสถาบันวิจัยและพัฒนาเพื่อสร้างงานวิจัยหรืองานสร้างสรรค์บนพื้นฐานภูมิปัญญาท้องถิ่นหรือจากสภาพปัญหาของสังคม เพื่อตอบสนองความต้องการของท้องถิ่นและสังคม และดำเนินการตามระบบที่กำหนด (4.1-8-1)	4.1-8-1 ระบบและกลไกสำหรับการบริหารจัดการงานวิจัยและงานสร้างสรรค์

การประเมินตนเอง :

เป้าหมาย	ผลดำเนินงาน	คะแนนการประเมิน ตนเอง	บรรลุ/ไม่บรรลุ	เป้าหมายปี ต่อไป
8 ข้อ	8 ข้อ	5 คะแนน	บรรลุ	8 ข้อ

จุดแข็ง/แนวทางเสริมจุดแข็ง

สาขาวิชาได้ร่วมกับสำนักงานวิจัยและคณะวิทยาการจัดการในการทำวิจัยเพื่อพัฒนา
นักศึกษาและชุมชนเพื่อให้สอดคล้องกับพันธกิจของมหาวิทยาลัย

จุดที่ควรพัฒนา/ข้อเสนอแนะในการปรับปรุง

ส่งเสริมให้อาจารย์ทำผลงานวิจัยเพิ่มขึ้น

ตัวบ่งชี้ที่ 4.2 : ระบบและกลไกการจัดการความรู้จากงานวิจัยหรืองาน

สร้างสรรค์

ชนิดของตัวบ่งชี้ : กระบวนการ

เกณฑ์การประเมิน :

คะแนน 1	คะแนน 2	คะแนน 3	คะแนน 4	คะแนน 5
มีการดำเนินการ	มีการดำเนินการ	มีการดำเนินการ	มีการดำเนินการ	มีการดำเนินการ
1 ข้อ	2 ข้อ	3 ข้อ	4 ข้อ	5 ข้อ

เกณฑ์มาตรฐาน : ข้อ

ผลการประเมินตนเอง

มี	ข้อ	เกณฑ์การประเมิน	ผลดำเนินงาน	หลักฐาน
<input checked="" type="checkbox"/>	1	มีระบบและกลไกสนับสนุนการเผยแพร่ผลงานวิจัยหรืองานสร้างสรรค์ในการประชุมวิชาการหรือการตีพิมพ์ในวารสารระดับชาติหรือนานาชาติ และมีการเผยแพร่ผลงานวิจัยหรืองานสร้างสรรค์ในการประชุมวิชาการหรือการตีพิมพ์ในวารสารระดับชาติหรือนานาชาติ	สาขาวิชาได้ใช้ระบบและกลไกเกี่ยวกับการเผยแพร่งานวิจัยและงานสร้างสรรค์ร่วมกับสถาบันวิจัยและพัฒนา (4.2-1-1) ที่สนับสนุนให้คณาจารย์ได้ส่งผลงานเผยแพร่งานวิจัย ตีพิมพ์ในวารสารวิชาการ (4.2-1-2) และได้มีการเผยแพร่ผลงานวิจัยของอาจารย์ทัศนีย์ นาคเสนีย์ ใน	4.2-1-1 ระบบการสนับสนุนการเผยแพร่งานวิจัยและงานสร้างสรรค์ 4.2-1-2 ระบบกลไกสำหรับการบริการจัดการงานวิจัยและงานสร้างสรรค์ 4.2-1-3 หนังสือตอบรับการตีพิมพ์เผยแพร่บทความจากงานวิจัย

มี	ข้อ	เกณฑ์การประเมิน	ผลดำเนินงาน	หลักฐาน
			วารสารระดับนานาชาติ (4.2-1-3)	
☑	2	มีระบบและกลไกการรวบรวม ค ัต ส ร ร วิ เ ค ร าะ ห์ แ ล ะ สังเคราะห์ความรู้จากงานวิจัย หรืองานสร้างสรรค์ เพื่อให้ เป็นองค์ความรู้ที่คนทั่วไป เข้าใจได้ และดำเนินการตาม ระบบที่กำหนด	สาขาวิชาได้ใช้ระบบและ กลไกเกี่ยวกับการรวบรวม วิเคราะห์และสังเคราะห์ ความรู้จากงานวิจัยหรือ งานสร้างสรรค์ร่วมกับ สถาบันวิจัยและพัฒนา (4.2-2-1) โดยมี ผลงานวิจัยของ อ.ทัศนีย์ นาคเสนีย์ ได้รับการคัด สรรและเก็บเป็นเอกสาร ฐานข้อมูลในห้องสมุดของ สำนักวิจัยและพัฒนา (4.2-2-2)	4.2-2-1 ระบบและกลไก การรวบรวม คัดสรร วิเคราะห์และสังเคราะห์ ความรู้จากงานวิจัยหรืองาน สร้างสรรค์ 4.2-2-2 การนำเสนอบทความ งานวิจัยในระดับชาติ ที่จัด ขึ้นโดยมหาวิทยาลัยราชภัฏ หมู่บ้านจอมบึง ครั้งที่ 1 เรื่อง การศึกษารูปแบบการ กระจายรายได้ที่เกิดจาก การท่องเที่ยวสู่ชุมชน อำเภอสวนผึ้ง จังหวัด ราชบุรี โดย อาจารย์ทัศนีย์ นาคเสนีย์
☑	3	มีการประชาสัมพันธ์ และ เผยแพร่องค์ความรู้จาก งานวิจัยหรืองานสร้างสรรค์ที่ ได้จากข้อ 2 สู่วิชากรชนและ ผู้เกี่ยวข้อง	อ.ทัศนีย์ นาคเสนีย์ อาจารย์ประจำสาขาวิชา ได้ไปนำเสนอผลงานวิจัย ระดับนานาชาติ (4.2-3-1) และบทความวิจัยเรื่องการค้า	4.2-3-1 การนำเสนอ ผลการวิจัยในระดับ นานาชาติ “The Proceeding of 2012 International Symposium on Trade and

มี	ข้อ	เกณฑ์การประเมิน	ผลดำเนินงาน	หลักฐาน
			พัฒนาเส้นทางท่องเที่ยว ไทยตามรอยอารยธรรม ทวารวดี – ขอม ในจังหวัด ราชบุรี ประเทศไทย ที่ “The Proceeding of 2012 International Symposium on Trade and Management”	Management” โดย อาจารย์ทัศนีย์ นาคเสณีย์
☑	4	มีการนำผลงานงานวิจัยหรือ งานสร้างสรรค์ไปใช้ให้เกิด ประโยชน์ และมีการรับรอง การใช้ประโยชน์จริงจาก หน่วยงานภายนอกหรือชุมชน	สำนักงานการท่องเที่ยว และกีฬาจังหวัดราชบุรี ได้ นำผลการวิจัยของ อ.ทัศนีย์ นาคเสณีย์ เรื่อง การศึกษารูปแบบของการ กระจายรายได้ที่เกิดจาก การท่องเที่ยวสู่ชุมชน อำเภอสวนผึ้ง จังหวัด ราชบุรี มาประยุกต์ใช้ใน การวางแผนและพัฒนา ด้านการบริหารการ ท่องเที่ยว (4.2-4-1) และ เทศบาลตำบลเขาสูง ได้นำ ผลงานการวิจัยมา ประยุกต์ใช้ในการวางแผน และพัฒนาด้านการ	4.2-4-1 หนังสือรับรองการ นางานวิจัยไปใช้ประโยชน์ โดยสำนักงานการท่องเที่ยว และกีฬาจังหวัดราชบุรี 4.2-4-2 หนังสือรับรองการ นางานวิจัยไปใช้ประโยชน์ โดยเทศบาลตำบลเขาสูง จังหวัดราชบุรี

มี	ข้อ	เกณฑ์การประเมิน	ผลดำเนินงาน	หลักฐาน
			ห้องเที่ยว(4.2-2-2)	
☑	5	มีระบบและกลไกเพื่อช่วยในการคุ้มครองสิทธิของงานวิจัยหรืองานสร้างสรรค์ที่นำไปใช้ประโยชน์ และดำเนินการตามระบบที่กำหนด	สาขาวิชาได้ใช้ระบบและกลไกเกี่ยวกับการคุ้มครองสิทธิร่วมกับสำนักงานวิจัยและพัฒนา มหาวิทยาลัยราชภัฏหมู่บ้านจอมบึง (4.2-5-1) และได้ดำเนินการตามระบบที่กำหนดไว้ โดยจัดทำ คู่มือบริหารจัดการงานวิจัย (4.2-5-2)	4.2-5-1 ระบบและกลไกเพื่อช่วยในการคุ้มครองสิทธิของงานวิจัยหรืองานสร้างสรรค์ที่นำไปใช้ประโยชน์ สำนักงานวิจัยและพัฒนา มหาวิทยาลัยราชภัฏหมู่บ้านจอมบึง 4.2-5-2 คู่มือบริหารจัดการงานวิจัย จัดทำโดยสถาบันวิจัยและพัฒนา

การประเมินตนเอง :

เป้าหมาย	ผลดำเนินงาน	คะแนนการประเมินตนเอง	บรรลุ/ไม่บรรลุ	เป้าหมายปีต่อไป
5 ข้อ	5 ข้อ	5 คะแนน	บรรลุ	5 ข้อ

จุดแข็ง/แนวทางเสริมจุดแข็ง

ไม่มี

จุดที่ควรพัฒนา/ข้อเสนอแนะในการปรับปรุง

สนับสนุนให้อาจารย์ส่งผลงานลงตีพิมพ์เผยแพร่ในวารสารวิชาการในระดับชาติและนานาชาติอย่างต่อเนื่อง

ตัวบ่งชี้ที่ 4.3 : เงินสนับสนุนงานวิจัยหรืองานสร้างสรรค์ต่อจำนวน
อาจารย์

ประจำและนักวิจัย

ชนิดของตัวบ่งชี้ : ปัจจัยนำเข้า

เกณฑ์การประเมิน : โดยการแปลงจำนวนเงินต่อจำนวนอาจารย์ประจำและนักวิจัย
ประจำเป็นคะแนนระหว่าง 0 – 5

1. เกณฑ์เฉพาะสถาบันกลุ่ม ข และ ค2 จำแนกเป็น 3 กลุ่มสาขาวิชา

1.1 กลุ่มสาขาวิชาวิทยาศาสตร์และเทคโนโลยี

จำนวนเงินสนับสนุนงานวิจัยหรืองานสร้างสรรค์จากภายในและภายนอกสถาบันที่กำหนดให้เป็นคะแนนเต็ม 5 = 60,000 บาทขึ้นไปต่อคน

1.2 กลุ่มสาขาวิชาวิทยาศาสตร์สุขภาพ

จำนวนเงินสนับสนุนงานวิจัยหรืองานสร้างสรรค์จากภายในและภายนอกสถาบันที่กำหนดให้เป็นคะแนนเต็ม 5 = 50,000 บาทขึ้นไปต่อคน

1.3 กลุ่มสาขามนุษยศาสตร์และสังคมศาสตร์

จำนวนเงินสนับสนุนงานวิจัยหรืองานสร้างสรรค์จากภายในและภายนอกสถาบันที่กำหนดให้เป็นคะแนนเต็ม 5 = 25,000 บาทขึ้นไปต่อคน

ข้อมูลการคำนวณ

ข้อมูลพื้นฐาน	จำนวน
จำนวนเงินสนับสนุนงานวิจัยหรืองานสร้างสรรค์จากภายในสถาบัน	180,760
จำนวนเงินสนับสนุนงานวิจัยหรืองานสร้างสรรค์จากภายนอกสถาบัน	-
จำนวนอาจารย์ประจำทั้งหมด (ไม่นับผู้ลาศึกษาต่อ)	5
จำนวนนักวิจัยประจำทั้งหมด (ไม่นับผู้ลาศึกษาต่อ)	5

สูตรการคำนวณ :

1. คำนวณจำนวนเงินสนับสนุนงานวิจัยหรืองานสร้างสรรค์จากภายในและภายนอกสถาบันต่อจำนวนอาจารย์ประจำและนักวิจัยประจำ

$$\text{จำนวนเงินสนับสนุนงานวิจัย} = \frac{\text{จำนวนเงินสนับสนุนงานวิจัยจากภายในและภายนอก}}{\text{จำนวนบุคลากรประจำและนักวิจัยประจำ}}$$

2. แปลงจำนวนเงินที่คำนวณได้ในข้อ 1 เทียบกับคะแนนเต็ม 5

$$\text{คะแนนที่ได้} = \frac{\text{จำนวนเงินสนับสนุนงานวิจัยจากภายในและภายนอก} \times 5}{\text{จำนวนเงินสนับสนุนงานวิจัยที่กำหนดให้เต็มคะแนนเต็ม 5}}$$

สูตรการคำนวณ :

1. คำนวณจำนวนเงินสนับสนุนงานวิจัยหรืองานสร้างสรรค์จากภายในและภายนอกสถาบันต่อจำนวนอาจารย์ประจำและนักวิจัยประจำ

$$\text{จำนวนเงินสนับสนุนงานวิจัย} = \frac{180,760}{5} = 36,152$$

2. แปลงจำนวนเงินที่คำนวณได้ในข้อ 1 เทียบกับคะแนนเต็ม 5

$$\text{คะแนนที่ได้} = \frac{36,152 \times 5}{25,000}$$

$$= 7.23 = 5$$

สรุปคะแนนที่ได้ในระดับคณะวิชาและระดับสถาบัน

1. คะแนนที่ได้ในระดับคณะวิชา = ค่าเฉลี่ยของคะแนนที่ได้ของทุกกลุ่มสาขาวิชาในคณะวิชา
2. คะแนนที่ได้ในระดับสถาบัน = ค่าเฉลี่ยของคะแนนที่ได้ของทุกคณะวิชาในสถาบัน

การประเมินตนเอง :

เป้าหมาย	ผลดำเนินงาน	คะแนนการประเมินตนเอง	บรรลุ/ไม่บรรลุ	เป้าหมายปีต่อไป
4.5 คะแนน	5 คะแนน	5	บรรลุ	5 คะแนน

รายการหลักฐาน : สัญญาการรับทุน

ที่	ชื่อโครงการวิจัย	แหล่งทุน	งบประมาณ (บาท)	การจัดสรร (บาท)

1	โครงการวิจัยเรื่อง การสร้างเครือข่าย ทางการท่องเที่ยวเพื่อหาแนวทางในการ พัฒนาศักยภาพการจัดการธุรกิจด้านการ ท่องเที่ยวของกลุ่มจังหวัดลุ่มน้ำแม่กลอง โดย อาจารย์ทัศนีย์ นาคเสนีย์	สำนักงาน คณะกรรมการวิจัย แห่งชาติ	386,900.-	(40%) 154,760.-
2	โครงการวิจัย เรื่องการศึกษาชุมชนจอมบึง โดยการสำรวจและประเมินศักยภาพ ทรัพยากรท่องเที่ยวเพื่อสร้างโอกาสด้านการ ท่องเที่ยวจากวิถีชีวิตและทรัพยากรการ ท่องเที่ยวในท้องถิ่น โดย อาจารย์บุญงอกงาม เขียมศรีปลั่ง	สถาบันวิจัยและพัฒนา มหาวิทยาลัยราชภัฏ หมู่บ้านจอมบึง	40,000.-	(40%) 16,000.-
3	โครงการวิจัยที่บูรณาการจากการบริการ วิชาการแก่สังคม เรื่องรูปแบบกิจกรรมและ เส้นทางการท่องเที่ยวเชิงเกษตรแบบมีส่วน ร่วมของชุมชนตำบลจอมบึง อำเภอจอมบึง จังหวัดราชบุรี โดย อาจารย์ทัศนีย์ นาคเสนีย์	คณะวิทยาการจัดการ มหาวิทยาลัยราชภัฏ หมู่บ้านจอมบึง	10,000.-	(50%) 5,000.-
4	โครงการวิจัยในชั้นเรียน เรื่องผลสัมฤทธิ์ ทางการเรียนรู้ของผู้เรียนด้วยเทคนิคการสอน แนวใหม่ โดย อาจารย์ชลธิชา พันธุ์สว่าง	คณะวิทยาการจัดการ มหาวิทยาลัยราชภัฏ หมู่บ้านจอมบึง	10,000.-	(50%) 5,000.-
รวมทั้งสิ้น			446,900.-	180,760.-

จุดแข็ง/แนวทางเสริมจุดแข็ง

อาจารย์ประจำสาขาวิชาการท่องเที่ยว ทำงานวิจัยอย่างต่อเนื่องและได้รับงบประมาณสนับสนุนทั้งจากแหล่งทุนภายในและภายนอกสถาบันทุกปี

จุดที่ควรพัฒนา/ข้อเสนอแนะในการปรับปรุง

ส่งเสริมสนับสนุนและสร้างแรงจูงใจให้อาจารย์ประจำสาขาวิชาสร้างผลงานวิจัยที่สร้างสรรค์ เพื่อนำเสนอ ตีพิมพ์และถ่ายทอดองค์ความรู้สู่สาธารณชนมากยิ่งขึ้นทั้งในระดับชาติและนานาชาติ

องค์ประกอบที่ 5 การบริการทางวิชาการแก่สังคม

จุดแข็ง/แนวทางเสริมจุดแข็ง

สาขาวิชามีการบูรณาการการเรียนการสอนกับการวิจัยโดยการให้บริการวิชาการแก่ชุมชนและบุคคลทั่วไป

จุดที่ควรพัฒนา/ข้อเสนอแนะในการปรับปรุง

สาขาวิชาควรเพิ่มการบริการวิชาการกับการเรียนการสอนในรายวิชาต่าง ๆ ที่เกี่ยวข้องกับชุมชน

วิธีปฏิบัติที่ดี/นวัตกรรม

ไม่มี

ตัวบ่งชี้ จำนวน 2 ตัวบ่งชี้ คือ

5.1 ระบบและกลไกการบริการทางวิชาการแก่สังคม

5.2 กระบวนการบริการทางวิชาการให้เกิดประโยชน์ต่อสังคม

ตัวบ่งชี้ที่ 5.1 : ระบบและกลไกการบริการทางวิชาการแก่สังคม

ชนิดของตัวบ่งชี้ : กระบวนการ

เกณฑ์การประเมิน :

คะแนน 1	คะแนน 2	คะแนน 3	คะแนน 4	คะแนน 5
มีการดำเนินการ	มีการดำเนินการ	มีการดำเนินการ	มีการดำเนินการ	มีการดำเนินการ
1 ข้อ	2 ข้อ	3 ข้อ	4 ข้อ	5 ข้อ

เกณฑ์มาตรฐาน : ข้อ

ผลการประเมินตนเอง

มี	ข้อ	เกณฑ์การประเมิน	ผลดำเนินงาน	หลักฐาน
☑	1	มีระบบและกลไกการบริการทางวิชาการแก่สังคม และดำเนินการตามระบบที่กำหนด	<p>สาขาวิชาใช้ระบบและกลไกของคณะและมหาวิทยาลัยฯ วิทยาการจัดการ ในการให้บริการทางวิชาการแก่สังคม และดำเนินการตามระบบกลไกการดำเนินโครงการบริการวิชาการ (5.1-1-1) ที่กำหนดไว้ในคู่มือการให้บริการวิชาการแก่สังคม</p> <p>(5.1-1-2) ตลอดจนมีการแต่งตั้งคณะกรรมการบริหารงานด้านการวิจัยและการบริการวิชาการแก่สังคม (5.1- 1-3) เพื่อกำหนดแผนปฏิบัติการประจำปีงบประมาณ 2555 ของสาขาวิชาการท่องเที่ยว คณะวิทยาการจัดการ (5.1-1-4) และมหาวิทยาลัยมีนโยบายจูงใจและส่งเสริมให้อาจารย์และพนักงานมหาวิทยาลัย(สายวิชาการ) ในการให้บริการวิชาการ โดยกำหนดเป็นภาระงานที่ชัดเจน (5.1-1-5)</p>	<p>5.1-1-1 แผนผังระบบกลไกการดำเนินโครงการบริการวิชาการ</p> <p>5.1-1-2 คู่มือการให้บริการวิชาการแก่สังคม</p> <p>5.1-1-3 คำสั่งคณะวิทยาการจัดการที่ 168/2554 เรื่องแต่งตั้งคณะกรรมการบริหารงานด้านการวิจัยและการบริการวิชาการแก่สังคม</p> <p>5.1-1-4แผนปฏิบัติการเงินงบประมาณ-ของสาขาวิชาการท่องเที่ยวประจำปีงบประมาณ พ.ศ. 2555</p> <p>5.1-1-5 ประกาศมหาวิทยาลัย เรื่องการกำหนดภาระงานฯ วันที่ 25 พฤศจิกายน 2552</p> <p>5.1-1-6 สรุปโครงการบริการฯ ปี 2555 ของสาขาวิชาการท่องเที่ยว</p>

มี	ข้อ	เกณฑ์การประเมิน	ผลดำเนินงาน	หลักฐาน
			และดำเนินการตามระบบที่กำหนด โดยสาขาวิชาการท่องเที่ยว คณะวิทยาการจัดการได้จัดทำรายงานสรุปโครงการบริการวิชาการ ปีงบประมาณ2555 พร้อมทั้งประเมินผลความสำเร็จของการใช้บริการวิชาการ (5.1-1-6)	คณะวิทยาการจัดการ
☑	2	มีการบูรณาการงานบริการทางวิชาการแก่สังคมกับการเรียนการสอน	สาขาวิชา มีการจัดบริการวิชาการแก่ชุมชน เรื่อง การจัดการท่องเที่ยวทางวัฒนธรรม โดยชุมชน(5.1-2.1)และดำเนินการบูรณาการงานบริการทางวิชาการกับการเรียนการสอน รายวิชาการจัดการธุรกิจท่องเที่ยว (5.2-2) โดยนำนักศึกษาเข้าร่วม	5.1-2-1 โครงการบริการวิชาการ การจัดการการท่องเที่ยวเชิงวัฒนธรรมโดยชุมชน อ. สวนผึ้ง จ. ราชบุรี 5.1-2-2 มคอ.3 วิชาการจัดการธุรกิจท่องเที่ยว
☑	3	มีการบูรณาการงานบริการทางวิชาการแก่สังคมกับการวิจัย	สาขาวิชาได้ดำเนินการบูรณาการงานบริการทางวิชาการแก่สังคม เรื่องการจัดการการท่องเที่ยวเชิงวัฒนธรรมโดยชุมชน อ. สวนผึ้ง จ. ราชบุรี (5.1-3-1) มาพัฒนาต่อยอดไปสู่การพัฒนาองค์ความรู้ใหม่	5.1-3-1 โครงการบริการวิชาการการจัดการการท่องเที่ยวเชิงวัฒนธรรม โดยชุมชน อ. สวนผึ้ง จ. ราชบุรี 5.1-3-2 รายงานผลการ

มี	ข้อ	เกณฑ์การประเมิน	ผลดำเนินงาน	หลักฐาน
			ผ่านกระบวนการการวิจัย เรื่อง รูปแบบการกระจายรายได้ที่เกิดจากการท่องเที่ยวสู่ชุมชนอำเภอสวนผึ้งจังหวัดราชบุรี	งานวิจัย เรื่องรูปแบบการกระจายรายได้ที่เกิดจากการท่องเที่ยวสู่ชุมชนอำเภอสวนผึ้งจังหวัดราชบุรี โดย อาจารย์ทัศนีย์ นาคเสนี
☑	4	มีการประเมินผลความสำเร็จของการบูรณาการงานบริการทางวิชาการแก่สังคมกับการเรียนการสอนและการวิจัย	สาขาวิชาจัดให้มีการดำเนินการประเมินผลความสำเร็จของการบูรณาการงานบริการทางวิชาการแก่สังคมกับการเรียนการสอนและการวิจัยตามแนวทางของคณะกรรมการบริหารงานด้านการวิจัยและการบริการวิชาการแก่สังคม (5.1-4-1) และได้การประเมินผลความสำเร็จผ่านการประชุมสาขาวิชาครั้งที่ 3 ปี 2555 (5.1-4-2)	5.1-4-1 คณะกรรมการบริหารงานด้านการวิจัยและการบริการวิชาการแก่สังคม 5.1-4-2 รายงานการประชุมสาขาวิชาครั้งที่ 3 ปี 2555
☑	5	มีการนำผลการประเมินไปปรับปรุงการบูรณาการงานบริการทางวิชาการแก่สังคมกับการเรียนการสอนและการ	สาขาวิชาได้นำผลการประเมินไปพัฒนาปรับปรุงการบูรณาการงานบริการทางวิชาการแก่สังคมกับการเรียนการสอนและการวิจัย	5.1-5-1 รายงานสรุปผล การปรับปรุง ทบทวน และพัฒนาการบริการทางวิชาการแก่สังคมกับการเรียนการสอนและการวิจัย

มี	ข้อ	เกณฑ์การประเมิน	ผลดำเนินงาน	หลักฐาน
		วิจัย		

การประเมินตนเอง :

เป้าหมาย	ผลดำเนินงาน	คะแนนการประเมิน ตนเอง	บรรลุ/ไม่บรรลุ	เป้าหมายปี ต่อไป
5 ข้อ	5 ข้อ	5	บรรลุ	5 ข้อ

จุดแข็ง/แนวทางเสริมจุดแข็ง

สาขาการท่องเที่ยวมีการดำเนินการจัดบริการวิชาการอย่างต่อเนื่อง ซึ่งสอดคล้องกับพันธกิจของมหาวิทยาลัยในการรับใช้ท้องถิ่น

จุดที่ควรพัฒนา/ข้อเสนอแนะในการปรับปรุง

ไม่มี

ตัวบ่งชี้ที่ 5.2 : กระบวนการบริการทางวิชาการให้เกิดประโยชน์ต่อสังคม

ชนิดของตัวบ่งชี้ : กระบวนการ

เกณฑ์การประเมิน :

คะแนน 1	คะแนน 2	คะแนน 3	คะแนน 4	คะแนน 5
มีการดำเนินการ	มีการดำเนินการ	มีการดำเนินการ	มีการดำเนินการ	มีการดำเนินการ
1 ข้อ	2 ข้อ	3 ข้อ	4 ข้อ	5 ข้อ

เกณฑ์มาตรฐาน : ข้อ

ผลการประเมินตนเอง

มี	ข้อ	เกณฑ์การประเมิน	ผลดำเนินงาน	หลักฐาน
<input checked="" type="checkbox"/>	1	มีการสำรวจความต้องการของชุมชน หรือภาคีรัฐ หรือภาคเอกชน หรือหน่วยงานวิชาชีพ เพื่อประกอบการกำหนดทิศทางและการจัดทำ	สาขาวิชาได้ใช้ผลการสำรวจความต้องการของชุมชนของมหาวิทยาลัยและของคณะวิทยาการจัดการมาใช้เป็นแนวทางในการเขียนโครงการบริการวิชาการ	5.2-1-1 รายงานผลการศึกษาปัญหาแลความต้องการของชุมชนเทศบาลและอบต.จอมบึง จังหวัดราชบุรี

มี	ข้อ	เกณฑ์การประเมิน	ผลดำเนินงาน	หลักฐาน
		แผนการบริการทางวิชาการตามจุดเน้นของสถาบัน	(5.2-1-1 ถึง 5.2-1-2)	5.2-1-2 สรุปความต้องการโครงการบริการวิชาการคณะวิทยาการการจัดการ ปีพ.ศ.2554
☑	2	มีความร่วมมือด้านบริการทางวิชาการเพื่อการเรียนรู้และเสริมสร้างความเข้มแข็งของชุมชนหรือภาคเอกชน หรือภาครัฐ หรือหน่วยงานวิชาชีพ	<p>ความร่วมมือทางวิชาการกับมหาวิทยาลัยเว้ ประเทศเวียดนาม (5.2 -2-1)</p> <p>การร่วมเป็นเครือข่ายความร่วมมือกับกลุ่มท่องเที่ยวมหาวิทยาลัยราชภัฏภาคตะวันตก (5.2-2-2)</p> <p>ได้ร่วมมือทางวิชาการและสนับสนุนรับนักศึกษาเข้าฝึกงานหรือโครงการสหกิจศึกษา กับสำนักงานการท่องเที่ยวและกีฬาจังหวัดราชบุรี (5.2-2-3)</p> <p>มหาวิทยาลัยฯ ได้ตกลงความร่วมมือด้านการวิจัยท่องเที่ยวด้านวิชาชีพกับเทศบาลตำบลอัมพวา จังหวัดสมุทรสงคราม (5.2-2-4) มหาวิทยาลัยฯ ได้ตกลงความร่วมมือทางวิชาการด้านฝึกประสบการณ์วิชาชีพ</p>	<p>5.2-2-1 บันทึกข้อตกลงความร่วมมือทางวิชาการกับ Hue University College of Foreign Language</p> <p>5.2-2-2 บันทึกข้อตกลงความร่วมมือทางวิชาการกับมหาวิทยาลัยราชภัฏเพชรบุรี</p> <p>5.2-2-3 บันทึกข้อตกลงความร่วมมือทางวิชาการกับสำนักงานการท่องเที่ยวและกีฬาจังหวัดราชบุรี</p> <p>5.2-2-4 บันทึกข้อตกลงความร่วมมือ โครงการพัฒนาการศึกษา กับเทศบาลตำบลอัมพวา จังหวัดสมุทรสงคราม</p> <p>5.2-2-5 บันทึกข้อตกลง</p>

มี	ข้อ	เกณฑ์การประเมิน	ผลดำเนินงาน	หลักฐาน
			<p>กับสภาอุตสาหกรรม จังหวัดราชบุรี (5.2-2-5)</p> <p>คณะวิทยาการจัดการ ได้ทำ ความตกลงทางวิชาการกับ มหาวิทยาลัยเทคโนโลยีราชมงคลรัตนโกสินทร์ ด้านวิชาการ การวิจัย การจัดการเรียนการสอนในสาขาวิชาอุตสาหกรรมท่องเที่ยว สนับสนุนการทำ กิจกรรมร่วมกันระหว่าง อาจารย์ บุคลากร และ นักศึกษา(5.2-2-6)</p>	<p>ความร่วมมือทางวิชาการ จัดการศึกษาเพื่อการมีงานทำ กับสภาอุตสาหกรรม จังหวัดราชบุรี</p> <p>5.2-2-6 บันทึกข้อตกลงความร่วมมือทางวิชาการ กับมหาวิทยาลัยเทคโนโลยีราชมงคลรัตนโกสินทร์</p>
<input checked="" type="checkbox"/>	3	<p>มีการประเมินประโยชน์หรือผลกระทบของการให้บริการทางวิชาการต่อสังคม</p>	<p>สาขาวิชา มีการประเมิน ประโยชน์หรือผลกระทบของการให้บริการทางวิชาการต่อสังคมว่าสอดคล้องกับความต้องการของผู้รับบริการ ทั้งทางตรงและทางอ้อม มีการประเมินผลที่เกิดกับนักศึกษา อาจารย์ และบุคลากร ผู้ให้บริการ ทั้งในด้านการทำ ความรู้ ความเชี่ยวชาญไปใช้ ประโยชน์ การชี้แจง แนะนำให้ ผู้รับบริการและประชาชน (5.2-</p>	<p>5.2-3-1 รายงานสรุปผล ประชุมเกี่ยวกับประเมิน ประโยชน์หรือผลกระทบของการให้บริการทาง วิชาการต่อสังคม</p> <p>5.2-3-2 รายงานการ ประเมินของสาขาวิชา</p>

มี	ข้อ	เกณฑ์การประเมิน	ผลดำเนินงาน	หลักฐาน
			3-1 ถึง 5.2-3-2)	
☑	4	มีการนำผลการประเมินในข้อ 3 ไปพัฒนาระบบและกลไก หรือกิจกรรมการให้บริการทางวิชาการ	มีการนำผลการประเมินการให้บริการทางวิชาการไปพัฒนาคุณภาพมาตรฐานของการให้บริการ ระบบและกลไกการให้บริการ ซึ่งประกอบด้วยรูปแบบการให้บริการ ขอบเขตการให้บริการ ค่าใช้จ่าย และระยะเวลาการให้บริการ	5.2-4-1 รายงานการประชุมปฏิบัติการร่วมกับชุมชนโดยการนำผลการวิจัยหรือผลการประเมินมาพัฒนาระบบและกลไกหรือนำมาจัดกิจกรรมให้บริการทางวิชาการ
☑	5	มีการพัฒนาความรู้ที่ได้จากการให้บริการทางวิชาการและถ่ายทอดความรู้สู่บุคลากรภายในสถาบันและเผยแพร่สู่สาธารณชน	สาขาวิชาการท่องเที่ยวได้ถ่ายทอดองค์ความรู้สู่บุคลากรภายในสถาบัน ผ่านสื่อการเรียนรู้ รวมทั้งจัดทำฐานข้อมูลการบริการวิชาการเผยแพร่สู่สาธารณะผ่านหน่วยงานบริการวิชาการของมหาวิทยาลัยฯ	5.2-5-1 เอกสารเผยแพร่องค์ความรู้ เรื่อง การเสริมสร้างความเข้มแข็งของชุมชนด้วยการท่องเที่ยวเชิงเกษตรแบบมีส่วนร่วม 5.2-5-2 แผ่น CD สื่อการเรียนรู้ เรื่องการเสริมสร้างความเข้มแข็งของชุมชนด้วยการท่องเที่ยวเชิงเกษตรแบบมีส่วนร่วม

การประเมินตนเอง :

เป้าหมาย	ผลดำเนินงาน	คะแนนการประเมิน ตนเอง	บรรลุ/ไม่บรรลุ	เป้าหมายปี ต่อไป
5 ข้อ	5 ข้อ	5	บรรลุ	5 ข้อ

จุดแข็ง/แนวทางเสริมจุดแข็ง

สาขาวิชาจะดำเนินการจัดบริการทางวิชาการให้เกิดประโยชน์ต่อสังคมให้เข้าถึงกลุ่มเป้าหมายที่หลากหลายและสอดคล้องกับความต้องการของชุมชน

จุดที่ควรพัฒนา/ข้อเสนอแนะในการปรับปรุง

สาขาวิชาจะดำเนินการจัดบริการทางวิชาการให้สอดคล้องกับความต้องการของชุมชนเพิ่มขึ้น

องค์ประกอบที่ 6 การทำนุบำรุงศิลปะและวัฒนธรรม

จุดแข็ง/แนวทางเสริมจุดแข็ง

สาขาวิชามีการบูรณาการการเรียนการสอนกับการทำนุบำรุงศิลปะและวัฒนธรรม

จุดที่ควรพัฒนา/ข้อเสนอแนะในการปรับปรุง

ไม่มี

วิธีปฏิบัติที่ดี/นวัตกรรม

ไม่มี

ตัวบ่งชี้ จำนวน 1 ตัวบ่งชี้ คือ

6.1 ระบบและกลไกการทำนุบำรุงศิลปะและวัฒนธรรม

ตัวบ่งชี้ที่ 6.1 : ระบบและกลไกการทำนุบำรุงศิลปะและวัฒนธรรม

ชนิดของตัวบ่งชี้ : กระบวนการ

เกณฑ์การประเมิน : ข้อ

คะแนน 1	คะแนน 2	คะแนน 3	คะแนน 4	คะแนน 5
มีการดำเนินการ	มีการดำเนินการ	มีการดำเนินการ	มีการดำเนินการ	มีการดำเนินการ

1 ข้อ	2 ข้อ	3 ข้อ	4 ข้อ	5 หรือ 6 ข้อ
-------	-------	-------	-------	--------------

เกณฑ์มาตรฐาน : ข้อ

ผลการประเมินตนเอง

มี	ข้อ	เกณฑ์การประเมิน	ผลดำเนินงาน	หลักฐาน
<input checked="" type="checkbox"/>	1	มีระบบและกลไกการทำงานบูรณาการศิลปะและวัฒนธรรมและดำเนินการตามระบบที่กำหนด	สาขาวิชาได้ใช้ระบบและกลไกทำงานบูรณาการศิลปวัฒนธรรมร่วมกับสำนักศิลปวัฒนธรรม มหาวิทยาลัยราชภัฏหมู่บ้านจอมบึง(6.1-1-1) คณะวิทยาการจัดการ ได้มีระบบและกลไกในการทำงานบูรณาการศิลปวัฒนธรรม (6.1-1-2) คณะได้มีโครงการทำงานบูรณาการศิลปะและวัฒนธรรม(6.1-1-3) และโครงการทำงานบูรณาการศิลปและวัฒนธรรมของคณะวิทยาการจัดการ (6.1-1-4)	6.1-1-1 ระบบและกลไกทำงานบูรณาการศิลปวัฒนธรรมร่วมกับสำนักศิลปวัฒนธรรม 6.1-1-2 คณะวิทยาการจัดการมีระบบและกลไกทำงานบูรณาการศิลปวัฒนธรรม 6.1-1-3 คำสั่งคณะกรรมการบริหารด้านศิลปะและวัฒนธรรม เลขที่ คำสั่ง 178/2554 6.1-1-4 โครงการทำงานบูรณาการศิลปะและวัฒนธรรม

มี	ข้อ	เกณฑ์การประเมิน	ผลดำเนินงาน	หลักฐาน
				ของคณะวิทยาการจัดการ
☑	2	มีการบูรณาการงานด้านทำนุบำรุงศิลปะและวัฒนธรรมกับการจัดการเรียนการสอนและกิจกรรมนักศึกษา	สาขาวิชาบูรณาการงานด้านทำนุบำรุงศิลปะวัฒนธรรมกับวิชาอุตสาหกรรมท่องเที่ยว วิชาการวางแผนและการจัดรายการท่องเที่ยว (6.1-2-1) และสาขาวิชาได้จัดโครงการทัศนศึกษานอกสถานที่วัดพระศรีรัตนศาสดารามและวัดสำคัญในกรุงเทพฯ (6.1-2-2) โครงการทัศนศึกษานอกสถานที่เส้นทางที่ 7 ภาคเหนือ (6.1-2-3)	6.1-2-1 มคอ.3 วิชาอุตสาหกรรมท่องเที่ยวและวิชาการวางแผนและการจัดรายการท่องเที่ยว 6.1-2-2 รายงานผลโครงการทัศนศึกษานอกสถานที่วัดพระศรีรัตนศาสดารามและวัดสำคัญในกรุงเทพฯ 6.1-2-3 โครงการทัศนศึกษานอกสถานที่เส้นทางที่ 7 ภาคเหนือ
☑	3	มีการเผยแพร่กิจกรรมหรือการบริการด้านทำนุบำรุงศิลปะและวัฒนธรรมต่อสาธารณชน	สาขาวิชาได้สนับสนุนให้นักศึกษาเข้าร่วมกิจกรรมกับสำนักศิลปวัฒนธรรมของมหาวิทยาลัยราชภัฏหมู่บ้านจอมบึง ในโครงการอนุรักษ์ศิลปวัฒนธรรมไทยของสาขาวิชาการท่องเที่ยวและโครงการของสำนักศิลปวัฒนธรรมที่นำนักศึกษาเข้าร่วมงานส่งเสริม	6.1-3-1 โครงการอนุรักษ์ศิลปวัฒนธรรมไทยของสาขาวิชาการท่องเที่ยวและโครงการของสำนักศิลปวัฒนธรรมที่นำนักศึกษาเข้าร่วมงานส่งเสริมศิลปวัฒนธรรมอุดมศึกษา ครั้งที่ 13 6.1-3-2 คำสั่งไปราชการ

มี	ข้อ	เกณฑ์การประเมิน	ผลดำเนินงาน	หลักฐาน
			ศิลปวัฒนธรรมอุดมศึกษา ครั้งที่ 13 (6.1-3-1) และได้เผยแพร่กิจกรรมสู่สาธารณชนผ่านเว็บไซต์ของสำนักศิลปวัฒนธรรม หมวด กิจกรรม (6.1-3-3)	งานอุดมศึกษา ครั้งที่ 13 6.1-3-3 เว็บไซต์ของสำนักศิลปวัฒนธรรม หมวดกิจกรรม
☑	4	มีการประเมินผลความสำเร็จของการบูรณาการงานด้านทำนุบำรุง ศิลปะ และวัฒนธรรมกับการจัดการเรียนการสอนและกิจกรรมนักศึกษา	สาขาวิชาได้บูรณาการกับวิชาอุตสาหกรรมท่องเที่ยว วิชาการวางแผนและการจัดรายการท่องเที่ยว(6.1-4-1) สาขาวิชาได้จัดโครงการทัศนศึกษา วัดพระศรีรัตนศาสดารามและวัดสำคัญในกรุงเทพฯ (6.1-4-2)และได้จัดโครงการท่องเที่ยวอาสาพัฒนาวัดไทยและประยุกต์ใช้หลักสูตร (6.1-4-3)	6.1-4-1 มคอ.5 วิชาอุตสาหกรรมท่องเที่ยว วิชาการวางแผนและการจัดรายการท่องเที่ยว 6.1-4-2 รายงานผลโครงการทัศนศึกษา วัดพระศรีรัตนศาสดารามและวัดสำคัญในกรุงเทพฯ 6.1-4-3 รายงานผลโครงการท่องเที่ยวอาสาพัฒนาวัดไทยและประยุกต์ใช้หลักสูตร
☑	5	มีการนำผลการประเมินไปปรับปรุงการบูรณาการงานด้านทำนุบำรุง ศิลปะและวัฒนธรรมกับการจัดการเรียนการสอน	สาขาวิชานำผลการประเมินไปปรับปรุงการจัดการเรียนการสอนวิชาการวางแผนและการจัดรายการท่องเที่ยวในเรื่องการวางแผนการนำเที่ยวและการ	6.1-5-1 มคอ.5 วิชาการวางแผนและการจัดรายการท่องเที่ยว 6.1-5-2 สรุปผลการ

มี	ข้อ	เกณฑ์การประเมิน	ผลดำเนินงาน	หลักฐาน
		และกิจกรรมนักศึกษา	เป็นมัคคุเทศก์ที่ดี(6.1-5-1) ใน ส่วนกิจกรรมเสริมอาสาพัฒนา วัดไทยและประยุกต์ใช้ หลักธรรมเป็นกิจกรรมที่จัดให้ นักศึกษารู้จักการเสียสละ แรงกาย เวลา ได้เรียนรู้เกี่ยวกับ การทำจิตให้เป็นสมาธิ (6.1-5-2)	ประเมินโครงการอาสา พัฒนาวัดไทยและ ประยุกต์ใช้หลักธรรม
<input type="checkbox"/>	6	มีการกำหนดหรือสร้าง มาตรฐานคุณภาพด้าน ศิลปะและวัฒนธรรมและ มีผลงานเป็นที่ ยอมรับในระดับชาติ	-	-

การประเมินตนเอง :

เป้าหมาย	ผลดำเนินงาน	คะแนนการประเมิน ตนเอง	บรรลุ/ไม่บรรลุ	เป้าหมายปี ต่อไป
5 ข้อ	5 ข้อ	5	บรรลุ	6 ข้อ

จุดแข็ง/แนวทางเสริมจุดแข็ง

สาขาวิชาได้สนับสนุนและส่งเสริมให้นักศึกษาที่มีความสามารถและมีความสนใจในด้านศิลปวัฒนธรรมไทย ได้มีส่วนร่วมในการอนุรักษ์และเผยแพร่อย่างต่อเนื่อง แต่ยังไม่เป็นที่ยอมรับในระดับชาติ

จุดที่ควรพัฒนา/ข้อเสนอแนะในการปรับปรุง

สาขาวิชาจะสนับสนุนให้นักศึกษาได้มีส่วนร่วมในกิจกรรมทำนุบำรุงศิลปวัฒนธรรมในระดับประเทศ

องค์ประกอบที่ 9 ระบบและกลไกการประกันคุณภาพ

จุดแข็ง/แนวทางเสริมจุดแข็ง

สาขาวิชาได้รับการรับรองมาตรฐานหลักสูตรตามที่ สกอ.ตามที่กำหนด

จุดที่ควรพัฒนา/ข้อเสนอแนะในการปรับปรุง

สาขาวิชาจะจัดกิจกรรมแลกเปลี่ยนความรู้ในเรื่องการประกันคุณภาพให้มากขึ้น

วิธีปฏิบัติที่ดี/นวัตกรรม

ตัวบ่งชี้ จำนวน 1 ตัวบ่งชี้ คือ

9.1 ระบบและกลไกการประกันคุณภาพการศึกษาภายใน

ตัวบ่งชี้ที่ 9.1 : ระบบและกลไกการประกันคุณภาพการศึกษาภายใน

ชนิดของตัวบ่งชี้ : กระบวนการ

เกณฑ์การประเมิน :

คะแนน 1	คะแนน 2	คะแนน 3	คะแนน 4	คะแนน 5
มีการดำเนินการ 1 ข้อ	มีการดำเนินการ 2 หรือ 3 ข้อ	มีการดำเนินการ 4 หรือ 5 หรือ 6 ข้อ	มีการ ดำเนินการ 7 หรือ 8 ข้อ	มีการ ดำเนินการ 9 ข้อ

เกณฑ์มาตรฐาน : ข้อ

ผลการประเมินตนเอง

มี	ข้อ	เกณฑ์การประเมิน	ผลดำเนินงาน	หลักฐาน
☑	1	มีระบบและกลไกการประกันคุณภาพการศึกษาภายในที่เหมาะสมและสอดคล้องกับพันธกิจและพัฒนาการของสถาบัน ตั้งแต่ระดับภาควิชาหรือหน่วยงานเทียบเท่า และดำเนินการตามระบบที่กำหนด	สาขาวิชาร่วมกับคณะวิทยาการจัดการในการพัฒนาระบบและกลไกการประกันคุณภาพการศึกษาภายในที่เหมาะสมและสอดคล้องกับพันธกิจและพันธนาการของมหาวิทยาลัย โดยนำระบบคุณภาพPDCA ตั้งแต่ระดับสาขาวิชาและระดับคณะ (9.1-1-1 ถึง 9.1-1-2) โดยมีคณะกรรมการรับผิดชอบและประสานงานด้านการประกันคุณภาพ เพื่อผลักดันให้มีการประกันคุณภาพการศึกษาอย่างต่อเนื่อง (9.1-1-3 ถึง 9.1-1-4) นอกจากนี้คณะวิทยาการจัดการยังได้จัดงบประมาณสนับสนุนการดำเนินงานด้านงานประกันคุณภาพ (9.1-1-5)	9.1-1-1ระบบและกลไกการประกันคุณภาพการศึกษาภายในของมหาวิทยาลัย 9.1-1-2 ระบบและกลไกคณะวิทยาการจัดการ 9.1-1-3 คำสั่งแต่งตั้งคณะกรรมการประกันคุณภาพ 9.1-1-4 คำสั่งแต่งตั้งคณะกรรมการติดตามตัวชี้วัดงานประกันคุณภาพภายใน 9.1-1-5 คำสั่งแต่งตั้งคณะกรรมการประเมินผลการประกันคุณภาพภายใน 9.1-1-6 แผนปฏิบัติการประจำปีงบประมาณ 2555
☑	2	มีการกำหนดนโยบายและให้ความสำคัญเรื่อง การประกันคุณภาพการศึกษาภายใน โดย	สาขาวิชาร่วมกับคณะวิทยาการจัดการได้กำหนดนโยบายและให้ความสำคัญเรื่อง การประกันคุณภาพ	9.1-2-1 นโยบายด้านการประกันคุณภาพการศึกษาของคณะวิทยาการจัดการ

มี	ข้อ	เกณฑ์การประเมิน	ผลดำเนินงาน	หลักฐาน
		คณะกรรมการระดับนโยบายและผู้บริหารสูงสุดของสถาบัน	การศึกษา(สอดคล้องกับนโยบายการประกันคุณภาพของมหาวิทยาลัย)การได้การมีส่วนร่วมจากผู้บริหาร อาจารย์คิษย์เก่า นักศึกษา องค์กรต่าง ๆ ที่เกี่ยวข้อง (9.1-2-1 ถึง 9.1-2-2)และแผนผังระบบการทำงานประกันคุณภาพการศึกษาคณะวิทยาการการจัดการ(9.1-2-3)	9.1-2-2 คู่มือประกันคุณภาพประจำปีการศึกษา 2555 9.1-2-3 ผังระบบการทำงานประกันคุณภาพการศึกษาคณะวิทยาการการจัดการ
☑	3	มีการกำหนดตัวบ่งชี้เพิ่มเติมตามอัตลักษณ์ของสถาบัน	สาขาวิชาร่วมกับคณะวิทยาการการจัดการมีแนวทางพัฒนาระบบการประกันคุณภาพ (9.1-3-1)และได้การกำหนดอัตลักษณ์เฉพาะของคณะวิทยาการการจัดการ(9.1-3-1) จัดทำกลยุทธ์คณะวิทยาการการจัดการ ฉบับปรับปรุง ปี 2555(9.1-3-2)สาขาวิชาได้จัดทำเครื่องมือวัดผลคุณลักษณะตามอัตลักษณ์สำหรับสาขาวิชาการท่องเที่ยว (9.1-3-3)	9.1-3-1 สรุปผลการประเมินประกันคุณภาพภายใน 9.1-3-2 แผนกลยุทธ์คณะวิทยาการการจัดการ ปี 2555 9.1-3-3 เครื่องมือวัดผลคุณลักษณะตามอัตลักษณ์สำหรับสาขาวิชาการท่องเที่ยว

มี	ข้อ	เกณฑ์การประเมิน	ผลดำเนินงาน	หลักฐาน
☑	4	<p>มีการดำเนินงานด้านการประกันคุณภาพการศึกษาภายในที่ครบถ้วน ประกอบด้วย 1) การควบคุม ติดตามการดำเนินงาน และประเมินคุณภาพ 2) การจัดทำรายงานประจำปีที่เป็นรายงานประเมินคุณภาพเสนอต่อสภาสถาบันและสำนักงานคณะกรรมการอุดมศึกษาตามกำหนดเวลา โดยเป็นรายงานที่มีข้อมูลครบถ้วนตามที่สำนักงานคณะกรรมการการอุดมศึกษากำหนดใน CHE QA Online และ 3) การนำผลการประเมินคุณภาพไปทำแผนการพัฒนาคุณภาพการศึกษาของสถาบัน</p>	<p>สาขาวิชาร่วมกับคณะวิทยาการจัดการดำเนินการด้านการประกันคุณภาพที่ครบถ้วนประกอบด้วย</p> <p>1.การควบคุมติดตามการดำเนินงานและประกันคุณภาพ โดย กำหนดผู้รับผิดชอบเพื่อดำเนินการตามวัตถุประสงค์ (9.1-4-1)</p> <p>2.จัดทำรายประจำปีที่เป็นรายงานประเมินคุณภาพเสนอต่อสภามหาวิทยาลัยและสำนักงานคณะกรรมการการอุดมศึกษาตามกำหนด โดยเป็นรายงานที่มีข้อมูลครบถ้วนตามที่สำนักงานคณะกรรมการการอุดมศึกษากำหนด(9.1-4-3) จัดทำ CHE QA Online โดย กำหนดผู้รับผิดชอบและเสนอรายงานดังกล่าว (9.1-4-3) ในส่วนของสาขาวิชาการท่องเที่ยวได้เข้าร่วมอบรมการประกันคุณภาพการศึกษาภายในของมหาวิทยาลัย</p>	<p>9.1-4-1 คำสั่งแต่งตั้งคณะกรรมการการติดตามตัวชี้วัดงานประกันคุณภาพภายใน ปี 2555</p> <p>9.1-4-2 รายงานผลการประเมินตนเองสาขาวิชาการท่องเที่ยว ประจำปี 2554</p> <p>9.1-4-3 รายงาน CHE QA Online</p> <p>9.1-4-4 คำสั่งให้เข้าอบรมการประกันคุณภาพการศึกษาภายใน เลขที่ 0358/2556</p> <p>*9.1-4-5 แผนพัฒนาการประกันคุณภาพสาขาวิชาการท่องเที่ยว ปี 2555</p>

มี	ข้อ	เกณฑ์การประเมิน	ผลดำเนินงาน	หลักฐาน
			(9.1-4-4) 4.มีการนำผลประเมินคุณภาพ ไปทำแผนการพัฒนาคุณภาพ การศึกษา โดยมหาลัย จัด ประชุมเชิงปฏิบัติการการจัดทำ แผนพัฒนาผลการประเมิน คุณภาพฯ(9.1-4-5)	
☑	5	มีการนำผลการประกัน คุณภาพการศึกษาภายใน มาปรับปรุงการทำงาน และส่งผลให้มีการพัฒนา ผลการดำเนินงานตามตัว บ่งชี้ของแผนกลยุทธ์ทุก ตัวบ่งชี้	สาขาวิชาได้นำผลการประเมิน คุณภาพฯ สาขาวิชาปี 2554 มาปรับปรุงการทำงานและ ส่งผลให้มีการพัฒนาผลการ ดำเนินงานปีการศึกษา 2555 ซึ่งดำเนินการลงสู่ระดับ สาขาวิชา (9.1-5-1 ถึง 9.1-5- 2)	9.1-5-1 ผลการประเมิน การประกันคุณภาพ สาขาวิชาการท่องเที่ยว ปี 2554 9.1-5-2 แผนพัฒนาการ ประกันคุณภาพสาขาวิชา การท่องเที่ยว ปีการศึกษา 2555
☑	6	มีระบบสารสนเทศที่ให้ ข้อมูลสนับสนุนการ ประกันคุณภาพ การศึกษาภายในครบทั้ง 9องค์ประกอบคุณภาพ	สาขาวิชาร่วมกับคณะ วิทยาการจัดการมีระบบ สารสนเทศ MIS ของ มหาวิทยาลัยที่ให้ข้อมูล สนับสนุนการประกันคุณภาพ ภายในครบทั้ง 9 องค์ประกอบ (9.1-6-1)	9.1-6-1 สารสนเทศงาน ประกันคุณภาพการศึกษา คณะวิทยาการจัดการ ประจำปีการศึกษา 2555

มี	ข้อ	เกณฑ์การประเมิน	ผลดำเนินงาน	หลักฐาน
☑	7	มีส่วนร่วมของผู้มีส่วนได้ส่วนเสียในการประกันคุณภาพการศึกษา โดยเฉพาะนักศึกษาผู้ใช้บัณฑิต และผู้ใช้บริการตามพันธกิจของสถาบัน	<p>สาขาวิชาร่วมกับคณะวิทยาการจัดการได้ให้ผู้ที่มีส่วนได้เสีย เข้ามามีส่วนร่วมในการประกันคุณภาพการศึกษาอย่างชัดเจน ดังนี้</p> <p>1.ด้านนักศึกษา ได้มีการจัดกิจกรรมโครงการอบรมด้านการประกันคุณภาพให้กับนักศึกษา เพื่อให้มีส่วนร่วม (9.1-7-1)</p> <p>และสำรวจความพึงพอใจของนักศึกษาต่อการบริการของคณะวิทยาการจัดการ ปี 2555 เพื่อนำมาปรับปรุงพัฒนาคุณภาพบัณฑิตต่อไป (9.1-7-2)</p> <p>2.ด้านผู้ใช้บัณฑิต ได้เปิดโอกาสให้ผู้ใช้นักศึกษามีส่วนร่วม เช่น เป็นคณะกรรมการประจำคณะ เพื่อให้ข้อคิดเห็นที่เป็นประโยชน์ (9.1-7-3) คณะวิทยาการจัดการได้เชิญเข้าร่วมสัมมนาจากคณะกรรมการผู้</p>	<p>9.1-7-1สรุปโครงการอบรมประกันคุณภาพการศึกษาให้กับนักศึกษา ปี 2555</p> <p>9.1-7-2 สรุปผลการสำรวจความพึงพอใจของนักศึกษาที่มีต่อการบริการของคณะวิทยาการจัดการ ปีการศึกษา 2555</p> <p>9.1-7-3 คำสั่งแต่งตั้งคณะกรรมการประจำคณะวิทยาการจัดการ</p> <p>9.1-7-4 จดหมายเชิญผู้ใช้บัณฑิตเข้ารับการสัมภาษณ์การประกันคุณภาพ</p>

มี	ข้อ	เกณฑ์การประเมิน	ผลดำเนินงาน	หลักฐาน
			ประเมินในการประเมินคุณภาพการศึกษาทั้งในระดับสาขาวิชาและระดับคณะ(9.1-7-4) เพื่อนำผลการประเมินมาปรับปรุงพัฒนาด้านการประกันคุณภาพการศึกษาในปีถัดไป	
☑	8	มีเครือข่ายการแลกเปลี่ยนเรียนรู้ด้านการประกันคุณภาพการศึกษาระหว่างสถาบันและมีกิจกรรมร่วมกัน	สาขาวิชาร่วมกับคณะวิทยาการจัดการในการจัดสร้างเครือข่ายการแลกเปลี่ยนเรียนรู้ด้านการประกันคุณภาพการศึกษากับคณะวิทยาการจัดการ มหาวิทยาลัยราชภัฏ นครราชสีมา(9.1-8-1 ถึง 9.1-8-4) และมหาวิทยาลัยราชภัฏหมู่บ้านจอมบึงได้ มีข้อตกลงความร่วมมือทางวิชาการและกิจกรรมระหว่างมหาวิทยาลัย เวียดนามและมีการจัดกิจกรรมร่วมกัน (9.1-8-5) 3. สาขาวิชาการท่องเที่ยวได้จัดโครงการเพิ่มทักษะทางการท่องเที่ยวให้กับนักศึกษาโดยไป	9.1-8-1 บันทึกข้อตกลงความร่วมมือระหว่างคณะวิทยาการจัดการและคณะวิทยาการจัดการ มหาวิทยาลัยราชภัฏ นครราชสีมา 9.1-8-2 โครงการศึกษาดูงานและประชุมปฏิบัติการเพื่อพัฒนาระบบประกันคุณภาพ 9.1-8-3 หนังสือราชการประชุมแลกเปลี่ยนด้านการประกันคุณภาพ 9.1-8-4 ภาพกิจกรรมการศึกษาดูงานการประกันคุณภาพ

มี	ข้อ	เกณฑ์การประเมิน	ผลดำเนินงาน	หลักฐาน
			<p>ร่วมทำกิจกรรมกับมหาวิทยาลัยเว้ ประเทศเวียดนามตามที่ได้ทำบันทึกข้อตกลงไว้แล้ว</p> <p>(9.1-8-6 ถึง 9.1-8-7)</p>	<p>9.1-8-5 บันทึกความร่วมมือรหว่างมหาวิทยาลัยเว้ กับมหาวิทยาลัยราชภัฏหมู่บ้านจอมบึง</p> <p>9.1-8-6 โครงการส่งเสริมทักษะทางการท่องเที่ยวกับมหาวิทยาลัยเว้</p> <p>9.1-8-7 ภาพกิจกรรมนักศึกษาสาขาวิชาการท่องเที่ยวที่ไปโครงการความร่วมมือระหว่างมหาวิทยาลัยเว้กับมหาวิทยาลัยราชภัฏหมู่บ้านจอมบึง</p>
☑	9	<p>มีแนวปฏิบัติที่ดีหรืองานวิจัยด้านการประกันคุณภาพการศึกษาที่หน่วยงานพัฒนาขึ้น และเผยแพร่ให้หน่วยงานอื่นสามารถนำไปใช้ประโยชน์</p>	<p>สาขาวิชาร่วมกับคณะวิทยาการจัดการ และมหาวิทยาลัยราชภัฏหมู่บ้านจอมบึงจัดโครงการปฏิบัติงานที่เป็นเลิศ Best Practice 2555 (9.1-9-1) และคณะวิทยาการจัดการ ได้จัดทำแนวปฏิบัติที่ดี</p>	<p>9.1-9-1 เอกสารการส่งเสริมการปฏิบัติที่เป็นเลิศ Best Practice 2555</p> <p>9.1-9-2 เว็บไซต์คณะวิทยาการจัดการได้เผยแพร่แนวทางปฏิบัติที่เป็นเลิศ</p> <p>9.1-9-3 สารสนเทศงาน</p>

มี	ข้อ	เกณฑ์การประเมิน	ผลดำเนินงาน	หลักฐาน
			ของคณะเผยแพร่ลงในเว็บไซต์ ของคณะวิทยาการจัดการ (9.1-9-2 ถึง 9.1-9-3)	ประกันคุณภาพการศึกษา คณะวิทยาการจัดการ ปี การศึกษา 2555

การประเมินตนเอง :

เป้าหมาย	ผลดำเนินงาน	คะแนนการประเมิน ตนเอง	บรรลุ/ไม่บรรลุ	เป้าหมายปี ต่อไป
9 ข้อ	9 ข้อ	5	บรรลุ	9 ข้อ

จุดแข็ง/แนวทางเสริมจุดแข็ง

สาขาวิชาการท่องเที่ยวได้มีการดำเนินการประกันคุณภาพการศึกษา มีแนวปฏิบัติที่ดีในการดำเนินการ และมีการนำผลการประเมินมาใช้ในการปรับปรุงงานประกันคุณภาพของสาขาวิชา

จุดที่ควรพัฒนา/ข้อเสนอแนะในการปรับปรุง

ไม่มี

ส่วนที่ 3

สรุปผลการประเมินและแนวทางการพัฒนา

สรุปผลการประเมินรายองค์ประกอบ

จากผลการประเมินในตอนที 2 ขอสรุปผลการประเมินในภาพรวมโดยแสดงให้เห็นถึงเป้าหมาย การบรรลุเป้าหมาย คะแนนผลการประเมินในแต่ละตัวบ่งชี้ คะแนนเฉลี่ยในแต่ละองค์ประกอบและคะแนนเฉลี่ยรวมตามตาราง ดังนี้

ตาราง ส.1 สรุปผลการประเมินตามองค์ประกอบ ผลงานรอบปีการศึกษา 2555

องค์ประกอบ คุณภาพ	เป้าหมาย	ผลการดำเนินงาน	การบรรลุ เป้าหมาย	คะแนน การประเมิน (ตามเกณฑ์ สกอ.)
องค์ประกอบที่ 1 ปรัชญา ปณิธาน วัตถุประสงค์และแผนงาน				
ตัวบ่งชี้ที่ 1.1	-	-	-	-
คะแนนเฉลี่ยองค์ประกอบที่ 1		-		
องค์ประกอบที่ 2 การเรียนการสอน				
ตัวบ่งชี้ที่ 2.1	5 ข้อ	5 ข้อ		5.00
ตัวบ่งชี้ที่ 2.2	ร้อยละ 2.50	ร้อยละ 0	X	0.00
ตัวบ่งชี้ที่ 2.3	ร้อยละ 2.80	ร้อยละ 0	X	0.00
ตัวบ่งชี้ที่ 2.5	N/A	N/A	-	-
ตัวบ่งชี้ที่ 2.6	7 ข้อ	7 ข้อ	✓	5.00
ตัวบ่งชี้ที่ 2.7	5 ข้อ	5 ข้อ	✓	5.00
ตัวบ่งชี้ที่ 2.8	5 ข้อ	4 ข้อ	X	4.00

องค์ประกอบ คุณภาพ	เป้าหมาย	ผลการดำเนินงาน	การบรรลุ เป้าหมาย	คะแนน การประเมิน (ตามเกณฑ์ สกอ.)
คะแนนเฉลี่ยองค์ประกอบที่ 2		3.17		
องค์ประกอบที่ 3 กิจกรรมการพัฒนานักศึกษา				
ตัวบ่งชี้ที่ 3.1	7 ข้อ	7 ข้อ	✓	5.00
ตัวบ่งชี้ที่ 3.2	6 ข้อ	6 ข้อ	✓	5.00
คะแนนเฉลี่ยองค์ประกอบที่ 3		5.00		
องค์ประกอบที่ 4 การวิจัย				
ตัวบ่งชี้ที่ 4.1	8 ข้อ	8 ข้อ	✓	5.00
ตัวบ่งชี้ที่ 4.2	5 ข้อ	5 ข้อ	✓	5.00
ตัวบ่งชี้ที่ 4.3	25,000.00	36,152.00	✓	5.00
คะแนนเฉลี่ยองค์ประกอบที่ 4		5.00		
องค์ประกอบที่ 5 การบริการวิชาการแก่สังคม				
ตัวบ่งชี้ที่ 5.1	5 ข้อ	5 ข้อ	✓	5.00
ตัวบ่งชี้ที่ 5.2	5 ข้อ	5 ข้อ	✓	5.00
คะแนนเฉลี่ยองค์ประกอบที่ 5		5.00		
องค์ประกอบที่ 6 การทำนุบำรุงศิลปวัฒนธรรม				
ตัวบ่งชี้ที่ 6.1	5 ข้อ	5 ข้อ	✓	5.00
คะแนนเฉลี่ยองค์ประกอบที่ 6		5.00		
องค์ประกอบที่ 9 ระบบและกลไกการประกันคุณภาพ				
ตัวบ่งชี้ที่ 9.1	9 ข้อ	9 ข้อ	✓	5.00
คะแนนเฉลี่ยองค์ประกอบที่ 9		5.00		
คะแนนเฉลี่ยรวมทุกตัวบ่งชี้ของ		4.27		

องค์ประกอบ คุณภาพ	เป้าหมาย	ผลการดำเนินงาน	การบรรลุ เป้าหมาย	คะแนน การประเมิน (ตามเกณฑ์ สกอ.)
ทุกองค์ประกอบ				

ตาราง ส.2 ผลการประเมินตนเองตามองค์ประกอบคุณภาพ

องค์ประกอบ คุณภาพ	คะแนนการประเมินเฉลี่ย				ผลการประเมิน	หมายเหตุ
	I	P	O	รวม		
					0.00 -1.50 การดำเนินงานต้องปรับปรุงเร่งด่วน 1.51-2.50 การดำเนินงานต้องปรับปรุง 2.51-3.50 การดำเนินงานระดับพอใช้ 3.51-4.50 การดำเนินงานระดับดี 4.51-5.00 การดำเนินงานระดับดีมาก	
องค์ประกอบที่ 2	0.00	5.00	4.00	3.17	ระดับพอใช้	
องค์ประกอบที่ 3	-	5.00	-	5.00	ระดับดีมาก	
องค์ประกอบที่ 4	5.00	5.00	-	5.00	ระดับดีมาก	
องค์ประกอบที่ 5	-	5.00	-	5.00	ระดับดีมาก	
องค์ประกอบที่ 6	-	5.00	-	5.00	ระดับดีมาก	
องค์ประกอบที่ 9	-	5.00	-	5.00	ระดับดีมาก	
เฉลี่ยรวมทุก ตัวบ่งชี้ของทุก องค์ประกอบ	1.67	5.00	4.00	4.27	ระดับดี	

องค์ประกอบ คุณภาพ	คะแนนการประเมินเฉลี่ย				ผลการประเมิน	หมายเหตุ
	I	P	O	รวม	0.00 –1.50 การดำเนินงานต้องปรับปรุงเร่งด่วน 1.51-2.50 การดำเนินงานต้องปรับปรุง 2.51-3.50 การดำเนินงานระดับพอใช้ 3.51-4.50 การดำเนินงานระดับดี 4.51-5.00 การดำเนินงานระดับดีมาก	
ผลการประเมิน	ต้องปรับปรุง	ระดับดีมาก	ระดับดีมาก	ระดับดี	ระดับดี	

ตาราง ส.3 ผลการประเมินตนเองตามมาตรฐานการอุดมศึกษา

มาตรฐาน อุดมศึกษา	คะแนนการประเมินเฉลี่ย				ผลการประเมิน	หมายเหตุ
	I	P	O	รวม	0.00 –1.50 การดำเนินงานต้องปรับปรุงเร่งด่วน 1.51-2.50 การดำเนินงานต้องปรับปรุง 2.51-3.50 การดำเนินงานระดับพอใช้ 3.51-4.50 การดำเนินงานระดับดี 4.51-5.00 การดำเนินงานระดับดีมาก	
มาตรฐานที่ 1	-	-	4.00	4.00	ระดับดีมาก	
มาตรฐานที่ 2 ก	-	5.00	-	5.00	ระดับดีมาก	
มาตรฐานที่ 2 ข	1.67	5.00	-	4.17	ระดับดี	
มาตรฐานที่ 3	-	5.00	-	5.00	ระดับดีมาก	
เฉลี่ยรวมทุก ตัวบ่งชี้ของทุก มาตรฐาน	1.67	5.00	4.00	4.27	ระดับดี	

มาตรฐาน อุดมศึกษา	คะแนนการประเมินเฉลี่ย				ผลการประเมิน	หมายเหตุ
	I	P	O	รวม	0.00 –1.50 การดำเนินงานต้องปรับปรุงเร่งด่วน 1.51-2.50 การดำเนินงานต้องปรับปรุง 2.51-3.50 การดำเนินงานระดับพอใช้ 3.51-4.50 การดำเนินงานระดับดี 4.51-5.00 การดำเนินงานระดับดีมาก	
ผลการประเมิน	ต้อง ปรับปรุง	ระดับ ดีมาก	ระดับ ดีมาก	ระดับ ดี		

ตาราง ส.4 ผลการประเมินตนเองตามมุมมองด้านการบริหารจัดการ

มาตรฐานอุดมศึกษา	คะแนนการประเมินเฉลี่ย				ผลการประเมิน	หมายเหตุ
	I	P	O	รวม	0.00 –1.50 การดำเนินงานต้องปรับปรุงเร่งด่วน 1.51-2.50 การดำเนินงานต้องปรับปรุง 2.51-3.50 การดำเนินงานระดับพอใช้ 3.51-4.50 การดำเนินงานระดับดี 4.51-5.00 การดำเนินงานระดับดีมาก	
1.ด้านนักศึกษาและผู้มีส่วนได้ส่วนเสีย	-	5.00	4.00	4.86	ระดับดีมาก	
2.ด้านกระบวนการภายใน	-	5.00	-	5.00	ระดับดีมาก	
3.ด้านการเงิน	5.00	-	-	5.00	ระดับดีมาก	
4.ด้านบุคลากรการ เรียนรู้และนวัตกรรม	0.00	5.00	-	1.67	ต้องปรับปรุง	

มาตรฐานอุดมศึกษา	คะแนนการประเมินเฉลี่ย				ผลการประเมิน	หมายเหตุ
	I	P	O	รวม		
					0.00 –1.50 การดำเนินงานต้องปรับปรุงเร่งด่วน 1.51-2.50 การดำเนินงานต้องปรับปรุง 2.51-3.50 การดำเนินงานระดับพอใช้ 3.51-4.50 การดำเนินงานระดับดี 4.51-5.00 การดำเนินงานระดับดีมาก	
เฉลี่ยรวม ทุกตัวบ่งชี้	1.67	5.00	4.00	4.27	ระดับดี	
ผลการประเมิน	ต้อง ปรับปรุง	ระดับ ดีมาก	ระดับ ดีมาก	ระดับ ดี		

ตาราง ส.5 ผลการประเมินตนเองตามมาตรฐานสถาบันอุดมศึกษา

มาตรฐาน สถาบันอุดมศึกษา	คะแนนการประเมินเฉลี่ย				ผลการประเมิน	หมายเหตุ
	I	P	O	รวม		
					0.00-1.50การดำเนินงานต้องปรับปรุงเร่งด่วน 1.51-2.50 การดำเนินงานต้องปรับปรุง 2.51-3.50 การดำเนินงานระดับพอใช้ 3.51-4.50 การดำเนินงานระดับดี 4.51-5.00 การดำเนินงานระดับดีมาก	
1. มาตรฐานด้านศักยภาพ และความพร้อมในการจัด การศึกษา						
(1)ด้านกายภาพ	-	-	-	-		
(2)ด้านวิชาการ	0.00	5.00	-	2.50	ต้องปรับปรุง	

มาตรฐาน สถาบันอุดมศึกษา	คะแนนการประเมินเฉลี่ย				ผลการประเมิน	หมายเหตุ
	I	P	O	รวม		
					0.00-1.50การดำเนินงานต้องปรับปรุงเร่งด่วน 1.51-2.50 การดำเนินงานต้องปรับปรุง 2.51-3.50 การดำเนินงานระดับพอใช้ 3.51-4.50 การดำเนินงานระดับดี 4.51-5.00 การดำเนินงานระดับดีมาก	
(3)ด้านการเงิน	-	-	-	-		
(4)ด้านการบริหารจัดการ	-	5.00	-	5.00	ระดับดีมาก	
เฉลี่ยรวมทุกตัวบ่งชี้ของ มาตรฐานที่ 1	0.00	5.00	-	3.00	ระดับพอใช้	
2. มาตรฐานด้านการ ดำเนินการตามภารกิจของ สถาบันอุดมศึกษา						
(1)ด้านการผลิตบัณฑิต	-	5.00	4.00	4.75	ระดับดีมาก	
(2)ด้านการวิจัย	5.00	5.00	-	5.00	ระดับดีมาก	
(3)ด้านการให้บริการทาง วิชาการแก่สังคม	-	5.00	-	5.00	ระดับดีมาก	
(4)ด้านการทำนุบำรุงศิลปะ และวัฒนธรรม	-	5.00	-	5.00	ระดับดีมาก	
เฉลี่ยรวมทุกตัวบ่งชี้ของ มาตรฐานที่ 2	5.00	5.00	4.00	4.90	ระดับดีมาก	
เฉลี่ยรวมทุกตัวบ่งชี้ของ ทุกมาตรฐาน	1.67	5.00	4.00	4.27	ระดับดี	

มาตรฐาน สถาบันอุดมศึกษา	คะแนนการประเมินเฉลี่ย				ผลการประเมิน	หมายเหตุ
	I	P	O	รวม		
					0.00-1.50 การดำเนินงานต้องปรับปรุงเร่งด่วน 1.51-2.50 การดำเนินงานต้องปรับปรุง 2.51-3.50 การดำเนินงานระดับพอใช้ 3.51-4.50 การดำเนินงานระดับดี 4.51-5.00 การดำเนินงานระดับดีมาก	
ผลการประเมิน	ต้อง ปรับปรุง	ระดับดี มาก	ระดับดี มาก	ระดับ ดี		

แนวทางการพัฒนาสาขาวิชา

จากองค์ประกอบที่ 2 การผลิตบัณฑิต พบว่าสาขาวิชาการท่องเที่ยวมีผลการดำเนินงานตามตัวบ่งชี้ที่ 2.2 อาจารย์ประจำที่มีคุณวุฒิปริญญาเอก และ 2.3 อาจารย์ประจำที่ดำรงตำแหน่งทางวิชาการ มีผลคะแนน 0.00 ซึ่งต่ำกว่าเป้าหมาย ดังนั้นสาขาวิชาการท่องเที่ยวควรเร่งพัฒนาสาขาวิชาดังนี้

- 1) การวางแผนพัฒนาอาจารย์ประจำสาขาวิชาอุตสาหกรรมท่องเที่ยว ให้มีคุณวุฒิปริญญาเอก เพื่อให้มีบุคลากรที่มีความสามารถและลุ่มลึกทางวิชาการในศาสตร์สาขาวิชาการท่องเที่ยว
- 2) การส่งเสริมให้อาจารย์ประจำมีตำแหน่งทางวิชาการเพิ่มขึ้น เพื่อให้การจัดการเรียนการสอนมีความเชี่ยวชาญในศาสตร์ทางด้านการศึกษาเพิ่มขึ้น

ภาคผนวก

- คำสั่งแต่งตั้งคณะกรรมการบริหารหลักสูตรประจำสาขาวิชา
- คำสั่งแต่งตั้งคณะกรรมการประกันคุณภาพการศึกษาภายในสาขาวิชา
- อื่น ๆ (ถ้ามี)