



# รายงานการประเมินตนเอง (Self Assessment Report)

ของ

สาขาบริหารธุรกิจมหาบัณฑิต

คณะวิทยาการจัดการ

มหาวิทยาลัยราชภัฏหมู่บ้านจอมบึง

เพื่อรับการประเมินคุณภาพภายใน

ประจำปีการศึกษา 2555

(1 มิถุนายน 2555 – 30 เมษายน 2556)

วันที่ 16 พฤษภาคม 2556

## คำนำ

รายงานการประเมินตนเองของสาขาวิชาบริหารธุรกิจมหาบัณฑิต คณะวิทยาการจัดการ มหาวิทยาลัยราชภัฏหมู่บ้านจอมบึง จัดทำขึ้นโดยมีวัตถุประสงค์เพื่อให้เกิดการพัฒนาคุณภาพของผลผลิตในการจัดการศึกษา อีกทั้งเป็นการปรับปรุงประสิทธิผลของการปฏิบัติงานและ เพื่อประเมินผลการดำเนินงานที่เกี่ยวข้องตามพันธกิจของคณะฯ ประจำปีการศึกษา 2555

รายงานฉบับนี้ได้แบ่งออกเป็น 3 ส่วน ประกอบด้วย ส่วนที่ 1 เป็นข้อมูลเบื้องต้น ส่วนที่ 2 ผลการดำเนินงานและผลการประเมินคุณภาพ เพื่อรับการประเมินคุณภาพภายใน ประกอบด้วย 5 องค์ประกอบ 16 ตัวบ่งชี้ ประกอบด้วย องค์ประกอบที่ 2 จำนวน 9 ตัวบ่งชี้ องค์ประกอบที่ 4 จำนวน 4 ตัวบ่งชี้ องค์ประกอบที่ 5 จำนวน 2 ตัวบ่งชี้ องค์ประกอบที่ 6 จำนวน 1 ตัวบ่งชี้ และองค์ประกอบที่ 9 จำนวน 1 ตัวบ่งชี้ และส่วนที่ 3 สรุปผลการประเมินตนเอง

การประเมินคุณภาพภายในประจำปีการศึกษา 2555 นี้ จะเป็นการส่งเสริมให้สาขาวิชาบริหารธุรกิจมหาบัณฑิต ได้พัฒนาคุณภาพและมาตรฐานให้เป็นอย่างต่อเนื่อง อีกทั้งเป็นการนำผลการประเมินไปวางแผนพัฒนาด้านการเรียนการสอน การวิจัย การบริการทางวิชาการแก่สังคม และการทำนุบำรุงศิลปวัฒนธรรม และเป็นการพัฒนาอย่างต่อเนื่องตามอัตลักษณ์ของ คณะวิทยาการจัดการ มหาวิทยาลัยราชภัฏหมู่บ้านจอมบึง และมาตรฐานต่อไป

ลงชื่อ.....

(อาจารย์ ดร.เชตรัฐ พ่วงธรรมรงค์)

ประธานสาขาวิชาบริหารธุรกิจมหาบัณฑิต

คณะวิทยาการจัดการ

รายงานวันที่ 30 เมษายน พ.ศ. 2556

## สารบัญ

	หน้า
คำนำ .....	ก
สารบัญ .....	ข
ส่วนที่ 1 ข้อมูลเบื้องต้นของสาขาวิชา.....	1
ประวัติความเป็นมา.....	1
ปรัชญาของหลักสูตร.....	2
คุณลักษณะบัณฑิต.....	2
สถานที่ตั้งหรืออาคารที่ตั้งของสาขาวิชา.....	2
จำนวนบุคลากรประจำสาขาวิชา.....	3
งบประมาณ.....	3
โครงสร้างการบริหารของสาขาวิชา.....	4
ระบบและกลไกการประกันคุณภาพการศึกษาของสาขาวิชา.....	5
ผลการปรับปรุงตามข้อเสนอแนะของผลการประเมินปีที่ผ่านมา.....	6
ส่วนที่ 2 ผลการดำเนินงานและผลการประเมินคุณภาพ.....	10
องค์ประกอบที่ 2 การผลิตบัณฑิต.....	12
องค์ประกอบที่ 3 กิจกรรมพัฒนานักศึกษา.....	30
องค์ประกอบที่ 4 การทำวิจัย.....	38
องค์ประกอบที่ 5 การบริการทางวิชาการแก่สังคม.....	46
องค์ประกอบที่ 6 การทำนุบำรุงศิลปและวัฒนธรรม.....	51
องค์ประกอบที่ 9 ระบบและกลไกการประกันคุณภาพ.....	54
ส่วนที่ 3 สรุปผลการประเมินตนเองและแนวทางทางการพัฒนา.....	60
สรุปผลการประเมินรายองค์ประกอบ.....	60
แนวทางพัฒนาสาขาวิชา.....	61
ภาคผนวก	
ภาคผนวก ก คำสั่งแต่งตั้งคณะกรรมการบริหารหลักสูตรประจำสาขาวิชา.....	65
ภาคผนวก ข คำสั่งแต่งตั้งคณะกรรมการประกันคุณภาพประจำปีการศึกษา 2555.....	67
ภาคผนวก ค คำสั่งแต่งตั้งคณะกรรมการติดตามตัวชี้วัดงานประกันคุณภาพภายในประจำปีการศึกษา 2555.....	69

# ส่วนที่ 1

## ข้อมูลเบื้องต้น

### 1. ข้อมูลเบื้องต้นของสาขาวิชา

#### ประวัติความเป็นมา

สาขาวิชาบริหารธุรกิจมหาบัณฑิต เป็นหน่วยงานหนึ่งของคณะวิทยาการจัดการ โดยคณะวิทยาการจัดการ ได้พัฒนาจากวิทยาลัยครูหมู่บ้านจอมบึง ซึ่งจัดตั้งขึ้นใน พ.ศ. 2528 ตามประกาศกระทรวงศึกษาธิการ เรื่อง การแบ่งส่วนราชการในวิทยาลัยครูหมู่บ้านจอมบึง อนุวัตร ตามมาตรา 5 แห่งพระราชบัญญัติมหาวิทยาลัยครู (ฉบับที่ 2) พ.ศ. 2527 ที่กำหนดให้วิทยาลัยครูมีภารกิจในการจัดการศึกษาสาขาต่าง ๆ แก่บุคคลากรทั่วไปตามความต้องการของท้องถิ่น วิทยาลัยครูหมู่บ้านจอมบึง จึงได้จัดตั้งคณะวิทยาการจัดการขึ้น ต่อมาเมื่อวันที่ 25 มกราคม พ.ศ. 2528 มีการประกาศใช้พระราชบัญญัติสภาสถาบันราชภัฏทำให้มีการเปลี่ยนแปลงจาก “วิทยาลัยครู” เป็น “สถาบันราชภัฏ” จึงทำให้มีการเปลี่ยนชื่อและสถานภาพตำแหน่งบริหาร และส่วนราชการ คือ “อธิการ” เป็น “อธิการบดี” “คณะวิชา” เป็น “คณะ” และ “หัวหน้าคณะ” เปลี่ยนเป็น “คณบดี” และในปีการศึกษา 2528 ได้เปิดสอนระดับปริญญาตรี (หลังอนุปริญญา) วิชาเอกการจัดการทั่วไป สำหรับนักศึกษาตามโครงการจัดการศึกษาสำหรับบุคลากรประจำการ (กศ.บป.)

ในปีการศึกษา 2547 คณะวิทยาการจัดการได้เปิดการเรียนการสอนในระดับปริญญาโท สาขาการบริหารธุรกิจมหาบัณฑิต (MBA) เป็นรุ่นที่ 1 และเปิดต่อมาจนถึงปีการศึกษา 2549 และในปีการศึกษา 2550 ทางสาขาวิชาการบริหารธุรกิจมหาบัณฑิตได้จัดทำโครงการพิเศษซึ่งเป็นการร่วมมือของมหาวิทยาลัยราชภัฏหมู่บ้านจอมบึงกับหอการค้าจังหวัดราชบุรี และ สภาอุตสาหกรรมจังหวัดราชบุรี เพื่อร่วมกันพัฒนาบุคลากร นับเป็นโครงการพิเศษที่ประสบความสำเร็จอีกโครงการหนึ่งของคณะวิทยาการจัดการมาโดยตลอด และได้รับนักศึกษาเข้าศึกษาต่ออย่างต่อเนื่องมาทุกปี จนถึงรุ่นปัจจุบัน คือ รุ่น 9 ซึ่งเปิดทำการเรียนการสอนในปีการศึกษา 2555

สำนักงานสาขาวิชาบริหารธุรกิจ หลักสูตรบริหารธุรกิจมหาบัณฑิต คณะวิทยาการจัดการ ตั้งอยู่ ณ อาคารเฉลิมพระเกียรติ 6 รอบพระชนมพรรษา คณะวิทยาการจัดการ ชั้นที่ 1 ห้อง 1114 – 1115 มหาวิทยาลัยราชภัฏหมู่บ้านจอมบึง อำเภอจอมบึง จังหวัดราชบุรี โทรศัพท์ 032-264790-7 ต่อ 3327

## **ปรัชญาของหลักสูตร**

หลักสูตรบริหารธุรกิจมีปรัชญาในการพัฒนาผู้เรียนเชิงลึกให้มีคุณลักษณะดังต่อไปนี้

1. มีความรู้ความเข้าใจเชิงลึกด้านธุรกิจ
2. การมีความสามารถด้านการคิดเชิงวิเคราะห์
3. การเป็นผู้มีทักษะด้านการใช้เทคโนโลยีสารสนเทศ และภาษาอังกฤษเพื่อสร้างความพร้อมในการปรับตัวเพื่อก้าวสู่การแข่งขันทั้งภายในประเทศและภายนอกประเทศ
4. การเป็นผู้รู้ในการเข้าสู่สังคม และมีจรรยาบรรณในการเป็นผู้ประกอบการ
5. การมีวิสัยทัศน์ก้าวไกลในการบูรณาการโลกธุรกิจ เศรษฐกิจ สังคม และการเมือง เพื่อพัฒนาความเจริญเติบโตขององค์การและประเทศชาติ
6. การบ่มเพาะทางจริยธรรมเพื่อการพัฒนาองค์การธุรกิจที่ยั่งยืน

## **คุณลักษณะบัณฑิต**

หลักสูตรบริหารธุรกิจมหาบัณฑิต มีวัตถุประสงค์เพื่อผลิตบัณฑิตมหาบัณฑิตด้านการจัดการธุรกิจให้มีคุณลักษณะดังต่อไปนี้

1. เป็นมหาบัณฑิตทางบริหารธุรกิจให้มีความรู้ความสามารถและวิสัยทัศน์ในการพัฒนาองค์การทางธุรกิจได้อย่างมีประสิทธิภาพ
2. เป็นผู้บริหารที่มีความรู้ความสามารถทั้งในด้านวิชาการ และประสบการณ์เกี่ยวกับการบริหารธุรกิจที่สามารถนำไปประยุกต์ใช้กับสภาพสังคม และเศรษฐกิจที่เป็นจริงได้อย่างเหมาะสม
3. เป็นผู้มีความสามารถในการคิดวิเคราะห์ การคิดสร้างสรรค์ และการสร้างความเป็นผู้ประกอบการที่เพียบพร้อมด้วยความสามารถและคุณภาพ
4. เป็นมหาบัณฑิตที่ตระหนักถึงจริยธรรม มีจิตสำนึกที่จะดำเนินธุรกิจด้วยความรับผิดชอบต่อสังคม เข้าใจในปัญหาของสังคมอย่างแท้จริง
5. เป็นมหาบัณฑิตที่มีความรู้ ความเข้าใจและร่วมอนุรักษ์ศิลปวัฒนธรรมของชาติ

## **สถานที่ตั้งหรืออาคารที่ตั้งของสาขาวิชา**

สาขาวิชาบริหารธุรกิจมหาบัณฑิต คณะวิทยาการจัดการ มีสถานที่ตั้งอยู่ที่อาคารเฉลิมพระเกียรติ 6 รอบพระชนมพรรษา คณะวิทยาการจัดการ มหาวิทยาลัยราชภัฏหมู่บ้านจอมบึง ห้อง 1114 – 1115 มหาวิทยาลัยราชภัฏหมู่บ้านจอมบึง อำเภอจอมบึง จังหวัดราชบุรี โทรศัพท์ 032 - 261790 – 7 ต่อ 3327

จำนวนบุคลากรประจำสาขาวิชาบริหารธุรกิจมหาบัณฑิต (ข้อมูล ณ วันที่ 30 เมษายน 2556)

ที่	ชื่อ-สกุล	ตำแหน่งทางวิชาการ	วุฒิการศึกษา	สาขาวิชาเอก
1	ผศ.ดร.ธีระศักดิ์ แสงสัมฤทธิ์	ผู้ช่วยศาสตราจารย์	D.M.S	Management Science
2	ดร.เขตรัฐ พ่วงธรรมรงค์	อาจารย์	Ph.D	Technology Management
3	ดร.ขวัญปภัศสร จานทอง	อาจารย์	ปร.ด	การบริหารการพัฒนา (บริหารธุรกิจ(การตลาดทั่วไป))
4	ผศ.อรรถพล อูสายพันธ์	ผู้ช่วยศาสตราจารย์	ศศ.ม	เศรษฐศาสตร์
5	ผศ.รุจิพร เจริญศรี	ผู้ช่วยศาสตราจารย์	บธ.ม.	การตลาด

จำนวนนักศึกษาที่ลงทะเบียน ภาคการศึกษาที่ 1-3 ปีการศึกษา 2555 และจำนวนนักศึกษาเต็มเวลาเทียบเท่า (FTES) ข้อมูล ณ วันที่สิ้นสุดการลงทะเบียน

ที่	สาขาวิชา	1	2	3	4	มากกว่า4ปี	FTESของคณะ
1	บริหารธุรกิจมหาบัณฑิต รุ่น 8		53				
2	บริหารธุรกิจมหาบัณฑิต รุ่น 9	42					

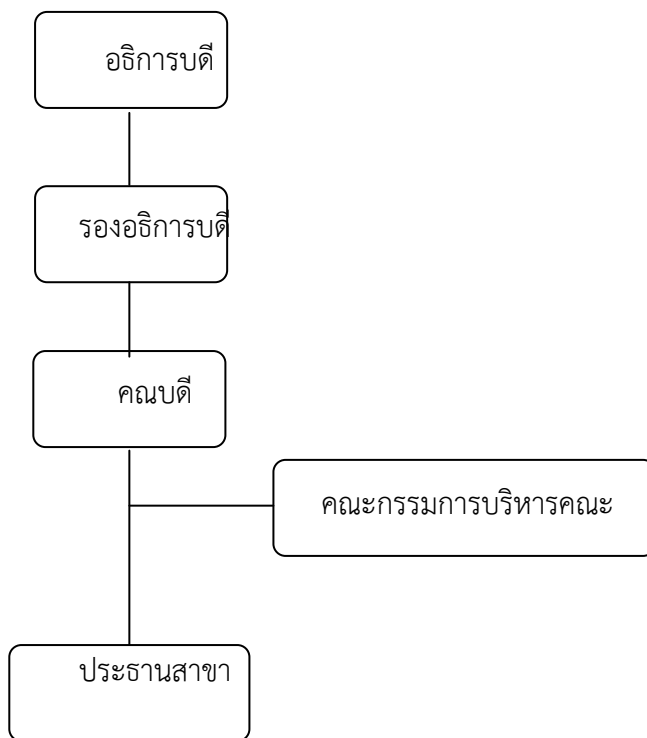
งบประมาณ (โครงการ/กิจกรรม)

ในปีการศึกษา 2555 สาขาวิชาได้รับอนุมัติงบประมาณเป็นจำนวนเงินทั้งสิ้น 667,780 บาท

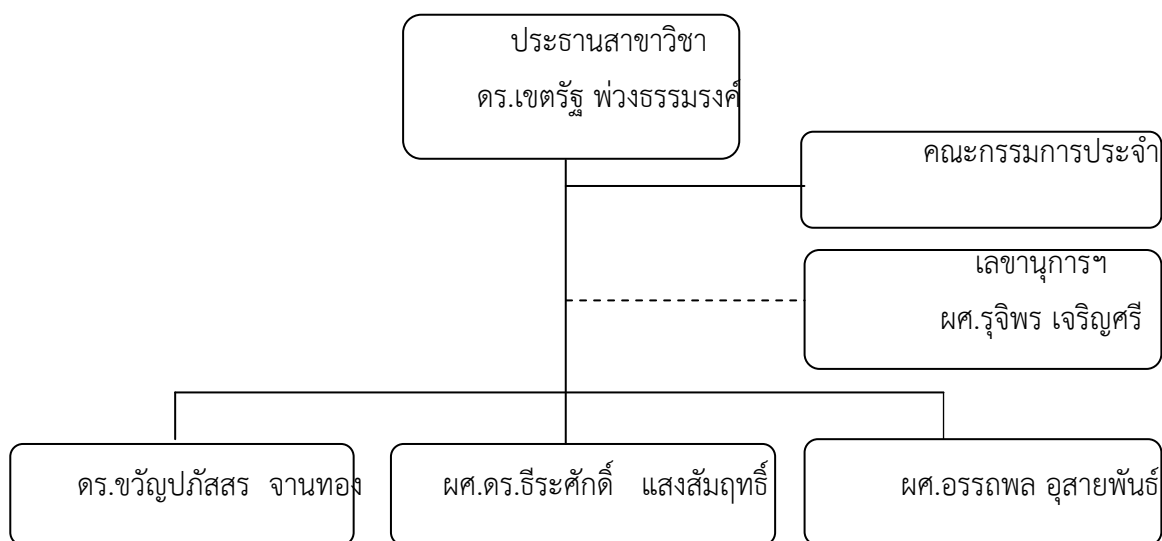
ที่	ชื่อโครงการ	งบประมาณ
1	ค่าใช้จ่ายบุคลากร	1,800,000
2	ค่าใช้จ่ายดำเนินการ	720,000
3	ค่าครุภัณฑ์	360,000
4	ค่าพัฒนาศักยภาพนักศึกษา	667,780
รวมทั้งสิ้น		3,547,780

## โครงสร้างการบริหารของสาขาวิชา

### โครงสร้างของสาขาวิชาบริหารธุรกิจมหาบัณฑิต คณะวิทยาการจัดการ

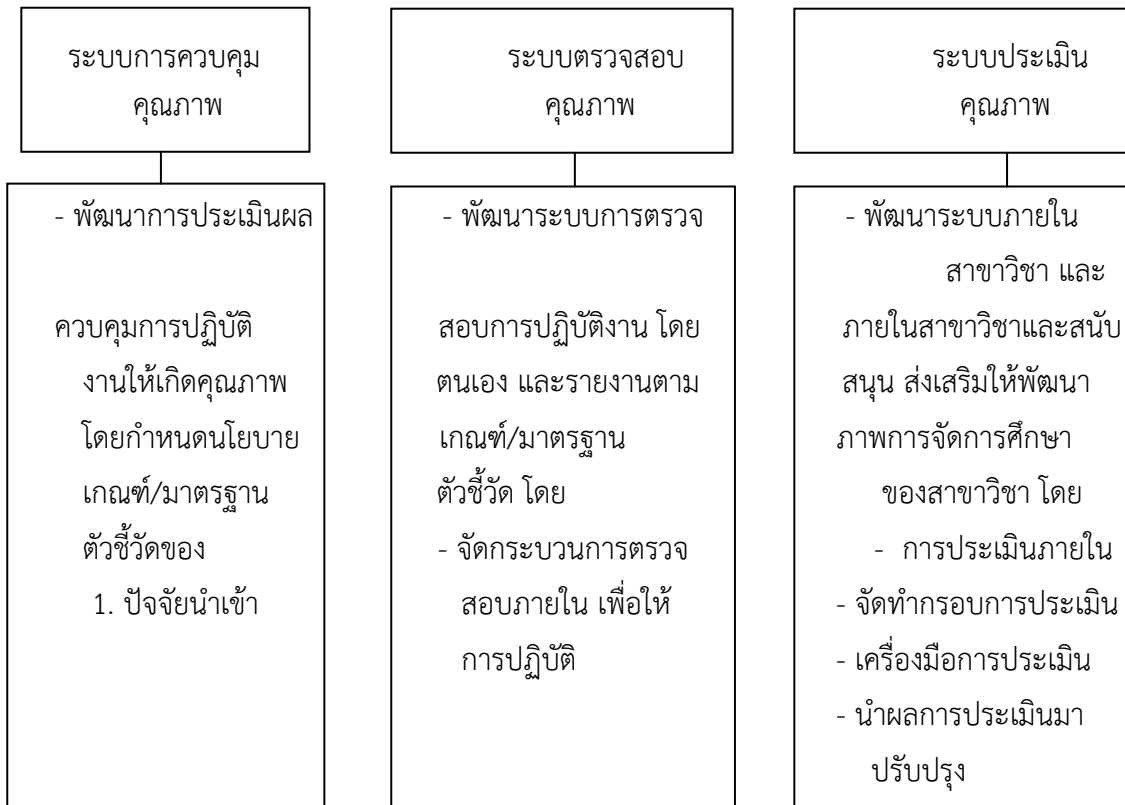


### โครงสร้างการบริหารของสาขาวิชาบริหารธุรกิจมหาบัณฑิตคณะวิทยาการจัดการ



## 2. ระบบและกลไกการประกันคุณภาพการศึกษาของสาขาวิชา

เพื่อให้ภารกิจในการดำเนินการประกันคุณภาพการศึกษาของสาขาวิชาดำเนินไปได้อย่างมีประสิทธิภาพ สาขาวิชาจึงได้พัฒนาระบบการประกันคุณภาพการศึกษา ดังนี้



1. การควบคุมคุณภาพ (Quality control) ระบบการควบคุมคุณภาพของสาขาวิชา จะประกันว่ามีการปฏิบัติหน้าที่เป็นไปตามความรับผิดชอบ มีการควบคุมปัจจัยหรือตัวแปรต่าง ที่จะส่งผลกระทบต่อคุณภาพ จัดทำเกณฑ์มาตรฐาน ตัวชี้วัด ความสำเร็จของปัจจัยคุณภาพดังกล่าวโดยเน้นที่ระบบการกำกับดูแลตนเอง (Self-regulation system) ในระดับบุคคล สาขาวิชา คณะ และมหาวิทยาลัย

2. การตรวจสอบคุณภาพ (Quality audit) หมายถึง การตรวจสอบในระดับสาขาวิชา คณะ และมหาวิทยาลัย การตรวจสอบด้วยตนเองและการตรวจสอบจากภายนอกเน้นกระบวนการประกันคุณภาพ ซึ่งโดยการกำหนดกฎระเบียบ การสนับสนุนช่วยเหลือ และหลักฐานต่าง วิธีการที่ใช้ คือ การตรวจสอบหลักฐาน และรายงาน การสัมภาษณ์ผู้บริหาร อาจารย์ ผู้ปฏิบัติงานและนักศึกษา

3. การประเมินคุณภาพ (Quality assessment) หมายถึง การประเมินค่าระดับคุณภาพของกิจกรรมเฉพาะอย่างในหน่วยงาน เช่น คุณภาพการจัดการศึกษา คุณภาพของงานวิจัย คุณภาพของการสอน เป็นต้น โดยมีจุดเน้นที่สาขาวิชา การประเมินจะใช้วิธีการศึกษาตนเอง (External peer review) และการใช้ตัวชี้วัดพฤติกรรม (Performance indicators)

สาขาวิชาจะใช้ทฤษฎีระบบการประกันคุณภาพการศึกษาโดยนำปัจจัยนำเข้า (Input) กระบวนการ (Process) และผลลัพธ์ (Output) มาอธิบายกระบวนการผลิตบัณฑิตและกำหนดมาตรฐานการประกันคุณภาพการศึกษาที่มีผลต่อการผลิตบัณฑิต สำหรับสาขาวิชาจะเน้นมาตรฐานการประกันคุณภาพการศึกษาที่



เกี่ยวกับการบริหารและการบริการเพื่อตอบสนองความต้องการ และความพึงพอใจของผู้ใช้บริการทั้งภายใน และภายนอกมหาวิทยาลัย

สาขาวิชาจะมุ่งเน้นการพัฒนากระบวนการผลิต เพื่อให้ได้ผลลัพธ์ คือ มหาบัณฑิตที่มีลักษณะอันพึงประสงค์และเพื่อให้สาขาวิชาเป็นที่ยอมรับของสังคม โดยใช้มาตรการเร่งรัดให้มีระบบการควบคุมคุณภาพ โดยใช้วงจรเดมมิง (Deming cycle : PDCA (Plan-Do-Check-Action) ซึ่งเป็นกระบวนการบริหารงานอย่างมีคุณภาพในการดำเนินงานควบคุมคุณภาพ

การควบคุมคุณภาพของสาขาวิชาด้วยระบบ PDCA เป็นเครื่องมือในการควบคุมและพัฒนาคุณภาพ ที่มุ่งหวังการมีส่วนร่วมของทุก ๆ คนในสาขาวิชาในการดำเนินงานตามระบบคุณภาพ มีขั้นตอน ดังนี้

**1. การวางแผน (Plan)** สาขาวิชาต้องวางแผนและสามารถดำเนินการให้บรรลุตามปรัชญา และวัตถุประสงค์ที่กำหนดไว้ ซึ่งมีรอบตัวชี้วัดคุณภาพและเกณฑ์การตัดสิน โดยพิจารณาทำแผนและเครื่องมือตัดสินใจสอดคล้องและตอบสนองการดำเนินงานที่มุ่งสู่คุณภาพที่พึงประสงค์เป็นสำคัญ

**2. การดำเนินงานตามแผน (Do)** สาขาวิชาต้องสร้างความตระหนักให้กับบุคลากรของสาขาวิชาให้ปฏิบัติตามกิจที่ได้วางไว้ โดยอาศัยการดำเนินงานตามโครงการและกิจกรรมที่ได้กำหนดไว้ตามแผน

**3. การตรวจสอบและประเมิน (Check)** เป็นการทบทวนการดำเนินงานตามแผนที่วางไว้ สาขาวิชาต้องวิเคราะห์สภาพการดำเนินงานของตนเองในแต่ละช่วงการดำเนินงาน และเปรียบเทียบผลการดำเนินงานรายตัวชี้วัดและเกณฑ์การตัดสิน เพื่อตัดสินว่าการดำเนินงานมีคุณภาพที่ต้องการหรือไม่ เพราะเหตุใด

**4. การนำผลการประเมินมาปรับปรุง (Action)** เมื่อผ่านขั้นตอนการตรวจสอบและประเมินแล้ว ต้องนำผลการประเมินมาปรับปรุงโดยส่งข้อมูลย้อนกลับไปสู่ผู้ที่เกี่ยวข้อง ในการดำเนินงาน เพื่อให้ผู้ที่เกี่ยวข้องได้รับรู้ถึงผลการดำเนินงานของตนเองว่าเป็นอย่างไร และควรปรับปรุงต่อไปอย่างไรจึงจะเพิ่มประสิทธิภาพสูงสุด

### 3. ผลการปรับปรุงตามข้อเสนอแนะของผลการประเมินปีที่ผ่านมา(แผนพัฒนาสาขาวิชา)

ผลการประเมินคุณภาพภายในเพื่อให้เกิดการพัฒนาคุณภาพของผลผลิตในการจัดการศึกษา อีกทั้งเป็นการปรับปรุงประสิทธิผลของการปฏิบัติงานและเพื่อประเมินผลการดำเนินงานที่เกี่ยวข้องตามพันธกิจของคณะฯ ประจำปีการศึกษา 2554 นั้นสาขาวิชาบริหารธุรกิจมหาบัณฑิต คณะวิทยาการจัดการ โดยการประเมินตนเองโดยได้เกณฑ์เฉลี่ยทุกตัวบ่งชี้ของทุกองค์ประกอบ คือ 4.33 หมายถึง การดำเนินงานของสาขาวิชาอยู่ในระดับดี อย่างไรก็ตามสาขาวิชาก็ยังได้ปรับปรุงองค์ประกอบและตัวบ่งชี้ให้มีผลการประเมินที่ดีขึ้น ดังนี้

#### 1 ตัวบ่งชี้ที่ 2.6 ระบบและกลไกการจัดการเรียนการสอน แนวทางการพัฒนา มีดังนี้

1) จัดให้มีระบบและกลไกการประกันคุณภาพการจัดการเรียนการสอนที่เน้นผู้เรียนเป็นสำคัญ โดยมีการอบรมอาจารย์ผู้สอน และทำแบบสำรวจความพึงพอใจของผู้เรียนทุกรายวิชา

2) แจ้งอาจารย์ผู้สอนทุกรายวิชาของสาขา จัดทำโครงการสอนให้มีรายละเอียดของประสบการณ์ภาคสนาม ก่อนการเปิดสอนในแต่ละภาคการศึกษา ตามที่กำหนดในกรอบมาตรฐานคุณวุฒิระดับอุดมศึกษา แห่งชาติ

3) ทุกรายวิชาต้องมีการสอนที่สอดแทรกเกี่ยวกับส่งเสริมทักษะการเรียนรู้ด้วยตนเอง และการให้ผู้เรียนได้เรียนรู้จากการปฏิบัติทั้งในและนอกห้องเรียนหรือจากการทำวิจัย

4) เชิงวิพากษ์การที่มีประสบการณ์และประสบความสำเร็จในโลกธุรกิจในจังหวัดราชบุรี เข้ามามีส่วนร่วมในกระบวนการเรียนการสอน

5) ในรายวิชาอาจารย์ผู้สอนควรมีการจัดการเรียนรู้จากผลการวิจัยมาประยุกต์ ในกระบวนการเรียนการสอน

6) มีการประเมินความพึงพอใจของผู้เรียนที่มีต่อคุณภาพการจัดการเรียนการสอน และสิ่งสนับสนุนการเรียนรู้ทุกรายวิชา ทุกภาคการศึกษา โดยผลการประเมินความพึงพอใจ แต่ละรายวิชา ต้องไม่ต่ำกว่า 3.51 จากคะแนนเต็ม 5

## 2. ตัวบ่งชี้ที่ 2.7 ระบบและกลไกการพัฒนาคุณลักษณะของบัณฑิต แนวทางพัฒนามีดังนี้

1) จัดทำการสำรวจคุณลักษณะของบัณฑิตที่พึงประสงค์ตามความต้องการของผู้ใช้บัณฑิต ทุก ๆ ปีการศึกษา

2) นำผลจากข้อ 1 มาใช้ในการปรับปรุงหลักสูตร การจัดการเรียนการสอน การวัดผลการศึกษา และสัมฤทธิ์ผลทางการเรียนที่ส่งเสริมทักษะอาชีพและคุณลักษณะของบัณฑิตที่พึงประสงค์ตามความต้องการของผู้ใช้บัณฑิต

3) สาขาวิชาบริหารธุรกิจมหาบัณฑิต และคณะวิทยาการจัดการร่วมมือส่งเสริมสนับสนุนทรัพยากรทั้งด้านบุคลากร เทคโนโลยีสารสนเทศ และงบประมาณที่เอื้อต่อการพัฒนาคุณลักษณะ ของบัณฑิต

4) สาขาวิชาจัดการส่งเสริมให้นักศึกษาบัณฑิตศึกษาเข้าร่วมกิจกรรมการประชุมวิชาการหรือนำเสนอผลงานทางวิชาการในที่ประชุมระหว่างสถาบัน หรือที่ประชุมระดับชาติหรือนานาชาติทุก ๆ ปี

5) หนุนรงค์ให้นักศึกษาบัณฑิตศึกษามีส่วนร่วมในกิจกรรมเสริมสร้างคุณธรรมจริยธรรม ที่จัดโดยสถาบัน

**ตัวบ่งชี้ที่ 2.8 ระดับความสำเร็จของการเสริมสร้างคุณธรรมจริยธรรมที่จัดให้กับนักศึกษา**  
แนวทางการพัฒนา มีดังนี้

1) สาขาวิชาจัดการกิจกรรมพฤติกรรมด้านคุณธรรมจริยธรรมสำหรับนักศึกษาที่ต้องการส่งเสริม และมีระบุไว้เป็นลายลักษณ์อักษรในคู่มือนักศึกษา

2) สาขาวิชาจัดการถ่ายทอดหรือเผยแพร่พฤติกรรมด้านคุณธรรมจริยธรรมสำหรับนักศึกษาที่ต้องการส่งเสริมตามข้อ 1 ไปยังผู้บริหาร คณาจารย์ นักศึกษาและผู้เกี่ยวข้องทราบอย่างทั่วถึงทั้งสถาบัน โดยหลายรูปแบบ เช่น จดหมาย ประกาศของสาขาวิชา เว็บไซต์ของสาขา

3) สาขาวิชาจัดให้มีโครงการหรือกิจกรรมส่งเสริมการพัฒนาพฤติกรรมด้านคุณธรรมจริยธรรม

4) สาขาวิชามีการประเมินผลโครงการหรือกิจกรรมส่งเสริมคุณธรรมจริยธรรมของนักศึกษาตามตัวบ่งชี้และเป้าหมายที่กำหนด

5) นำพฤติกรรมนักศึกษาที่มีคุณธรรมจริยธรรมที่ดีที่สุดเวทีการประกวดด้านคุณธรรมจริยธรรม โดยหน่วยงานหรือองค์กรระดับชาติ

**ตัวบ่งชี้ที่ 2.10 คุณภาพของบัณฑิตปริญญาตรี โท และเอกตามกรอบมาตรฐานคุณวุฒิ**  
**อุดมศึกษาแห่งชาติ** แนวทางการพัฒนา มีดังนี้

1) จัดทำฐานข้อมูลนักศึกษาที่แสดงถึงคุณภาพบัณฑิตในด้านต่าง ๆ ตามกรอบมาตรฐานคุณวุฒิระดับอุดมศึกษาแห่งชาติ และส่งให้สถาบันทดสอบทางการศึกษาแห่งชาติ (สทศ.) ดำเนินการทดสอบ

2) จัดทำการสำรวจข้อมูลที่แสดงถึงคุณภาพบัณฑิตจากสถานประกอบการผู้ใช้บัณฑิต

3) นำผลข้อ 1) และ 2) ส่งไปให้สำนักงานคณะกรรมการการอุดมศึกษา (สกอ.)

**ตัวบ่งชี้ที่ 2.11 ผลงานของผู้สำเร็จการศึกษาระดับปริญญาโทที่ได้รับการตีพิมพ์หรือเผยแพร่ (เฉพาะสาขา ป.โท) แนวทางการพัฒนา มีดังนี้**

- สาขาวิชาและมหาวิทยาลัยประสานความร่วมมือไปยังภายในประเทศและต่างประเทศ เพื่อนำเสนอผลการวิจัยไปเผยแพร่โดยการจัดนิทรรศการ (Exhibition) หรือการจัดการแสดง (Performance)

**ตัวบ่งชี้ที่ 4.2 ระบบและกลไกการจัดการความรู้จากงานวิจัยหรืองานสร้างสรรค์** แนวทางการพัฒนา มีดังนี้

1) สาขาวิชาและมหาวิทยาลัยประสานไปยังการประชุมวิชาการหรือการตีพิมพ์ในวารสารระดับชาติหรือนานาชาติ เพื่อเผยแพร่ผลงานวิจัยหรืองานสร้างสรรค์ในการประชุมวิชาการและหรือการตีพิมพ์ในวารสารระดับชาติหรือนานาชาติ

2) สาขาวิชาเชิญผู้เชี่ยวชาญทั้งภายในและภายนอกมหาวิทยาลัยเป็นคณะกรรมการ คัดสรร วิเคราะห์ และสังเคราะห์ความรู้จากงานวิจัยหรืองานสร้างสรรค์ เพื่อให้เป็นองค์ความรู้ที่คนทั่วไปเข้าใจได้ และดำเนินการตามระบบที่กำหนด

3) สาขาวิชา คณะ และมหาวิทยาลัย ร่วมมือจัดการประชุมวิชาการในระดับประเทศขึ้น โดยมีการประชาสัมพันธ์และเผยแพร่องค์ความรู้จากงานวิจัยหรืองานสร้างสรรค์ที่ได้ไปสู่สาธารณชนและผู้เกี่ยวข้อง

4) มีการนำผลงานงานวิจัยหรืองานสร้างสรรค์ของอาจารย์และนักศึกษาไปใช้ให้เกิดประโยชน์ และมีการรับรองการใช้ประโยชน์จริงจากหน่วยงานภายนอกหรือชุมชน

5) สาขาวิชา คณะ และมหาวิทยาลัย จัดสิทธิบัตรทางปัญญางานวิจัยของอาจารย์และนักศึกษาเพื่อช่วยในการคุ้มครองสิทธิ์ของงานวิจัยหรืองานสร้างสรรค์ที่นำไปใช้ประโยชน์

**ตัวบ่งชี้ที่ 4.4 งานวิจัยหรืองานสร้างสรรค์ที่ได้รับการตีพิมพ์หรือเผยแพร่** แนวทางการพัฒนา มีดังนี้

สาขาวิชา และคณะ เชิญผู้เชี่ยวชาญภายในและภายนอก อ่านงานวิจัยเพื่อคัดสรร และแยกงานวิจัยที่มีคุณภาพของอาจารย์และนักศึกษา จากงานวิจัยย้อนหลัง 3 ปี จนถึงปีปฏิทินที่ตรงกับ ปีการศึกษาที่ประเมิน

**ตัวบ่งชี้ที่ 4.5 งานวิจัยหรืองานสร้างสรรค์ที่นำไปใช้ประโยชน์** แนวทางการพัฒนา มีดังนี้

สาขาวิชาเก็บรวบรวมข้อมูลจำนวนและรายชื่องานวิจัยหรืองานสร้างสรรค์ที่นำไปใช้ให้เกิดประโยชน์ ซึ่งเป็นผลงานวิจัยที่เสร็จสิ้นในปีใดปีหนึ่งในรอบ 3 ปี และหาทุนสนับสนุนให้อาจารย์และนักศึกษาได้ทำงานวิจัยเพิ่มขึ้น

**ตัวบ่งชี้ที่ 4.6 ผลงานวิชาการที่ได้รับการรับรองคุณภาพ** แนวทางการพัฒนา มีดังนี้

สาขาวิชาและคณะช่วยสนับสนุนให้อาจารย์สร้างตำราหรือหนังสือที่ใช้ในการขอผลงานทางวิชาการ

**ตัวบ่งชี้ที่ 5.3 การนำความรู้และประสบการณ์จากการให้บริการวิชาการมาใช้ในการพัฒนาการเรียนการสอนหรือการวิจัย** แนวทางการพัฒนา มีดังนี้

สาขาวิชา กระตุ้นให้อาจารย์ผู้สอน ทำงานวิจัยในชั้นเรียน เพื่อนำผลที่ได้มาใช้ประโยชน์ ในการเรียนการสอนไปต่อยอดพัฒนาเป็นหนังสือ ตำรา หรืองานวิจัย ขยายผลนำไปสู่การปรับปรุงรายวิชาหรือนำไปสู่การเปิดรายวิชาใหม่

ตัวบ่งชี้ที่ 5.4 การเรียนรู้และเสริมสร้างความเข้มแข็งของชุมชนหรือองค์กรภายนอก แนว  
ทางการพัฒนา มีดังนี้

สาขาวิชาสนับสนุนให้อาจารย์ผู้สอนมีโครงการบริการวิชาการที่ใช้กับการต่อยอดสู่หนังสือหรือตำรา

ตัวบ่งชี้ที่ 6.2 การส่งเสริมและสนับสนุนด้านศิลปะและวัฒนธรรม แนวทางการพัฒนา มีดังนี้  
สาขาวิชาจัดประชุมคณะกรรมการบริหารหลักสูตร และจัดให้มีการดำเนินงานการส่งเสริมและ  
สนับสนุนด้านศิลปะและวัฒนธรรมโดยการนำทฤษฎีวงจรกิจคุณภาพ (PDCA) มาใช้

## ส่วนที่ 2

### ผลการดำเนินงานและผลการประเมินคุณภาพ

ในปีการศึกษา 2555 หลักสูตรบริหารธุรกิจมหาบัณฑิต สาขาวิชาบริหารธุรกิจ คณะวิทยาการ  
จัดการ ได้จัดทำรายงานเป็นรายองค์ประกอบโดยได้ดำเนินการตามตัวบ่งชี้ ตามแนวทางของสำนักงาน  
คณะกรรมการ การอุดมศึกษา โดยผันแปรตามจุดเน้นของสถาบันอุดมศึกษาประกอบด้วยตัวบ่งชี้และเกณฑ์  
ทั่วไป ตัวบ่งชี้และเกณฑ์เฉพาะ ซึ่งสถาบันได้เลือกตามจุดเน้นของสถาบันในกลุ่มผลิตบัณฑิตและพัฒนาสังคม  
ซึ่งประกอบด้วยตัวบ่งชี้คุณภาพ ดังนี้

องค์ประกอบคุณภาพ	เป้าหมาย ของ สาขาวิชา	ชนิดตัวบ่งชี้		
		ปัจจัย นำเข้า	กระบวนการ	ผลผลิต/ ผลลัพธ์
<b>องค์ประกอบที่ 2 การผลิตบัณฑิต</b>				
2.1 ระบบและกลไกการพัฒนาและบริหารหลักสูตร	5 ข้อ	-	✓	-
2.2 อาจารย์ประจำที่มีคุณวุฒิปริญญาเอก	ร้อยละ 60	✓	-	-
2.3 อาจารย์ประจำที่ดำรงตำแหน่งทางวิชาการ	ร้อยละ 60	✓	-	-
2.5 ห้องสมุด อุปกรณ์การศึกษา และสภาพแวดล้อม การเรียนรู้	5 ข้อ	✓	-	-
2.6 ระบบและกลไกการจัดการเรียนการสอน	6 ข้อ	-	✓	-
2.7 ระบบและกลไกการพัฒนาสัมฤทธิ์ผลการเรียน ตามคุณลักษณะของบัณฑิต	5 ข้อ	-	✓	-
2.8 ระดับความสำเร็จของการเสริมสร้างคุณธรรม จริยธรรมที่จัดให้กับนักศึกษา	4 ข้อ	-	-	✓
<b>องค์ประกอบที่ 3 กิจกรรมการพัฒนานักศึกษา</b>				

องค์ประกอบคุณภาพ	เป้าหมาย ของ สาขาวิชา	ชนิดตัวบ่งชี้		
		ปัจจัย นำเข้า	กระบวนการ	ผลผลิต/ ผลลัพธ์
3.1 ระบบและกลไกการให้คำปรึกษาและบริการด้าน ข้อมูลข่าวสาร	6 ข้อ	-	✓	-
3.2 ระบบและกลไกการส่งเสริมกิจกรรมนักศึกษา	5 ข้อ	-	✓	-

องค์ประกอบคุณภาพ	เป้าหมาย ของ สาขาวิชา	ชนิดตัวบ่งชี้		
		ปัจจัย นำเข้า	กระบวนการ	ผลผลิต/ ผลลัพธ์
<b>องค์ประกอบที่ 4 การวิจัย</b>				
4.1 ระบบและกลไกการพัฒนางานวิจัยหรืองาน สร้างสรรค์	7 ข้อ	-	✓	-
4.2 ระบบและกลไกการจัดการความรู้จากงานวิจัย หรืองานสร้างสรรค์	3 ข้อ	-	✓	-
4.3 เงินสนับสนุนงานวิจัยหรืองานสร้างสรรค์ต่อ จำนวนอาจารย์ประจำและนักวิจัย	26,000 บาท/คน	✓	-	-
<b>องค์ประกอบที่ 5 การบริการทางวิชาการแก่สังคม</b>				

องค์ประกอบคุณภาพ	เป้าหมาย ของ สาขาวิชา	ชนิดตัวบ่งชี้		
		ปัจจัย นำเข้า	กระบวนการ	ผลผลิต/ ผลลัพธ์
5.1 ระบบและกลไกการบริการทางวิชาการแก่สังคม	3 ข้อ	-	✓	-
5.2 กระบวนการบริการทางวิชาการให้เกิดประโยชน์ ต่อสังคม	5 ข้อ	-	✓	-
<b>องค์ประกอบที่ 6 การทำนุบำรุงศิลปและ วัฒนธรรม</b>				
6.1 ระบบและกลไกการทำนุบำรุงศิลปและ วัฒนธรรม	4 ข้อ	-	✓	-
<b>องค์ประกอบที่ 9 ระบบและกลไกการประกัน คุณภาพ</b>				
9.1 ระบบและกลไกการประกันคุณภาพการศึกษา ภายใน	8 ข้อ	-	✓	-

## องค์ประกอบที่ 2 การผลิตบัณฑิต

### จุดแข็ง/แนวทางเสริมจุดแข็ง

สาขาวิชา มีระบบและกลไกการเปิดและปิดหลักสูตร และมีแนวทางการปฏิบัติตามกรอบมาตรฐานคุณวุฒิการศึกษาแห่งชาติ โดยมีคณะกรรมการบริหารหลักสูตรรับผิดชอบกำกับหลักสูตร

สาขาวิชาควรมีการจัดกิจกรรมการพัฒนาคุณภาพหลักสูตรให้ได้ตามกรอบมาตรฐานคุณวุฒิ รวมถึงการเสริมอบรมเกี่ยวกับการจัดทำ มคอ. 3 มคอ. 6 และมคอ. 7

### จุดที่ควรพัฒนา/ข้อเสนอแนะในการปรับปรุง

ควรมีการประชุมเพื่อสนับสนุนและส่งเสริมให้เกิดการดำเนินงาน การพัฒนาการดำเนินงานของหลักสูตรตามตัวบ่งชี้ครบทุกตัวบ่งชี้

### วิธีปฏิบัติที่ดี/นวัตกรรม

ไม่มี

### ตัวบ่งชี้ จำนวน 7 ตัวบ่งชี้ คือ

- 2.1 ระบบและกลไกการพัฒนาและบริหารหลักสูตร
- 2.2 อาจารย์ประจำที่มีคุณวุฒิปริญญาเอก
- 2.3 อาจารย์ประจำที่ดำรงตำแหน่งทางวิชาการ
- 2.5 ห้องสมุด อุปกรณ์การศึกษา และสภาพแวดล้อมการเรียนรู้ (ตัวบ่งชี้เลือก)
- 2.6 ระบบและกลไกการจัดการเรียนการสอน
- 2.7 ระบบและกลไกการพัฒนาสัมฤทธิ์ผลการเรียนตามคุณลักษณะของบัณฑิต
- 2.8 ระดับความสำเร็จของการเสริมสร้างคุณธรรมจริยธรรมที่จัดให้กับนักศึกษา



ตัวบ่งชี้ที่ 2.1 : ระบบและกลไกการพัฒนาและบริหารหลักสูตร

ชนิดของตัวบ่งชี้ : กระบวนการ

เกณฑ์การประเมิน :

คะแนน 1	คะแนน 2	คะแนน 3	คะแนน 4	คะแนน 5
มีการดำเนินการ	มีการดำเนินการ	มีการดำเนินการ	มีการดำเนินการ	มีการดำเนินการ
1 ข้อ	2 ข้อ	3 ข้อ	4 ข้อ	5 ข้อ

เกณฑ์มาตรฐาน : ข้อ

ผลการประเมินตนเอง

มี	ข้อ	เกณฑ์การประเมิน	ผลดำเนินงาน	หลักฐาน
<input checked="" type="checkbox"/>	1	มีระบบและกลไกการเปิดหลักสูตรใหม่และปรับปรุงหลักสูตรตามแนวทางปฏิบัติที่กำหนดโดยคณะกรรมการการอุดมศึกษา และดำเนินการตามระบบที่กำหนด	หลักสูตรบริหารธุรกิจมหาบัณฑิตมีระบบและกลไกการเปิดหลักสูตรใหม่และปรับปรุงหลักสูตรดังนี้ 1. มีการจัดประชุมคณะกรรมการบริหารหลักสูตร (2.1-1-1), (2.1-1-2), (2.1-1-3) 2. จัดการสำรวจความคิดเห็นและความพึงพอใจของผู้ใช้บัณฑิต (2.1-1-3)	2.1-1-1 คำสั่งแต่งตั้ง 2.2.1-2 หลักสูตร 2.1-1-3 รายงานผลการสำรวจความพึงพอใจผู้ใช้บัณฑิต

มี	ข้อ	เกณฑ์การประเมิน	ผลดำเนินงาน	หลักฐาน
<input checked="" type="checkbox"/>	2	มีระบบและกลไกการปิดหลักสูตรตามแนวทางปฏิบัติที่กำหนดโดยคณะกรรมการการอุดมศึกษา และดำเนินการตามระบบที่กำหนด	หลักสูตรบริหารธุรกิจมหาบัณฑิตมีระบบและกลไกการปิดหลักสูตร (2.1-2-1)	2.1-2-1 คู่มือนักศึกษา
<input checked="" type="checkbox"/>	3	ทุกหลักสูตรมีการดำเนินงานให้เป็นไปตามเกณฑ์มาตรฐานหลักสูตรระดับอุดมศึกษา และกรอบมาตรฐานคุณวุฒิระดับอุดมศึกษาแห่งชาติ (การดำเนินงานตามกรอบมาตรฐานคุณวุฒิระดับอุดมศึกษาแห่งชาติ หมายถึง ต้องมีการประเมินผลตาม “ตัวบ่งชี้ผลการดำเนินงานตามประกาศมาตรฐานคุณวุฒิสาขาหรือสาขาวิชา เพื่อการประกันคุณภาพหลักสูตรและการเรียนการสอน” กรณีที่หลักสูตรใดยังไม่มีประกาศมาตรฐานคุณวุฒิสาขาหรือสาขาวิชา ให้ประเมินตาม ตัวบ่งชี้กลางที่กำหนดในภาคผนวก ก) สำหรับหลักสูตรสาขาวิชาชีพต้องได้รับการรับรองหลักสูตรจากสภาหรือองค์กรวิชาชีพที่เกี่ยวข้องด้วย  (หมายเหตุ : สำหรับหลักสูตรเก่าหรือหลักสูตรปรับปรุงที่ยังไม่ได้ดำเนินการตามกรอบมาตรฐานคุณวุฒิระดับอุดมศึกษาแห่งชาติก่อนปีการศึกษา 2555 ให้ยึดตามเกณฑ์มาตรฐานหลักสูตรระดับอุดมศึกษา พ.ศ. 2548)	<ol style="list-style-type: none"> <li>จัดประชุมคณะกรรมการบริหารและผู้ที่เกี่ยวข้องกับตัวบ่งชี้ผลการดำเนินงาน (2.1-3-1) และ (2.1-3-2)</li> <li>ทำการสำรวจความพึงพอใจของผู้ใช้บัณฑิต (2.1-3-3)</li> <li>รายงานผลการดำเนินงานต่อผู้ที่เกี่ยวข้องและสาธารณะชน (2.1-3-4)</li> </ol>	2.1-3-1 หนังสือเชิญประชุม 2.1-3-2 รายงานการประชุม 2.1-3-3 รายงานการวิจัย 2.1-3-4 เว็บไซต์
<input checked="" type="checkbox"/>	4	มีคณะกรรมการรับผิดชอบควบคุมกำกับให้มีการดำเนินการได้ครบถ้วน	<ol style="list-style-type: none"> <li>มีการแต่งตั้งคณะกรรมการรับผิดชอบ</li> </ol>	2.1-4-1 คำสั่งแต่งตั้ง

มี	ข้อ	เกณฑ์การประเมิน	ผลดำเนินงาน	หลักฐาน
		ทั้งข้อ 1 ข้อ 2 และข้อ 3 ข้างต้น ตลอดเวลาที่จัดการศึกษา และมีการประเมินหลักสูตรทุกหลักสูตรอย่างน้อยตามกรอบเวลาที่กำหนดในเกณฑ์มาตรฐานหลักสูตรฯ กรณีหลักสูตรที่ดำเนินงานตามกรอบมาตรฐานคุณวุฒิระดับอุดมศึกษา แห่งชาติ จะต้องควบคุมกำกับให้การดำเนินงานตามตัวบ่งชี้ในข้อ 3 ผ่านเกณฑ์การประเมิน 5 ข้อแรกและอย่างน้อยร้อยละ 80 ของตัวบ่งชี้ที่กำหนดในแต่ละปี ทุกหลักสูตร	ควบคุมกำกับให้มีการดำเนินการ (2.1-4-1)  2. มีการประเมินผลการดำเนินงานตามตัวบ่งชี้ที่กำหนด (2.1-4-2)	2.1-4-2 รายงานผลการดำเนินงาน

<input checked="" type="checkbox"/>	5	มีคณะกรรมการรับผิดชอบควบคุมกำกับให้มีการดำเนินการได้ครบถ้วน ทั้งข้อ 1 ข้อ 2 และข้อ 3 ข้างต้น ตลอดเวลาที่จัดการศึกษา และมีการพัฒนาหลักสูตรทุกหลักสูตรตามผลการประเมินใน ข้อ 4 กรณีหลักสูตรที่ดำเนินงานตามกรอบมาตรฐานคุณวุฒิระดับอุดมศึกษา แห่งชาติ จะต้องควบคุมกำกับให้การดำเนินงานตามตัวบ่งชี้ในข้อ 3 ผ่านเกณฑ์การประเมินครบ ทุกตัวบ่งชี้ และทุกหลักสูตร	1. มีคณะกรรมการรับผิดชอบหลักสูตร (2.1-5.1)  2. มีหลักสูตรที่ได้รับการรับรอง (2.1-5.2)	2.1-5.1 คำสั่งแต่งตั้ง  2.1.5.2 หลักสูตรได้รับการรับรองจาก กพ.
-------------------------------------	---	---	---	--

การประเมินตนเอง :

เป้าหมาย	ผลดำเนินงาน	คะแนนการประเมินตนเอง	บรรลุ/ไม่บรรลุ	เป้าหมายปีต่อไป
5	5	5	บรรลุ	5

ตัวบ่งชี้ที่ 2.2 : อาจารย์ประจำที่มีคุณวุฒิปริญญาเอก

ชนิดของตัวบ่งชี้ : ปัจจุบันนำเข้า

เกณฑ์การประเมิน : สถาบันสามารถเลือกใช้เกณฑ์การประเมินจาก 2 แนวทางต่อไปนี้

- 1) แปลงค่าร้อยละของอาจารย์ประจำที่มีคุณวุฒิปริญญาเอกเป็นคะแนนระหว่าง 0 – 5 หรือ
- 2) แปลงค่าการเพิ่มขึ้นของค่าร้อยละของอาจารย์ประจำ ที่มีคุณวุฒิปริญญาเอกเปรียบเทียบกับปีที่ผ่านมาเป็นคะแนนระหว่าง 0 – 5

#### ข้อมูลการคำนวณ

ข้อมูลพื้นฐาน	จำนวน
จำนวนอาจารย์ประจำทั้งหมด รวมทั้งที่ปฏิบัติงานจริงและลาศึกษาต่อ	-
จำนวนอาจารย์ประจำที่ลาศึกษาต่อ	-
จำนวนอาจารย์ประจำทั้งหมด วุฒิปริญญาตรีหรือเทียบเท่า	-
จำนวนอาจารย์ประจำทั้งหมด วุฒิปริญญาโทหรือเทียบเท่า	2
จำนวนอาจารย์ประจำทั้งหมด วุฒิปริญญาเอกหรือเทียบเท่า	3
ร้อยละของอาจารย์ประจำที่มีคุณวุฒิปริญญาเอกปีการศึกษาที่ผ่านมา (กรณีที่ใช้เกณฑ์ประเมินเป็นค่าการเพิ่มขึ้นของร้อยละ)	5

สูตรการคำนวณ :

1. คำนวณค่าร้อยละของอาจารย์ประจำที่มีวุฒิปริญญาเอก

ร้อยละของอาจารย์ประจำที่มีคุณวุฒิปริญญาเอก =

$$\frac{\text{จำนวนอาจารย์ประจำที่มีคุณวุฒิปริญญาเอก}}{\text{จำนวนอาจารย์ประจำทั้งหมด}} \times 100$$

2. แปลงค่าร้อยละที่คำนวณได้ในข้อ 1 เทียบกับคะแนนเต็ม 5

คะแนนที่ได้ =

$$\frac{\text{ร้อยละของอาจารย์ประจำที่มีคุณวุฒิปริญญาเอก} \times 5}{\text{ร้อยละของอาจารย์ประจำที่มีคุณวุฒิปริญญาเอกที่กำหนดให้เป็นคะแนนเต็ม 5}}$$

หรือ

1. ค่าการเพิ่มขึ้นของร้อยละของอาจารย์ประจำที่มีคุณวุฒิปริญญาเอกเปรียบเทียบกับปีที่ผ่านมา = ร้อยละของอาจารย์ประจำที่มีคุณวุฒิปริญญาเอกในปีที่ประเมิน ลบด้วย ร้อยละของอาจารย์ประจำที่มีคุณวุฒิปริญญาเอกในปีก่อนหน้าปีที่ประเมิน

2. แปลงค่าการเพิ่มขึ้นของร้อยละของอาจารย์ประจำที่มีคุณวุฒิปริญญาเอกเปรียบเทียบกับปีที่ผ่านมา ที่คำนวณได้ในข้อ 1 เทียบกับคะแนนเต็ม 5

คะแนนที่ได้ =

$$\frac{\text{ค่าการเพิ่มขึ้นของร้อยละของอาจารย์ประจำที่มีคุณวุฒิปริญญาเอกเปรียบเทียบกับปีที่ผ่านมา} \times 5}{\text{ค่าการเพิ่มขึ้นของร้อยละของอาจารย์ประจำที่มีคุณวุฒิปริญญาเอกเปรียบเทียบกับปีที่ผ่านมา}}$$

การประเมินตนเอง :

เป้าหมาย	ผลดำเนินงาน	คะแนนการประเมินตนเอง	บรรลุ/ไม่บรรลุ	เป้าหมายปีต่อไป
5	60.00	5	บรรลุ	ร้อยละ 60

วิธีการคำนวณ :

1. คำนวณค่าร้อยละของอาจารย์ประจำที่มีวุฒิปริญญาเอก

$$\text{ร้อยละของอาจารย์ประจำที่มีคุณวุฒิปริญญาเอก} = \frac{\text{จำนวนอาจารย์ประจำที่มีคุณวุฒิปริญญาเอก} \times 100}{\dots \dots \dots}$$

$$\text{ร้อยละของอาจารย์ประจำที่มีคุณวุฒิปริญญาเอก} = \frac{3 \times 100}{5} = 60$$

2. แปลงค่าร้อยละที่คำนวณได้ในข้อ 1 เทียบกับคะแนนเต็ม 5

$$\text{คะแนนที่ได้} = \frac{\text{ร้อยละของอาจารย์ประจำที่มีคุณวุฒิปริญญาเอก} \times 5}{\text{ร้อยละของอาจารย์ประจำที่มีคุณวุฒิปริญญาเอกที่กำหนดให้เป็นคะแนนเต็ม 5}}$$

$$\text{คะแนนที่ได้} = \frac{60 \times 5}{30} = 10$$

### ผลการดำเนินงาน

ในปีการศึกษา 2555 สาขาวิชาการบริหารธุรกิจมหาบัณฑิต มีอาจารย์ประจำที่มีวุฒิปริญญาเอก รวมทั้งหมด 3 คน จากอาจารย์ประจำทั้งหมด 5 คน

### รายการหลักฐาน

หมายเลข	ข้อมูลอ้างอิง
2.2-1	อาจารย์ในสาขาวิชาการบริหารธุรกิจมหาบัณฑิตได้วุฒิปริญญาเอก

ตัวบ่งชี้ที่ 2.3 : อาจารย์ประจำที่ดำรงตำแหน่งทางวิชาการ

ชนิดของตัวบ่งชี้ : ปัจจัยนำเข้า

เกณฑ์การประเมิน : สถาบันสามารถเลือกใช้เกณฑ์การประเมินจาก 2 แนวทางต่อไปนี้

1) แปลงค่าร้อยละของอาจารย์ประจำที่ดำรงตำแหน่งทางวิชาการเป็นคะแนนระหว่าง 0 – 5

หรือ

2) แปลงค่าการเพิ่มขึ้นของค่าร้อยละของอาจารย์ประจำที่ดำรงตำแหน่งทางวิชาการเปรียบเทียบกับปีที่ผ่านมาเป็นคะแนนระหว่าง 0 – 5

เกณฑ์เฉพาะสถาบันกลุ่ม ข และ ค2

1) ค่าร้อยละของอาจารย์ประจำที่ดำรงตำแหน่งผู้ช่วยศาสตราจารย์ รองศาสตราจารย์และศาสตราจารย์รวมกัน ที่กำหนดให้เป็นคะแนนเต็ม 5 = ร้อยละ 60 ขึ้นไป หรือ

2) ค่าการเพิ่มขึ้นของร้อยละของอาจารย์ประจำที่ดำรงตำแหน่งผู้ช่วยศาสตราจารย์ รองศาสตราจารย์ และศาสตราจารย์รวมกัน เปรียบเทียบกับปีที่ผ่านมา ที่กำหนดให้เป็นคะแนนเต็ม 5 = ร้อยละ 12 ขึ้นไป

ข้อมูลการคำนวณ

ข้อมูลพื้นฐาน	จำนวน
จำนวนอาจารย์ประจำทั้งหมดที่ดำรงตำแหน่งอาจารย์	5 คน
จำนวนอาจารย์ประจำทั้งหมดที่ดำรงตำแหน่งผู้ช่วยศาสตราจารย์	3 คน
จำนวนอาจารย์ประจำทั้งหมดที่ดำรงตำแหน่งรองศาสตราจารย์	-
จำนวนอาจารย์ประจำทั้งหมดที่ดำรงตำแหน่งศาสตราจารย์	-
ร้อยละของอาจารย์ประจำที่ดำรงตำแหน่ง ผศ. รศ. และศ. ปีการศึกษาที่ผ่านมา (กรณีที่ใช้)	5



ข้อมูลพื้นฐาน	จำนวน
เกณฑ์ประเมินเป็นค่าการเพิ่มขึ้นของร้อยละฯ)	
ร้อยละของอาจารย์ประจำที่ดำรงตำแหน่ง รศ. และศ. ปีการศึกษาที่ผ่านมา (กรณีที่ใช้เกณฑ์ประเมินเป็นค่าการเพิ่มขึ้นของร้อยละฯ)	-

สูตรการคำนวณ :

1. คำนวณค่าร้อยละของอาจารย์ประจำที่ดำรงตำแหน่งทางวิชาการ

ร้อยละของอาจารย์ประจำที่ดำรงตำแหน่งทางวิชาการ =

จำนวนอาจารย์ประจำที่ดำรงตำแหน่งทางวิชาการ × 100
---

จำนวนอาจารย์ประจำทั้งหมด
--------------------------

2. แปลงค่าร้อยละที่คำนวณได้ในข้อ 1 เทียบกับคะแนนเต็ม 5

คะแนนที่ได้ =

$\frac{\text{ร้อยละของอาจารย์ประจำที่ดำรงตำแหน่งทางวิชาการ}}{\text{ร้อยละของอาจารย์ประจำที่ดำรงตำแหน่งทางวิชาการที่กำหนดให้เป็นคะแนนเต็ม 5}} \times 5$
--

หรือ

1. ค่าการเพิ่มขึ้นของร้อยละของอาจารย์ประจำที่ดำรงตำแหน่งทางวิชาการเปรียบเทียบกับปีที่ผ่านมา = ร้อยละของอาจารย์ประจำที่ดำรงตำแหน่งทางวิชาการในปีที่ประเมิน ลบด้วย ร้อยละของอาจารย์ประจำที่ดำรงตำแหน่งทางวิชาการในปีก่อนหน้าปีที่ประเมิน

2. แปลงค่าการเพิ่มขึ้นของร้อยละของอาจารย์ประจำที่ดำรงตำแหน่งทางวิชาการเปรียบเทียบกับปีที่ผ่านมา ที่คำนวณได้ในข้อ 1 เทียบกับคะแนนเต็ม 5

คะแนนที่ได้ =

ค่าการเพิ่มขึ้นของร้อยละของอาจารย์ประจำที่ดำรงตำแหน่งทางวิชาการเปรียบเทียบกับปีที่ผ่านมา × 5
--

การประเมินตนเอง :

เป้าหมาย	ผลดำเนินงาน	คะแนนการประเมินตนเอง	บรรลุ/ไม่บรรลุ	เป้าหมายปีต่อไป
5	5	5	บรรลุ	5

วิธีการคำนวณ :

1. คำนวณค่าร้อยละของอาจารย์ประจำที่ดำรงตำแหน่งทางวิชาการ

ร้อยละของอาจารย์ประจำที่ดำรงตำแหน่งทางวิชาการ =

$$\frac{\text{จำนวนอาจารย์ประจำที่ดำรงตำแหน่งทางวิชาการ} \times 100}{\text{จำนวนอาจารย์ประจำทั้งหมด}}$$

$$\text{ร้อยละของอาจารย์ประจำที่ดำรงตำแหน่งทางวิชาการ} = \frac{3 \times 100}{5} = 60$$

2. แปลงค่าร้อยละที่คำนวณได้ในข้อ 1 เทียบกับคะแนนเต็ม 5

คะแนนที่ได้ =

$$\frac{\text{ร้อยละของอาจารย์ประจำที่ดำรงตำแหน่งทางวิชาการ}}{\text{ร้อยละของอาจารย์ประจำที่ดำรงตำแหน่งทางวิชาการที่กำหนดให้เป็นคะแนนเต็ม 5}} \times 5$$

$$\frac{60}{100} \times 5 = 3$$

$$\text{คะแนนที่ได้} = \frac{60 \times 5}{100} = 3$$

ผลการดำเนินงาน

ในปีการศึกษา 2555 สาขาวิชาบริหารธุรกิจมหาบัณฑิต มีอาจารย์ประจำที่ดำรงตำแหน่งทางวิชาการ รวมทั้งหมด 3 คน จากอาจารย์ประจำ 5 คน

รายการหลักฐาน

หมายเลข	ข้อมูลอ้างอิง
2.3-1	รายชื่ออาจารย์ที่มีผลงานทางวิชาการ

ตัวบ่งชี้ที่ 2.5 : ห้องสมุด อุปกรณ์การศึกษา และสภาพแวดล้อมการเรียนรู้

ชนิดของตัวบ่งชี้ : ปัจจัยนำเข้า

เกณฑ์การประเมิน :

คะแนน 1	คะแนน 2	คะแนน 3	คะแนน 4	คะแนน 5
มีการดำเนินการ 1 ข้อ	มีการดำเนินการ 2 หรือ 3 ข้อ	มีการดำเนินการ 4 หรือ 5 ข้อ	มีการดำเนินการ 6 ข้อ	มีการดำเนินการ 7 ข้อ

เกณฑ์มาตรฐาน : ข้อ

ผลการประเมินตนเอง

มี	ข้อ	เกณฑ์การประเมิน	ผลดำเนินงาน	หลักฐาน
<input checked="" type="checkbox"/>	1	มีการจัดการหรือจัดบริการเพื่อให้ นักศึกษาใช้คอมพิวเตอร์ใช้ใน อัตราไม่สูงกว่า 8 FTES ต่อเครื่อง	มีการจัดการหรือจัดบริการ เพื่อให้นักศึกษาใช้คอมพิวเตอร์ ใช้ในอัตราไม่สูงกว่า 8 FTES ต่อ เครื่อง (2.5-1-1)	2.5-1-1 ภาพถ่าย ศูนย์คอมพิวเตอร์

มี	ข้อ	เกณฑ์การประเมิน	ผลดำเนินงาน	หลักฐาน
<input checked="" type="checkbox"/>	2	มีบริการห้องสมุดและแหล่งเรียนรู้ อื่นๆ ผ่านระบบเครือข่าย คอมพิวเตอร์ และมีการฝึกอบรม การใช้งานแก่นักศึกษาทุกปี การศึกษา	1. มีการอบรมการใช้ คอมพิวเตอร์ (2.5-2-1)  2. มีห้องสมุด (2.5-2-2)	2.5-2-1 รายงานผล  2.5-2-2 ภาพถ่าย ห้องสมุด
<input checked="" type="checkbox"/>	3	มีบริการด้านกายภาพที่เหมาะสม ต่อการจัดการเรียนการสอนและ การพัฒนานักศึกษาอย่างน้อยใน ด้านห้องเรียน ห้องปฏิบัติการ อุปกรณ์การศึกษา และจุดเชื่อมต่อ อินเทอร์เน็ต	1. มีการจัดห้องเรียนที่เหมาะสม (2.5-3-1)  2. มีห้องบริการด้านวิชาการ (2.5-3-2)  3. มีห้องคอมพิวเตอร์ (2.5-3- 3)	2.5-3-1 ภาพถ่าย ห้องเรียน  2.5.3-2 ภาพถ่าย ห้องสมุด  2.5.3-3 ภาพถ่ายห้อง คอมพิวเตอร์
<input checked="" type="checkbox"/>	4	มีบริการสิ่งอำนวยความสะดวกที่ จำเป็นอื่นๆ อย่างน้อยในด้านงาน ทะเบียนนักศึกษาผ่านระบบ เครือข่ายคอมพิวเตอร์ การบริการ อนามัยและการรักษาพยาบาล การจัดการหรือจัดบริการด้าน อาหารและสนามกีฬา	1. มีระบบการลงทะเบียนผ่าน ระบบเครือข่ายคอมพิวเตอร์ (2.5-4-1)  2. มีห้องพยาบาล (2.5-4-2)	2.5-4-1 เว็บไซต์ มหาวิทยาลัย  2.5-4-2 ภาพถ่ายห้อง พยาบาล
<input checked="" type="checkbox"/>	5	มีระบบสาธารณสุขปลอดภัยและรักษา ความปลอดภัยของอาคาร ตลอดจนบริเวณโดยรอบ อย่าง น้อยในเรื่องประปา ไฟฟ้า ระบบ กำจัดของเสีย การจัดการขยะ รวมทั้งมีระบบและอุปกรณ์ป้องกัน อัคคีภัยในบริเวณอาคารต่าง ๆ โดยเป็นไปตามกฎหมายที่เกี่ยวข้อง	1. มีระบบสาธารณสุขปลอดภัย (2.5-5-1)  2. มีระบบรักษาความปลอดภัย (2.5-5-2)  3. มีระบบอุปกรณ์ป้องกัน อัคคีภัย (2.5-5-3)	2.5-5-1 ภาพถ่าย  2.5-5-2 ภาพถ่ายการ รักษาความปลอดภัย  2.5-5-3 ภาพถ่าย อุปกรณ์ความ ปลอดภัย
<input checked="" type="checkbox"/>	6	มีผลการประเมินคุณภาพของ บริการในข้อ 2 – 5 ทุกข้อไม่ต่ำกว่า 3.51 จากคะแนนเต็ม 5	สาขามีการประเมินคุณภาพของ การบริการในข้อ 2 – 5 ทุกข้อ ไม่ต่ำกว่า 3.51 (2.5-6-1), (2.5-	2.5-6-1 แบบประเมิน คุณภาพ  2.5-6-1 รายงานผล

มี	ข้อ	เกณฑ์การประเมิน	ผลดำเนินงาน	หลักฐาน
			6-2)	การประเมินคุณภาพ
<input checked="" type="checkbox"/>	7	มีการนำผลการประเมินคุณภาพในข้อ 6 มาใช้เป็นข้อมูลในการพัฒนาการจัดบริการด้านกายภาพที่สนองความต้องการของผู้รับบริการ	สาขานำผลการประเมินคุณภาพมาประชุมในคณะกรรมการบริหารเพื่อวางแผนการจัดบริการด้านกายภาพที่สนองความต้องการของผู้รับบริการ (2.5-7-1), (2.5-7-2)	2.5-7-1 หนังสือเชิญประชุม 2.5-7-2 รายงานการประชุม

การประเมินตนเอง :

เป้าหมาย	ผลดำเนินงาน	คะแนนการประเมินตนเอง	บรรลุ/ไม่บรรลุ	เป้าหมายปีต่อไป
5	7	5	บรรลุ	7

ตัวบ่งชี้ที่ 2.6 : ระบบและกลไกการจัดการเรียนการสอน

ชนิดของตัวบ่งชี้ : กระบวนการ

เกณฑ์การประเมิน :

คะแนน 1	คะแนน 2	คะแนน 3	คะแนน 4	คะแนน 5
มีการดำเนินการ 1 ข้อ	มีการดำเนินการ 2 หรือ 3 ข้อ	มีการดำเนินการ 4 หรือ 5 ข้อ	มีการดำเนินการ 6 ข้อ	มีการดำเนินการ 7 ข้อ

เกณฑ์มาตรฐาน : ข้อ

ผลการประเมินตนเอง

มี	ข้อ	เกณฑ์การประเมิน	ผลดำเนินงาน	หลักฐาน
<input checked="" type="checkbox"/>	1	มีระบบและกลไกการประกันคุณภาพการจัดการเรียนการสอนที่เน้นผู้เรียนเป็นสำคัญทุกหลักสูตร	1. มีการพัฒนาระบบการจัดการเรียนการสอนที่มีความยืดหยุ่น โดยมีแบบประเมินความคิดเห็นของนักศึกษาต่อรายวิชาต่าง ๆ (2.6-1-1) และ (2.6-1-2)  2. มีการจัดกิจกรรม หรือโครงการ เช่น โครงการอบรมเชิงปฏิบัติการการเขียนรายงานการศึกษาอิสระ (2.6-1-3)	2.6-1-1 แบบประเมินการสอนรายวิชา  2.6-1-2 รายงานผลการประเมินการสอนรายวิชา  2.6-1-3 โครงการอบรมเชิงปฏิบัติการเขียนรายงานการศึกษาอิสระ
<input checked="" type="checkbox"/>	2	ทุกรายวิชาของทุกหลักสูตรมีรายละเอียดของรายวิชาและของประสบการณ์ภาคสนาม (ถ้ามี) ก่อนการเปิดสอนในแต่ละภาคการศึกษา ตามที่กำหนดในกรอบมาตรฐานคุณวุฒิระดับอุดมศึกษาแห่งชาติ	จัดทำโครงการสอนที่มีรายละเอียดของวิชาต่าง ๆ และ มคอ.3 (2.6-2-1)	2.6-2-1 โครงการสอน และ มคอ.3
<input checked="" type="checkbox"/>	3	ทุกหลักสูตรมีรายวิชาที่ส่งเสริมทักษะการเรียนรู้ด้วยตนเอง และการให้ผู้เรียนได้เรียนรู้จากการปฏิบัติทั้งในและนอกห้องเรียนหรือจากการทำวิจัย	จัดทำโครงการสัมมนาวัฒนธรรมการตลาดสู่อาเซียน (2.6-3-1)	2.6-3-1 โครงการและรายงานผลการดำเนินงานตามโครงการ
<input checked="" type="checkbox"/>	4	มีการให้ผู้มีประสบการณ์ทางวิชาการหรือวิชาชีพจากหน่วยงานหรือชุมชนภายนอกเข้ามามีส่วนร่วมในกระบวนการเรียนการสอนทุกหลักสูตร	จัดทำโครงการบรรยายพิเศษเทคนิคการเป็นพิธีกร ศิลปะการพูด (2.6-4-1), (2.6-4-2)	2.6-4-1 หนังสือเชิญวิทยากร  2.6-4-2 รายงานโครงการ
<input checked="" type="checkbox"/>	5	มีการจัดการเรียนรู้ที่พัฒนาจาก	มีการจัดทำเวทีสัมมนา	2.6-5-1 รายงานการ

มี	ข้อ	เกณฑ์การประเมิน	ผลดำเนินงาน	หลักฐาน
		การวิจัย หรือจากกระบวนการจัดการความรู้เพื่อพัฒนาการเรียนการสอน	แลกเปลี่ยนเกี่ยวกับงานวิจัย (2.6-5-1), (2.6-5-2)	วิจัย 2.6-5-2 รูปถ่าย
<input checked="" type="checkbox"/>	6	มีการประเมินความพึงพอใจของผู้เรียนที่มีต่อคุณภาพการจัดการเรียนการสอนและสิ่งสนับสนุนการเรียนรู้ทุกรายวิชา ทุกภาคการศึกษา โดยผลการประเมินความพึงพอใจแต่ละรายวิชาต้องไม่ต่ำกว่า 3.51 จากคะแนนเต็ม 5	จัดทำแบบประเมินผลความพึงพอใจของผู้เรียน (2.6-6-1), (2.6-6-2)	2.6-6-1 แบบประเมินผลและรายงานผลความพึงพอใจ 2.6-6-2 สรุปผลความพึงพอใจของผู้เรียน
<input checked="" type="checkbox"/>	7	มีการพัฒนาหรือปรับปรุงการจัดการเรียนการสอน กลยุทธ์การสอน หรือการประเมินผลการเรียนรู้ทุกรายวิชา ตามผลการประเมินรายวิชา	สาขานำผลการประเมินมาประชุมคณะกรรมการบริหารเพื่อนำผลประเมินรายวิชามาพัฒนาปรับปรุงการเรียนการสอน (2.6-7-1), (2.6-7-2)	2.6-7-1 หนังสือเชิญประชุม 2.6-7-2 รายงานการประชุม

การประเมินตนเอง :

เป้าหมาย	ผลดำเนินงาน	คะแนนการประเมินตนเอง	บรรลุ/ไม่บรรลุ	เป้าหมายปีต่อไป
6	7	5	บรรลุ	7

จุดแข็ง/แนวทางเสริมจุดแข็ง

สาขาวิชา มีระบบและกลไกการประกันคุณภาพการเรียนการสอนที่เน้นผู้เรียนเป็นสำคัญ มีการจัดการเรียนการสอนทั้งทฤษฎี ปฏิบัติ และการศึกษาด้วยตนเอง และมีการวิทยากรจากภายนอกมาบรรยายในการเรียนการสอน

จุดที่ควรพัฒนา / ข้อเสนอแนะในการปรับปรุง

-

ตัวบ่งชี้ที่ 2.7 : ระบบและกลไกการพัฒนาสัมฤทธิ์ผลการเรียนตามคุณลักษณะของบัณฑิต

ชนิดของตัวบ่งชี้ : กระบวนการ

เกณฑ์การประเมิน :

คะแนน 1	คะแนน 2	คะแนน 3	คะแนน 4	คะแนน 5
มีการดำเนินการ	มีการดำเนินการ	มีการดำเนินการ	มีการดำเนินการ	มีการดำเนินการ
1 ข้อ	2 ข้อ	3 ข้อ	4 ข้อ	5 ข้อ

เกณฑ์มาตรฐาน : ข้อ

ผลการประเมินตนเอง

มี	ข้อ	เกณฑ์การประเมิน	ผลดำเนินงาน	หลักฐาน
<input checked="" type="checkbox"/>	1	มีการสำรวจคุณลักษณะของบัณฑิตที่พึงประสงค์ตามความต้องการของผู้ใช้บัณฑิตอย่างน้อยสำหรับทุกหลักสูตรระดับปริญญาตรี ทุกรอบระยะเวลาตามแผนกำหนดการศึกษาของหลักสูตร	สาขามีการสำรวจลักษณะของบัณฑิตที่พึงประสงค์ตามความต้องการของผู้ใช้บัณฑิต (2.7-1-1)	2.7-1-1 รายงานผลลักษณะบัณฑิต
<input checked="" type="checkbox"/>	2	มีการนำผลจากข้อ 1 มาใช้ในการปรับปรุงหลักสูตร การจัดการเรียนการสอน การวัดผล	มีการจัดประชุมคณะกรรมการรับผิดชอบหลักสูตร เพื่อนำผลลักษณะบัณฑิตที่ผู้ใช้บัณฑิต	2.7-2-1 รายงานการประชุมที่นำคุณลักษณะบัณฑิตมาใช้ใน



มี	ข้อ	เกณฑ์การประเมิน	ผลดำเนินงาน	หลักฐาน
		การศึกษาและสัมฤทธิ์ผลทางการเรียนที่ส่งเสริมทักษะอาชีพและคุณลักษณะของบัณฑิตที่พึงประสงค์ตามความต้องการของผู้ใช้บัณฑิต	ต้องการ (2.7-2-1)	การจัดการเรียนการสอน
<input checked="" type="checkbox"/>	3	มีการส่งเสริมสนับสนุนทรัพยากรทั้งด้านบุคลากร เทคโนโลยีสารสนเทศ และงบประมาณที่เอื้อต่อการพัฒนาคุณลักษณะของบัณฑิต	1. มีการวางแผนจัดงบประมาณและทรัพยากร เพื่อสนับสนุนกิจกรรมการเรียนการสอน (2.7-3-1)  2. จัดโครงการอบรมโครงการบริการวิชาการ (2.7-3-2)	2.7-3-1 แผนงบประมาณ  7-3-1-2 รายงานผลโครงการ
<input checked="" type="checkbox"/>	4	มีระบบและกลไกการส่งเสริมให้นักศึกษาระดับปริญญาตรีและบัณฑิตศึกษาเข้าร่วมกิจกรรมการประชุมวิชาการหรือนำเสนอผลงานทางวิชาการในที่ประชุมระหว่างสถาบัน หรือที่ประชุมระดับชาติหรือนานาชาติ	มีการประชาสัมพันธ์เผยแพร่การประชุมวิชาการและนำเสนอผลงานวิจัยของหน่วยงานต่าง ๆ (2.7-4-1), (2.7-4-2), (2.7-4-3), (2.7-4-4)	2.7-4-1 แผนผังระบบและกลไกการส่งเสริม  2.7-4-2 บอร์ดประชาสัมพันธ์  2.7-4-3 บันทึกข้อความส่งนักศึกษาเข้าร่วมประชุมวิชาการ  2.7-4-4 ใบประกาศเกียรติบัตรของนักศึกษา
<input checked="" type="checkbox"/>	5	มีกิจกรรมเสริมสร้างคุณธรรมจริยธรรมให้แก่ศึกษาระดับปริญญาโทและบัณฑิตศึกษาที่จัดโดยสถาบัน	มีงบประมาณสนับสนุนการจัดกิจกรรมที่ส่งเสริม เช่น โครงการธรรมะและจริยธรรมในการบริหารงานสำหรับนักศึกษา รุ่น 8 (2.7-5-1)	2.7-5-1 รายงานผลโครงการธรรมะและจริยธรรม

การประเมินตนเอง :

เป้าหมาย	ผลดำเนินงาน	คะแนนการประเมินตนเอง	บรรลุ/ไม่บรรลุ	เป้าหมายปีต่อไป
----------	-------------	----------------------	----------------	-----------------

5	5	5	บรรลุ	5
---	---	---	-------	---

**จุดแข็งที่ควรพัฒนา / แนวทางเสริมจุดแข็ง**

สาขามีการสำรวจคุณลักษณะของบัณฑิตที่พึงประสงค์ตามความต้องการของผู้ใช้บัณฑิต มาใช้ในการปรับปรุงหลักสูตร การจัดการเรียนการสอน การวัดผลการศึกษาและสัมฤทธิ์ผลทางการเรียนที่ส่งเสริมทักษะอาชีพและคุณลักษณะของบัณฑิต พร้อมทั้งส่งเสริมสนับสนุนทรัพยากรทุกด้าน

**จุดที่ควรพัฒนา / ข้อเสนอแนะในการปรับปรุง**

สาขาวิชาควรมีการจัดกิจกรรมพัฒนาคุณธรรมและจริยธรรมที่ดำเนินการในส่วนของสาขาวิชา โดยเฉพาะเพื่อสร้างคุณธรรมและจริยธรรมในการประกอบอาชีพ

ตัวบ่งชี้ที่ 2.8 : ระดับความสำเร็จของการเสริมสร้างคุณธรรมจริยธรรมที่จัดให้กับนักศึกษา

ชนิดของตัวบ่งชี้ : ผลผลิต

เกณฑ์การประเมิน :

คะแนน 1	คะแนน 2	คะแนน 3	คะแนน 4	คะแนน 5
มีการดำเนินการ	มีการดำเนินการ	มีการดำเนินการ	มีการดำเนินการ	มีการดำเนินการ
1 ข้อ	2 ข้อ	3 ข้อ	4 ข้อ	5 ข้อ

เกณฑ์มาตรฐาน : ข้อ

### ผลการประเมินตนเอง

มี	ข้อ	เกณฑ์การประเมิน	ผลดำเนินงาน	หลักฐาน
<input checked="" type="checkbox"/>	1	มีการกำหนดพฤติกรรมด้านคุณธรรมจริยธรรมสำหรับนักศึกษาที่ต้องการส่งเสริมไว้เป็นลายลักษณ์อักษร	มีการกำหนดพฤติกรรมด้านคุณธรรมจริยธรรมสำหรับนักศึกษาที่ต้องการส่งเสริมไว้เป็นลายลักษณ์อักษรตามประกาศมหาวิทยาลัยราชภัฏหมู่บ้านจอมบึง เรื่องพฤติกรรมด้านคุณธรรมจริยธรรมของนักศึกษา (2.8-1-1) และ (2.8-1-2)	2.8-1-1 ประกาศมหาวิทยาลัยราชภัฏหมู่บ้านจอมบึง 2.8-1-2 รูปถ่ายป้ายไว้นิว
<input checked="" type="checkbox"/>	2	มีการถ่ายทอดหรือเผยแพร่พฤติกรรมด้านคุณธรรมจริยธรรมสำหรับนักศึกษาที่ต้องการส่งเสริมตามข้อ 1 ไปยังผู้บริหารคณาจารย์ นักศึกษาและผู้เกี่ยวข้องทราบอย่างทั่วถึงทั้งสถาบัน	มีการถ่ายทอดหรือเผยแพร่พฤติกรรมด้านคุณธรรมจริยธรรมของนักศึกษา โดยสำเนาแจ้งนักศึกษา (2.8-2-1) ผ่านบอร์ดประชาสัมพันธ์ (2.8-2-2) และผ่านเว็บไซต์ของคณะวิทยาการจัดการ (2.8-2-3)	2.8-2-1 สำเนาแจ้งนักศึกษา 2.8-2-2 รูปบอร์ดประชาสัมพันธ์ 2.8-2-3 เว็บไซต์ของคณะ
<input checked="" type="checkbox"/>	3	มีโครงการหรือกิจกรรมส่งเสริมการพัฒนาพฤติกรรมด้านคุณธรรมจริยธรรมที่กำหนดในข้อ 1 โดยระบุตัวบ่งชี้และเป้าหมายวัดความสำเร็จ	มีโครงการหรือกิจกรรมส่งเสริมการพัฒนาพฤติกรรมด้านคุณธรรมจริยธรรม เช่น โครงการธรรมะและจริยธรรมในการบริหารงาน (2.8-3-1) และโครงการสืบสานศิลปวัฒนธรรม	2.8-3-1 รายงานผลโครงการ 2.8-3-2 รายงานผลโครงการ

มี	ข้อ	เกณฑ์การประเมิน	ผลดำเนินงาน	หลักฐาน
			สานสัมพันธ์น้องพี่ร่วมบำเพ็ญ ประโยชน์สาธารณะ (2.8-3-2)	
<input checked="" type="checkbox"/>	4	มีการประเมินผลโครงการหรือ กิจกรรมส่งเสริมคุณธรรม จริยธรรมของนักศึกษาตามตัว บ่งชี้และเป้าหมายที่กำหนดในข้อ 3 โดยมีผลการประเมินบรรลุ เป้าหมายอย่างน้อยร้อยละ 90 ของตัวบ่งชี้	มีการประเมินผลโครงการหรือ กิจกรรมส่งเสริมคุณธรรมจริยธรรม ของนักศึกษาตามตัวบ่งชี้และ เป้าหมาย (2.8-4-1) และ (2.8-4-2)	2.8-4-1 แบบประเมิน โครงการ  2.8-4-2 รายงานผล โครงการ
<input type="checkbox"/>	5	มีนักศึกษาหรือกิจกรรมที่เกี่ยวกับ นักศึกษาได้รับการยกย่องชมเชย ประกาศเกียรติคุณด้านคุณธรรม จริยธรรม โดยหน่วยงานหรือ องค์กรระดับชาติ		

การประเมินตนเอง :

เป้าหมาย	ผลดำเนินงาน	คะแนนการประเมินตนเอง	บรรลุ/ไม่บรรลุ	เป้าหมายปีต่อไป
4	4	4	บรรลุ	4

จุดแข็ง/แนวทางเสริมจุดแข็ง

สาขาวิชา คณะ และมหาวิทยาลัย มีกิจกรรมที่ส่งเสริมการพัฒนาคุณธรรม จริยธรรมให้กับนักศึกษา  
อย่างต่อเนื่อง

จุดที่ควรพัฒนา/ข้อเสนอแนะในการปรับปรุง

สนับสนุนให้นักศึกษาจัดกิจกรรม หรืองานที่เกี่ยวข้องกับนักศึกษาเรื่องรางวัลด้านคุณธรรมและ  
จริยธรรม โดยร่วมกับหน่วยงานหรือองค์กรระดับชาติ

## องค์ประกอบที่ 3 กิจกรรมการพัฒนานักศึกษา

### จุดแข็ง/แนวทางเสริมจุดแข็ง

สาขาวิชามีความร่วมมือกับคณะในการจัดกิจกรรมพัฒนานักศึกษา ครบ 5 ด้าน มีเจ้าหน้าที่ และบุคลากรรับเรื่องราวร้องทุกข์ หรือให้คำปรึกษาเบื้องต้นกับนักศึกษา มีช่องทางในการติดต่อสื่อสารกับทั้งศิษย์เก่า และศิษย์ปัจจุบัน ตลอดจนจัดกิจกรรมเพื่อพัฒนาศิษย์เก่า

### จุดที่ควรพัฒนา/ข้อเสนอแนะในการปรับปรุง

สาขาควรจัดสรรเงินงบประมาณมาใช้ในการพัฒนานักศึกษาด้านอื่น ๆ ที่นอกเหนือจากงานวิชาการเพราะในอนาคต งานพัฒนานักศึกษาทั้ง 5 ด้าน จะต้องเป็นผลการดำเนินงานของสาขาวิชาโดยตรง

### วิธีปฏิบัติที่ดี/นวัตกรรม

-ไม่มี-

### ตัวบ่งชี้ จำนวน 2 ตัวบ่งชี้ คือ

- 3.1 ระบบและกลไกการให้คำปรึกษาและบริการด้านข้อมูลข่าวสาร
- 3.2 ระบบและกลไกการส่งเสริมกิจกรรมนักศึกษา (ตัวบ่งชี้เลือก)

ตัวบ่งชี้ที่ 3.1 : ระบบและกลไกการให้คำปรึกษาและบริการด้านข้อมูลข่าวสาร

ชนิดของตัวบ่งชี้ : กระบวนการ

เกณฑ์การประเมิน :

คะแนน 1	คะแนน 2	คะแนน 3	คะแนน 4	คะแนน 5
มีการดำเนินการ 1 ข้อ	มีการดำเนินการ 2 หรือ 3 ข้อ	มีการดำเนินการ 4 หรือ 5 ข้อ	มีการดำเนินการ 6 ข้อ	มีการดำเนินการ 7 ข้อ

เกณฑ์มาตรฐาน : ข้อ

ผลการประเมินตนเอง

มี	ข้อ	เกณฑ์การประเมิน	ผลดำเนินงาน	หลักฐาน
☑	1	มีการจัดบริการให้คำปรึกษาทางวิชาการและแนะแนวการใช้ชีวิตแก่นักศึกษา	<p>สาขามีการจัดบริการให้คำปรึกษาทางวิชาการและแนะแนวการใช้ชีวิตแก่นักศึกษา ประกอบด้วย</p> <ol style="list-style-type: none"> <li>1. มีโครงสร้างระบบการให้คำปรึกษาทางวิชาการและแนะแนวการใช้ชีวิตแก่นักศึกษา (3.1-1-1)</li> <li>2. มีระบบการแต่งตั้งอาจารย์ที่ปรึกษาทางวิชาการและแนะแนวการใช้ชีวิต (3.1-1-2) มีคู่มือการใช้งานระบบสารสนเทศนักศึกษาสำหรับอาจารย์ (3.1-1-3) มีคู่มืออาจารย์ที่ปรึกษา (3.1-1-4) มีแบบฟอร์มบันทึกการให้คำปรึกษาสำหรับอาจารย์ที่ปรึกษา (3.1-1-5) มีการจัดตารางอาจารย์การให้คำปรึกษาโดยจัดทำตาราง office hour ของอาจารย์ในหลักสูตร ผ่านบอร์ดชั้น 2 ของคณะ (3.1-1-6) และผ่านเว็บไซต์ของคณะ (3.1-1-7)</li> </ol>	<p>3.1-1-1 โครงสร้างระบบการให้คำปรึกษาวิชาการฯ</p> <p>3.1-1-2 คำสั่งแต่งตั้งอาจารย์ที่ปรึกษาประจำหมู่เรียน</p> <p>3.1-1-3 คู่มือการใช้งานระบบสารสนเทศนักศึกษาสำหรับอาจารย์</p> <p>3.1-1-4 คู่มืออาจารย์ที่ปรึกษา</p> <p>3.1-1-5 แบบฟอร์มบันทึกการให้คำปรึกษาสำหรับอาจารย์ที่ปรึกษา</p> <p>3.1-1-6 รูปบอร์ดตารางการให้คำปรึกษา office hour</p> <p>3.1-1-7 เว็บไซต์ตารางการให้คำปรึกษา office hour</p>

☑	2	มีการจัดบริการข้อมูลข่าวสารที่เป็นประโยชน์ต่อนักศึกษา	<p>สาขามีการจัดทำข้อมูลข่าวสารที่เป็นประโยชน์ต่อนักศึกษา ประกอบไปด้วย</p> <ol style="list-style-type: none"> <li>1. จัดทำข้อมูลข่าวสารที่เป็นประโยชน์ต่อนักศึกษาและศิษย์เก่า เช่น</li> </ol>	<p>3.1-2-1 ภาพบอร์ดประชาสัมพันธ์ของคณะวิทยาการจัดการ</p> <p>3.1-2-2 ตู้แสดงความ</p>
---	---	---	--	---

มี	ข้อ	เกณฑ์การประเมิน	ผลดำเนินงาน	หลักฐาน
			<p>ข้อมูลทุนการศึกษา ทุนวิจัย การรับสมัครงาน ข่าวสารวิชาการ ที่นักศึกษาจำเป็นต้องรู้ผ่านบอร์ดประชาสัมพันธ์ ข่าวสารของคณะวิทยาการจัดการ (3.1-2-1)</p> <p>2. มีช่องทางให้นักศึกษาหรือผู้เกี่ยวข้องได้ให้ข้อเสนอแนะเพื่อการปรับปรุงการให้บริการโดย ผ่านผู้แสดงความความคิดเห็น (3.1-2-2) และผ่านทางเว็บไซต์ของคณะ (3.1-2-3)</p>	<p>คิดเห็น</p> <p>3.1-2-3 เว็บไซต์ของคณะวิทยาการจัดการ</p>
☑	3	มีการจัดกิจกรรมเพื่อพัฒนาประสบการณ์ทางวิชาการและวิชาชีพแก่นักศึกษา	<p>สาขามีการจัดกิจกรรมเพื่อพัฒนาประสบการณ์ทางวิชาการโดยมีการจัดโครงการอบรม “การเขียนโครงร่างการค้นคว้าอิสระสำหรับนักศึกษา (3.1-3-1) และโครงการอบรมการพัฒนาประสบการณ์ทางวิชาการและวิชาชีพ (3.1-3-2)</p>	<p>3.1-3-1 รายงานผลโครงการ</p> <p>3.1-3-2 รายงานผลโครงการ</p>
☑	4	มีการจัดบริการข้อมูลข่าวสารที่เป็นประโยชน์ต่อศิษย์เก่า	<p>สาขามีการจัดบริการข้อมูลข่าวสารที่เป็นประโยชน์แก่ศิษย์เก่า เช่น ข้อมูลกิจกรรมการประชุมวิชาการ สัมมนา ทุนการศึกษา</p> <p>ต่อทุนวิจัย รับสมัครงานโดยผ่านเว็บไซต์ของคณะวิทยาการจัดการ (3.1-4-1) และบอร์ดประชาสัมพันธ์ของคณะวิทยาการจัดการ (3.1-4-2) และผ่านทาง <a href="http://www.facebook.com">www.facebook.com</a> (3.1-4-3)</p>	<p>3.1-4-1 เว็บไซต์ของคณะวิทยาการจัดการ</p> <p>3.1-4-2 ภาพบอร์ดประชาสัมพันธ์ของคณะวิทยาการจัดการ</p> <p>3.1-4-3 <a href="http://www.facebook.com">www.facebook.com</a></p>



มี	ข้อ	เกณฑ์การประเมิน	ผลดำเนินงาน	หลักฐาน
☑	5	มีการจัดกิจกรรมเพื่อพัฒนาความรู้และประสบการณ์ให้ศิษย์เก่า	<p>สาขามีการจัดกิจกรรมทางวิชาการและวิชาชีพเพื่อพัฒนาความรู้และประสบการณ์สำหรับศิษย์เก่า ดังนี้</p> <ol style="list-style-type: none"> <li>1. มีการจัดกิจกรรมวิชาการและวิชาชีพ เช่น โครงการอบรมการพัฒนาประสบการณ์ทางวิชาการและวิชาชีพ (3.1-5-1)</li> <li>2. มีช่องทางให้ศิษย์เก่าได้ให้ข้อเสนอแนะเพื่อปรับปรุงกิจกรรม โดยผ่านเว็บไซต์ของคณะวิทยาการจัดการ (3.1-5-2) และแสดงความเห็น (3.1-5-3)</li> </ol>	<p>3.1-5-1 รายงานโครงการพัฒนาประสบการณ์ทางวิชาชีพแก่ศิษย์เก่า</p> <p>3.1-5-2 ผ่านเว็บไซต์ของคณะวิทยาการจัดการ</p> <p>3.1-5-3 ตู้อแสดงความเห็น</p>
☑	6	มีผลการประเมินคุณภาพของการให้บริการในข้อ 1 – 3 ทุกข้อไม่ต่ำกว่า 3.51 จากคะแนนเต็ม 5	<p>สาขามีระบบติดตามประเมินผลการให้บริการทุกด้านแก่นักศึกษาและศิษย์เก่า โดยใช้แบบสำรวจความพึงพอใจของนักศึกษาต่อการให้บริการ (3.1-6-1) โดยมีผลการประเมินคุณภาพของการให้บริการแก่นักศึกษาเกี่ยวกับด้านการจัดการให้คำปรึกษาทางวิชาการและการแนะนำการใช้ชีวิตแก่นักศึกษา โดยมีคะแนนเฉลี่ยเท่ากับ 4.09 (3.1-6-2)</p> <p>ด้านการจัดบริการข้อมูลข่าวสารที่เป็นประโยชน์ต่อนักศึกษาโดยมีคะแนนเฉลี่ยเท่ากับ 3.83 (3.1-6-2) และด้านการจัดกิจกรรมเพื่อพัฒนาประสบการณ์ทางวิชาการและวิชาชีพแก่นักศึกษาโดยมีคะแนน</p>	<p>3.1-6-1 แบบสำรวจความพึงพอใจของนักศึกษาต่อการบริการ</p> <p>3.1-6-2 รายงานผลการสำรวจความพึงพอใจของนักศึกษาต่อการให้บริการ ปีการศึกษา 2555</p>

มี	ข้อ	เกณฑ์การประเมิน	ผลดำเนินงาน	หลักฐาน
			เฉลี่ยเท่ากับ 4.13 (3.1-6-2)	
<input checked="" type="checkbox"/>	7	มีการนำผลการประเมินคุณภาพของการให้บริการมาใช้เป็นข้อมูลในการพัฒนาการจัดบริการที่สนองความต้องการของนักศึกษา	สาขานำสรุปผลการประเมินคุณภาพของการให้บริการมาประชุมในคณะกรรมการเพื่อวางแผนการให้บริการการพัฒนา การจัดบริการที่สนองความต้องการของนักศึกษา (3.1-7-1), (3.1-7-2)	3.1-7-1 หนังสือเชิญประชุม 3.1-7-2 รายงานการประชุม

การประเมินตนเอง :

เป้าหมาย	ผลดำเนินงาน	คะแนนการประเมินตนเอง	บรรลุ/ไม่บรรลุ	เป้าหมายปีต่อไป
6	7	5	บรรลุ	7

#### จุดแข็ง/แนวทางเสริมจุดแข็ง

สาขาวิชา มีระบบกลไกการคำปรึกษาและบริการด้านข้อมูลข่าวสารที่เป็นประโยชน์ต่อนักศึกษาปัจจุบัน และศิษย์เก่า โดยมีการจัดกิจกรรมเพื่อพัฒนาประสบการณ์ทางวิชาการและวิชาชีพแก่นักศึกษา มีการประเมินผล และนำผลการประเมินมาใช้เพื่อปรับปรุงและพัฒนาต่อไป

#### จุดที่ควรพัฒนา/ข้อเสนอแนะในการปรับปรุง

ควรมีการนำผลการประเมินคุณภาพของการให้บริการมาใช้เป็นข้อมูลในการพัฒนาการจัดบริการที่สนองความต้องการของนักศึกษาเป็นรูปธรรม

ตัวบ่งชี้ที่ 3.2 : ระบบและกลไกการส่งเสริมกิจกรรมนักศึกษา

ชนิดของตัวบ่งชี้ : กระบวนการ

เกณฑ์การประเมิน :

คะแนน 1	คะแนน 2	คะแนน 3	คะแนน 4	คะแนน 5
มีการดำเนินการ	มีการดำเนินการ	มีการดำเนินการ	มีการดำเนินการ	มีการดำเนินการ
1 ข้อ	2 ข้อ	3 หรือ 4 ข้อ	5 ข้อ	6 ข้อ

เกณฑ์มาตรฐาน : ข้อ

ผลการประเมินตนเอง

มี	ข้อ	เกณฑ์การประเมิน	ผลดำเนินงาน	หลักฐาน
<input checked="" type="checkbox"/>	1	สถาบันจัดทำแผนการจัดกิจกรรมพัฒนานักศึกษาที่ส่งเสริมผลการเรียนรู้ตามกรอบมาตรฐานคุณวุฒิระดับอุดมศึกษาแห่งชาติทุกด้าน	สาขามีการจัดทำแผนการจัดกิจกรรมพัฒนานักศึกษาที่ส่งเสริมผลการเรียนรู้ตามกรอบมาตรฐานคุณวุฒิระดับอุดมศึกษาแห่งชาติทุกด้าน ดังนี้ 1. มีแผนการจัดกิจกรรมพัฒนานักศึกษา ประจำปี 2555 (3.2-1-1) 2. มีการแต่งตั้งคณะกรรมการดำเนินงานทำหน้าที่ความรับผิดชอบการส่งเสริมกิจกรรมเพื่อพัฒนานักศึกษา (3.2-1-2) 3. มีการกำหนดตัวบ่งชี้ความสำเร็จ	3.2-1-1 แผนการจัดกิจกรรมพัฒนานักศึกษา 3.2-1-2 คำสั่งแต่งตั้งคณะกรรมการดำเนินงาน 3.2-1-3 โครงการ

มี	ข้อ	เกณฑ์การประเมิน	ผลดำเนินงาน	หลักฐาน
			ของการจัดกิจกรรมการพัฒนา นักศึกษาตามกรอบมาตรฐานคุณวุฒิ ระดับ อุดมศึกษาแห่งชาติและตัวบ่งชี้ เฉพาะ (3.2-1-3)	
<input checked="" type="checkbox"/>	2	มีกิจกรรมให้ความรู้และทักษะ การประกันคุณภาพการศึกษาแก่นักศึกษา	สาขามีการจัดโครงการอบรม การประกันคุณภาพให้กับนักศึกษา (3.2-2-1)	3.2-2-1 รายงานผล โครงการ
<input checked="" type="checkbox"/>	3	มีการส่งเสริมให้นักศึกษานำ ความรู้ด้านการประกันคุณภาพ ไปใช้ในการจัดกิจกรรมที่ดำเนิน การโดยนักศึกษาอย่างน้อย 5 ประเภทสำหรับระดับปริญญาตรี และอย่างน้อย 2 ประเภทสำหรับ ระดับบัณฑิตศึกษา จากกิจกรรม ต่อไปนี้  - กิจกรรมวิชาการที่ส่งเสริม คุณลักษณะบัณฑิตที่พึงประสงค์  - กิจกรรมกีฬาหรือการส่งเสริม สุขภาพ  - กิจกรรมบำเพ็ญประโยชน์หรือ รักษาสีสิ่งแวดล้อม  - กิจกรรมเสริมสร้างคุณธรรม และจริยธรรม  - กิจกรรมส่งเสริมศิลปะและ วัฒนธรรม	สาขามีการส่งเสริมให้นักศึกษานำ ความรู้ด้านการประกันคุณภาพไปใช้ ในการจัดทำโครงการ/กิจกรรม และ ให้ ครอบคลุมกิจกรรม 5 ประเภท ได้แก่  1. กิจกรรมวิชาการที่ส่งเสริม คุณลักษณะบัณฑิตที่พึงประสงค์ เช่น โครงการธรรมะและจริยธรรม ในการบริหารงานสำหรับนักศึกษา รุ่น 8 (3.2-3-1)  2. กิจกรรมกีฬาหรือการส่งเสริม สุขภาพ ได้แก่ โครงการสืบสาน ศิลปวัฒนธรรม สานสัมพันธ์น้องพี่ ร่วมบำเพ็ญประโยชน์สาธารณะ (3.2-3-2)  3. กิจกรรมบำเพ็ญประโยชน์หรือ รักษาสีสิ่งแวดล้อม ได้แก่ โครงการ สืบสานศิลปวัฒนธรรม สานสัมพันธ์ น้องพี่ ร่วมบำเพ็ญประโยชน์ สาธารณะ (3.2-3-2)  4. กิจกรรมเสริมสร้างคุณธรรม และจริยธรรม ได้แก่ โครงการธรรมะ และจริยธรรมในการบริหารงาน	3.2-3-1 รายงานผล โครงการ  3.2-3-2 รายงานผล โครงการ  3.2-3-3 รายงาน ผลโครงการ

มี	ข้อ	เกณฑ์การประเมิน	ผลดำเนินงาน	หลักฐาน
			<p>สำหรับนักศึกษา รุ่น 8 (3.2-3-1) และโครงการสืบสานศิลปวัฒนธรรม สานสัมพันธ์น้องพี่ ร่วมบำเพ็ญประโยชน์สาธารณะ (3.2-3-2)</p> <p>5. กิจกรรมส่งเสริมศิลปะและวัฒนธรรม ได้แก่ โครงการพิธีไหว้ครู และรดน้ำดำหัว ประจำปีการศึกษา 2555 (3.2-3-3)</p>	
<input checked="" type="checkbox"/>	4	มีการสนับสนุนให้นักศึกษาสร้างเครือข่ายพัฒนาคุณภาพภายในสถาบันและระหว่างสถาบัน และมีกิจกรรมร่วมกัน	<p>สาขาส่งเสริมให้นักศึกษาสร้างเครือข่าย โดยจัดโครงการสนับสนุนนักศึกษาสร้างเครือข่ายพัฒนาคุณภาพเพื่อทำกิจกรรมร่วมกันระหว่างมหาวิทยาลัยราชภัฏหมู่บ้านจอมบึง กับสถาบันบัณฑิตพัฒนบริหารศาสตร์ (3.2-4-1), (3.2-4-2) และมีโครงการไหว้ครูและรดน้ำดำหัว (3.2-4-3)</p>	<p>3.2-4-1 บันทึกขออนุมัติโครงการ</p> <p>3.2-4-2 คำสั่งแต่งตั้งและประมวลภาพโครงการ</p> <p>3.2-4-3 รายงานผลโครงการไหว้ครูและรดน้ำดำหัว ประจำปีการศึกษา 2555</p>
<input checked="" type="checkbox"/>	5	มีการประเมินความสำเร็จตามวัตถุประสงค์ของแผนการจัดกิจกรรมพัฒนานักศึกษา	<p>สาขามีการประเมินผลความสำเร็จตามวัตถุประสงค์ของแผนการจัดกิจกรรมพัฒนานักศึกษา (3.2.5-1)</p>	<p>3.2-5-1 สรุปผลการประเมิน</p>
<input checked="" type="checkbox"/>	6	มีการนำผลการประเมินไปปรับปรุงแผนหรือปรับปรุงการจัดกิจกรรมเพื่อพัฒนานักศึกษา	<p>สาขานำผลการประเมินมาประชุมในคณะกรรมการ เพื่อวางแผนเกี่ยวกับการปรับปรุงการจัดกิจกรรมเพื่อพัฒนานักศึกษา (3.2-6-1), (3.2-6-2)</p>	<p>3.2-6-1 หนังสือเชิญประชุม</p> <p>3.2-6-2 รายงานการประชุม</p>

การประเมินตนเอง :

เป้าหมาย	ผลดำเนินงาน	คะแนนการประเมินตนเอง	บรรลุ/ไม่บรรลุ	เป้าหมายปีต่อไป
5	6	5	บรรลุ	6

จุดแข็ง/แนวทางเสริมจุดแข็ง

สาขาวิชาร่วมมือกับคณะวิทยาการจัดการมีการจัดกิจกรรมพัฒนานักศึกษาด้านงานการประกันคุณภาพ และมีการส่งเสริมให้นักศึกษาดำเนินกิจกรรมพัฒนานักศึกษาครบทั้ง 5 ด้าน

จุดที่ควรพัฒนา/ข้อเสนอแนะในการปรับปรุง

สาขาวิชาควรมีการนำผลการประเมินไปปรับปรุงแผนหรือปรับปรุงการจัดกิจกรรมเพื่อพัฒนานักศึกษา

องค์ประกอบที่ 4 การวิจัย

## จุดแข็ง/แนวทางเสริมจุดแข็ง

สาขาวิชามีระบบกลไกบริหารงานวิจัยและงานสร้างสรรค์ซึ่งใช้คณะกรรมการบริหารหลักสูตร เป็นผู้กำกับ ติดตาม และสนับสนุนเป็นหลัก ตลอดทั้งคณะกรรมการบริหารหลักสูตรมีความชำนาญในด้านการวิจัย

## จุดที่ควรพัฒนา/ข้อเสนอแนะในการปรับปรุง

สาขาวิจัยควรกำหนดการทำวิจัยในท้องถิ่นเพื่อนำไปใช้ประโยชน์เพิ่มขึ้น และควรร่วมกับนักศึกษาทำเป็นชุดโครงการ

## วิธีปฏิบัติที่ดี/นวัตกรรม

1. สาขาวิชาเชิญผู้ทรงคุณวุฒิที่เชี่ยวชาญที่มีประสบการณ์การทำชุดโครงการวิจัย มาให้ความรู้ คณะกรรมการสาขาและนักศึกษา ตลอดทั้งเชิญผู้ทรงคุณวุฒิมาเป็นที่ปรึกษา
2. คณะกรรมการสาขาประชุมเชิงปฏิบัติการ เพื่อทำโครงร่างชุดโครงการวิจัย
3. เสนอแหล่งทุนต่าง ๆ เพื่อขอการสนับสนุนทุนวิจัย

## ตัวบ่งชี้ จำนวน 3 ตัวบ่งชี้ คือ

- 4.1 ระบบและกลไกการพัฒนางานวิจัยหรืองานสร้างสรรค์
- 4.2 ระบบและกลไกการจัดการความรู้จากงานวิจัยหรืองานสร้างสรรค์
- 4.3 เงินสนับสนุนงานวิจัยหรืองานสร้างสรรค์ต่อจำนวนอาจารย์ประจำและนักวิจัย

ตัวบ่งชี้ที่ 4.1 : ระบบและกลไกการพัฒนางานวิจัยหรืองานสร้างสรรค์

ชนิดของตัวบ่งชี้ : กระบวนการ

เกณฑ์การประเมิน :

คะแนน 1	คะแนน 2	คะแนน 3	คะแนน 4	คะแนน 5
มีการดำเนินการ 1 ข้อ ตามเกณฑ์ทั่วไป	มีการดำเนินการ 2 หรือ 3 ข้อ ตามเกณฑ์ทั่วไป	มีการดำเนินการ 4 หรือ 5 ข้อ ตามเกณฑ์ทั่วไป	มีการดำเนินการ 6 หรือ 7 ข้อ ตามเกณฑ์ทั่วไป	มีการดำเนินการครบ 7 ข้อตามเกณฑ์ทั่วไปและ เกณฑ์มาตรฐานเพิ่มเติม เฉพาะกลุ่ม

เกณฑ์มาตรฐาน : ข้อ

ผลการประเมินตนเอง

มี	ข้อ	เกณฑ์การประเมิน	ผลดำเนินงาน	หลักฐาน
----	-----	-----------------	-------------	---------



มี	ข้อ	เกณฑ์การประเมิน	ผลดำเนินงาน	หลักฐาน
<input checked="" type="checkbox"/>	1	มีระบบและกลไกบริหารงานวิจัยหรืองานสร้างสรรค์ เพื่อให้บรรลุเป้าหมายตามแผนด้านการวิจัยของสถาบัน และดำเนินการตามระบบที่กำหนด	สาขามีระบบและกลไกบริหารงานวิจัยหรืองานสร้างสรรค์ (4.1-1-1) และ (4.1-1-2)	4.1-1-1 ระบบและกลไกบริหารงานวิจัยหรืองานสร้างสรรค์ 4.1-1-2 คำสั่งแต่งตั้งคณะกรรมการหลักสูตร
<input checked="" type="checkbox"/>	2	มีการบูรณาการกระบวนการวิจัยหรืองานสร้างสรรค์กับการจัดการเรียนการสอน	มีการนำงานวิจัยเรื่องกลยุทธ์การตลาดของผลิตภัณฑ์โอ่งมังกรในจังหวัดราชบุรี มาบูรณาการเกี่ยวกับการเรียนการสอนในรายวิชาการจัดการการตลาดเชิงกลยุทธ์ (4.1-2-1), (4.1-2-2)	4.1-2-1 รายงานผลการวิจัยเรื่องกลยุทธ์การตลาดของผลิตภัณฑ์โอ่งมังกรในจังหวัดราชบุรี 4.1-2-2 มคอ. 3
<input checked="" type="checkbox"/>	3	มีการพัฒนาศักยภาพด้านการวิจัยหรืองานสร้างสรรค์และให้ความรู้ด้านจรรยาบรรณการวิจัยแก่อาจารย์ประจำและนักวิจัย	1. มีโครงการอบรมการเขียนรายงานผลการวิจัย (4.1-3-1) 2. มีการจัดทำเอกสารจริยธรรมสำหรับนักวิจัยเผยแพร่ให้กับอาจารย์ประจำและนักวิจัย (4.1-3-2)	4.1-3-1 รายงานผลโครงการอบรมการเขียนรายงานผลการวิจัย 4.1-3-2 เอกสารเผยแพร่จริยธรรมฯ
<input checked="" type="checkbox"/>	4	มีการจัดสรรงบประมาณของสถาบัน เพื่อเป็นทุนวิจัยหรืองานสร้างสรรค์	สาขาจัดสรรงบประมาณจากมหาวิทยาลัยคณะ และของสาขาวิชา เพื่อทำวิจัย (4.1-4-1) และ (4.1-4-2)	4.1-4-1 ประกาศ ผู้ได้รับทุนวิจัยของคณะของมหาวิทยาลัย 4.1-4-2 รายชื่อ งานวิจัยของสาขาวิชา
<input checked="" type="checkbox"/>	5	มีการสนับสนุนพันธกิจด้านการวิจัยหรืองานสร้างสรรค์ตามอัตลักษณ์ของสถาบันอย่างน้อยใน	1. สาขาวิชาใช้ห้องปฏิบัติการวิจัยห้องสมุด แหล่งค้นคว้าของมหาวิทยาลัย (4.1-5-1)	4.1-5-1 ภาพห้องปฏิบัติการวิจัยห้องสมุด แหล่ง

มี	ข้อ	เกณฑ์การประเมิน	ผลดำเนินงาน	หลักฐาน
		<p>ประเด็นต่อไปนี้</p> <ul style="list-style-type: none"> <li>- ห้องปฏิบัติการวิจัยฯ หรือหน่วยวิจัยฯ หรือศูนย์เครื่องมือ หรือศูนย์ให้คำปรึกษาและสนับสนุนการวิจัยฯ</li> <li>- ห้องสมุดหรือแหล่งค้นคว้าข้อมูลสนับสนุนการวิจัยฯ</li> <li>- สิ่งอำนวยความสะดวกหรือการรักษาความปลอดภัยในการวิจัยฯ เช่น ระบบเทคโนโลยีสารสนเทศ ระบบรักษาความปลอดภัยในห้องปฏิบัติการวิจัย</li> <li>- กิจกรรมวิชาการที่ส่งเสริมงานวิจัยฯ เช่น การจัดประชุมวิชาการ การจัดแสดงงานสร้างสรรค์ การจัดให้มีศาสตราจารย์อาคันตุกะหรือศาสตราจารย์รับเชิญ (visiting professor)</li> </ul>	<p>2. จัดหาสิ่งอำนวยความสะดวก เช่น คอมพิวเตอร์ ระบบอินเทอร์เน็ต ให้กับอาจารย์ในสาขาวิชาทุกคน (4.1-5-2)</p> <p>3. มีการส่งเสริมให้อาจารย์ไปร่วมประชุม เสนอผลงานวิจัย เพื่อเผยแพร่งานวิจัย (4.1-5-3)</p>	<p>คั่นคว่ำของมหาวิทยาลัย</p> <p>4.1-5-2 ภาพคอมพิวเตอร์อินเทอร์เน็ตที่โต๊ะอาจารย์ในสาขาวิชา</p> <p>4.1-5-3 กำหนดการประชุมการนำเสนอผลงานวิจัยและสื่อบัตร</p>
<input checked="" type="checkbox"/>	6	มีการติดตามและประเมินผลการสนับสนุนในข้อ 4 และข้อ 5 อย่างครบถ้วนทุกประเด็น	อาจารย์ประจำสาขาวิชาที่ได้รับทุนสนับสนุนงานวิจัยที่ได้รับการติดตามการใช้งบประมาณจากสถาบันวิจัย และคณะอย่างต่อเนื่อง (4.1-6-1)	4.1-6-1 บันทึกข้อความนำส่งรายงานวิจัย
<input checked="" type="checkbox"/>	7	มีการนำผลการประเมินไปปรับปรุงการสนับสนุนพันธกิจด้านการวิจัยหรืองานสร้างสรรค์ของสถาบัน	นำผลการประเมินเสนอสถาบันเพื่อใช้เป็นข้อมูลในการปรับปรุงการสนับสนุนพันธกิจด้านการวิจัย (4.1-7-1), (4.1-7-2)	4.1-7-1 ใบเสนอผลการประเมิน 4.1.7-2 สรุปผลการประเมิน
<input checked="" type="checkbox"/>	8	มีระบบและกลไกเพื่อสร้างงานวิจัย	มีระบบและกลไกในการพัฒนา	4.1.8-1 แผนผังของ

มี	ข้อ	เกณฑ์การประเมิน	ผลดำเนินงาน	หลักฐาน
		หรืองานสร้างสรรค์บนพื้นฐานภูมิปัญญาท้องถิ่นหรือจากสภาพปัญหาของสังคม เพื่อตอบสนองความต้องการของท้องถิ่นและสังคมและดำเนินการตามระบบที่กำหนด	หัวข้อวิจัยเกี่ยวกับภูมิปัญญาและความต้องการของท้องถิ่น  (4.1.8-1), (4.1.8-2)	ระบบและกลไก  4.1.8-2 รายงานการวิจัยเรื่องกลยุทธ์การตลาดของผลิตภัณฑ์โอ่งมังกรในจังหวัดราชบุรี

การประเมินตนเอง :

เป้าหมาย	ผลดำเนินงาน	คะแนนการประเมินตนเอง	บรรลุ/ไม่บรรลุ	เป้าหมายปีต่อไป
7	8	5	บรรลุ	8

จุดแข็ง/แนวทางเสริมจุดแข็ง

พัฒนาอาจารย์ในสาขาวิชาให้มีความเชี่ยวชาญสูงขึ้น และเชิญผู้ทรงคุณวุฒิมาเป็นที่ปรึกษางานวิจัยของสาขาวิชา

จุดที่ควรพัฒนา/ข้อเสนอแนะในการปรับปรุง

ควรสร้างแรงจูงใจและสนับสนุนการทำวิจัยของสาขาวิชาให้มากขึ้น และควรมีระบบและกลไกเพื่อสร้างงานวิจัยหรืองานสร้างสรรค์บนพื้นฐานภูมิปัญญาท้องถิ่นหรือจากสภาพปัญหาของสังคม เพื่อตอบสนองความต้องการของท้องถิ่นและสังคมและดำเนินการตามระบบที่กำหนด

ตัวบ่งชี้ที่ 4.2 : ระบบและกลไกการจัดการความรู้จากงานวิจัยหรืองานสร้างสรรค์

ชนิดของตัวบ่งชี้ : กระบวนการ

เกณฑ์การประเมิน :

คะแนน 1	คะแนน 2	คะแนน 3	คะแนน 4	คะแนน 5
มีการดำเนินการ 1 ข้อ	มีการดำเนินการ 2 ข้อ	มีการดำเนินการ 3 ข้อ	มีการดำเนินการ 4 ข้อ	มีการดำเนินการ 5 ข้อ

เกณฑ์มาตรฐาน : ข้อ

ผลการประเมินตนเอง

มี	ข้อ	เกณฑ์การประเมิน	ผลดำเนินงาน	หลักฐาน
<input checked="" type="checkbox"/>	1	มีระบบและกลไกสนับสนุนการเผยแพร่ผลงานวิจัยหรืองานสร้างสรรค์ในการประชุมวิชาการหรือการตีพิมพ์ในวารสารระดับชาติหรือนานาชาติ และมีการเผยแพร่	สาขาวิชา มีระบบและกลไกสนับสนุนการเผยแพร่ผลงานวิจัยหรืองานสร้างสรรค์ เพื่อให้ผลงานวิจัยหรืองานสร้างสรรค์ (4.2-1-1)	4.2-1-1 ระบบและกลไกสนับสนุนการเผยแพร่ผลงานวิจัยหรืองานสร้างสรรค์

มี	ข้อ	เกณฑ์การประเมิน	ผลดำเนินงาน	หลักฐาน
		ผลงานวิจัยหรืองานสร้างสรรค์ในการประชุมวิชาการหรือการตีพิมพ์ในวารสารระดับชาติหรือนานาชาติ		
<input checked="" type="checkbox"/>	2	มีระบบและกลไกการรวบรวม คัดสรร วิเคราะห์และสังเคราะห์ความรู้จากงานวิจัยหรืองานสร้างสรรค์เพื่อให้เป็นองค์ความรู้ที่คนทั่วไปเข้าใจได้ และดำเนินการตามระบบที่กำหนด	สาขามีการรวบรวมคัดสรร วิเคราะห์ ความรู้จากงานวิจัย (4.2-2-1), (4.2-2-2)	4.2-2-1 รายงาน 4.2-2-2 คำสั่งแต่งตั้งคณะกรรมการคัดสรรงานวิจัย
<input checked="" type="checkbox"/>	3	มีการประชาสัมพันธ์และเผยแพร่องค์ความรู้จากงานวิจัยหรืองานสร้างสรรค์ที่ได้จากข้อ 2 สู่นักเรียนและผู้เกี่ยวข้อง	มีการนำเสนองานวิจัยในวารสารระดับชาติ (4.2-3-1) และเว็บไซต์ (thailis.com) (4.2-3-2)	4.2-3-1 วารสารการประชุมวิชาการนเรศวรวิจัย ครั้งที่ 8 4.2-3-2 เว็บไซต์ (thailis.com)
<input checked="" type="checkbox"/>	4	มีการนำผลงานงานวิจัยหรืองานสร้างสรรค์ไปใช้ให้เกิดประโยชน์ และมีการรับรองการใช้ประโยชน์จริงจากหน่วยงานภายนอกหรือชุมชน	มีการนำผลงานวิจัยไปให้ผู้ประกอบการใช้ประโยชน์ (4.2-4-1)	4.2-4-1 หนังสือรับรองการใช้ประโยชน์ฯ
<input checked="" type="checkbox"/>	5	มีระบบและกลไกเพื่อช่วยในการคุ้มครองสิทธิของงานวิจัยหรืองานสร้างสรรค์ที่นำไปใช้ประโยชน์ และดำเนินการตามระบบที่กำหนด	สาขาวิชามีระบบและกลไกเพื่อช่วยในการคุ้มครองสิทธิของงานวิจัยหรืองานสร้างสรรค์ที่นำไปใช้ประโยชน์ (4.2-5-1)	4.2-5-1 มีระบบและกลไกเพื่อช่วยในการคุ้มครองสิทธิของงานวิจัยหรืองานสร้างสรรค์ที่นำไปใช้ประโยชน์

การประเมินตนเอง :

เป้าหมาย	ผลดำเนินงาน	คะแนนการประเมินตนเอง	บรรลุ/ไม่บรรลุ	เป้าหมายปีต่อไป
3	5	5	บรรลุ	5

#### จุดแข็ง/แนวทางเสริมจุดแข็ง

เชิญผู้เชี่ยวชาญด้านการจัดการความรู้จากงานวิจัย มาประชุมเชิงปฏิบัติการร่วมกับสาขาวิชา เพื่อพัฒนาอาจารย์ให้มีทักษะด้านการจัดการความรู้งานวิจัย

#### จุดที่ควรพัฒนา/ข้อเสนอแนะในการปรับปรุง

สร้างทีมการจัดการความรู้ด้านงานวิจัยของสาขา และทำแผนกำหนดตารางการปฏิบัติงานด้านการจัดการความรู้งานวิจัยให้ชัดเจน

ตัวบ่งชี้ที่ 4.3 : เงินสนับสนุนงานวิจัยหรืองานสร้างสรรค์ ต่อจำนวนอาจารย์ประจำและ  
นักวิจัย

ชนิดของตัวบ่งชี้ : ปัจจัยนำเข้า

เกณฑ์การประเมิน : โดยการแปลงจำนวนเงินต่อจำนวนอาจารย์ประจำและนักวิจัยประจำเป็น  
คะแนนระหว่าง 0 – 5

#### 1. เกณฑ์เฉพาะสถาบันกลุ่ม ข และ ค2 จำแนกเป็น 3 กลุ่มสาขาวิชา

##### 1.1 กลุ่มสาขาวิชาวิทยาศาสตร์และเทคโนโลยี

จำนวนเงินสนับสนุนงานวิจัยหรืองานสร้างสรรค์จากภายในและภายนอกสถาบันที่  
กำหนดให้เป็นคะแนนเต็ม 5 = 60,000 บาทขึ้นไปต่อคน

##### 1.2 กลุ่มสาขาวิชาวิทยาศาสตร์สุขภาพ

จำนวนเงินสนับสนุนงานวิจัยหรืองานสร้างสรรค์จากภายในและภายนอกสถาบันที่  
กำหนดให้เป็นคะแนนเต็ม 5 = 50,000 บาทขึ้นไปต่อคน

##### 1.3 กลุ่มสาขาวิชามนุษยศาสตร์และสังคมศาสตร์

จำนวนเงินสนับสนุนงานวิจัยหรืองานสร้างสรรค์จากภายในและภายนอกสถาบันที่  
กำหนดให้เป็นคะแนนเต็ม 5 = 25,000 บาทขึ้นไปต่อคน

#### ข้อมูลการคำนวณ

ข้อมูลพื้นฐาน	จำนวน
จำนวนเงินสนับสนุนงานวิจัยหรืองานสร้างสรรค์จากภายในสถาบัน	460,000
จำนวนเงินสนับสนุนงานวิจัยหรืองานสร้างสรรค์จากภายนอกสถาบัน	-
จำนวนอาจารย์ประจำทั้งหมด (ไม่นับผู้ลาศึกษาต่อ)	5

จำนวนนักวิจัยประจำทั้งหมด (ไม่นับผู้ลาศึกษาต่อ)	3
---	---

สูตรการคำนวณ :

1. คำนวณจำนวนเงินสนับสนุนงานวิจัยหรืองานสร้างสรรค์จากภายในและภายนอกสถาบันต่อจำนวนอาจารย์ประจำและนักวิจัยประจำ

จำนวนเงินสนับสนุนงานวิจัยฯ = 
$$\frac{\text{จำนวนเงินสนับสนุนงานวิจัยฯจากภายในและภายนอก}}{\text{จำนวนอาจารย์ประจำและนักวิจัยประจำ}}$$

2. แปลงจำนวนเงินที่คำนวณได้ในข้อ 1 เทียบกับคะแนนเต็ม 5

คะแนนที่ได้ = 
$$\frac{\text{จำนวนเงินสนับสนุนงานวิจัยฯจากภายในและภายนอก} \times 5}{\text{จำนวนเงินสนับสนุนงานวิจัยฯที่กำหนดให้เป็นคะแนนเต็ม 5}}$$

สรุปคะแนนที่ได้ในระดับคณะวิชาและระดับสถาบัน

- คะแนนที่ได้ในระดับคณะวิชา = ค่าเฉลี่ยของคะแนนที่ได้ของทุกกลุ่มสาขาวิชาในคณะวิชา
- คะแนนที่ได้ในระดับสถาบัน = ค่าเฉลี่ยของคะแนนที่ได้ของทุกคณะวิชาในสถาบัน

การประเมินตนเอง :

เป้าหมาย	ผลดำเนินงาน	คะแนนการประเมินตนเอง	บรรลุ/ไม่บรรลุ	เป้าหมายปีต่อไป
26,000	460,000	5	บรรลุ	50,000

ผลการดำเนินงาน

ในปีการศึกษา 2555 สาขาวิชาได้รับการสนับสนุนทำวิจัย จำนวน 3 เรื่อง เป็นเงิน 460,000 บาท คณะกรรมการสาขา มี 5 คน ดังนั้น จำนวนเงินที่สนับสนุนต่ออาจารย์ประจำ เท่ากับ 92,000 บาท



## รายการหลักฐาน

4.3-1-1 รายชื่ออาจารย์ที่ทำวิจัย และหัวข้อเรื่องวิจัย รวมทั้งงบประมาณที่ได้รับ

## จุดแข็ง/แนวทางเสริมจุดแข็ง

หาแหล่งทุนสนับสนุนการทำวิจัยในลักษณะชุดโครงการวิจัย และตอบสนองกับความต้องการของท้องถิ่น

## จุดที่ควรพัฒนา/ข้อเสนอแนะในการปรับปรุง

พัฒนาอาจารย์ในสาขาให้มีความรู้และทักษะการทำชุดโครงการวิจัย

## องค์ประกอบที่ 5 การบริการทางวิชาการแก่สังคม

### จุดแข็ง/แนวทางเสริมจุดแข็ง

สาขาวิชาการร่วมมือกับคณะวิทยาการจัดการ และมหาวิทยาลัย มีระบบและกลไกการให้บริการวิชาการ และมีการบูรณาการงานบริการวิชาการกับการเรียนการสอน และการค้นคว้าอิสระ

### จุดที่ควรพัฒนา/ข้อเสนอแนะในการปรับปรุง

ไม่มี

### วิธีปฏิบัติที่ดี/นวัตกรรม

งานวิจัยด้านบริการวิชาการ

ตัวบ่งชี้ จำนวน 2 ตัวบ่งชี้ คือ

5.1 ระบบและกลไกการบริการทางวิชาการแก่สังคม

5.2 กระบวนการบริการทางวิชาการให้เกิดประโยชน์ต่อสังคม

ชนิดของตัวบ่งชี้ : กระบวนการ

เกณฑ์การประเมิน :

คะแนน 1	คะแนน 2	คะแนน 3	คะแนน 4	คะแนน 5
มีการดำเนินการ 1 ข้อ	มีการดำเนินการ 2 ข้อ	มีการดำเนินการ 3 ข้อ	มีการดำเนินการ 4 ข้อ	มีการดำเนินการ 5 ข้อ

เกณฑ์มาตรฐาน : ข้อ

#### ผลการประเมินตนเอง

มี	ข้อ	เกณฑ์การประเมิน	ผลดำเนินงาน	หลักฐาน
<input checked="" type="checkbox"/>	1	มีระบบและกลไกการบริการทางวิชาการแก่สังคม และดำเนินการตามระบบที่กำหนด	สาขามีระบบและกลไกการบริการทางวิชาการแก่สังคม ดังนี้ 1. มีแผนผังระบบและกลไกการบริการทางวิชาการแก่สังคม การวางแผนการจัดบริการทางวิชาการแก่สังคม (5.1-1-1) 2. มีการแต่งตั้งคณะกรรมการดำเนินงาน (5.1-1-2)	5.1-1-1 แผนผังระบบและกลไก 5.1-1-2 คำสั่งแต่งตั้งคณะกรรมการดำเนินงานตามโครงการ
<input checked="" type="checkbox"/>	2	มีการบูรณาการงานบริการทางวิชาการแก่สังคมกับการเรียนการสอน	มีการนำผลงานทางวิชาการไปใช้ในกระบวนการเรียนการสอน (5.1-2-1)	5.1-2-1 มคอ. 3 วิชาการตลาดเชิงกลยุทธ์
<input checked="" type="checkbox"/>	3	มีการบูรณาการงานบริการทางวิชาการแก่สังคมกับการเรียนการสอน	มีการนำผลงานทางวิชาการไป	5.1-3-1 รายงาน

มี	ข้อ	เกณฑ์การประเมิน	ผลดำเนินงาน	หลักฐาน
		วิชาการแก่สังคมกับการวิจัย	ใช้ในกระบวนการเรียนการสอน (5.1-3-1) มีการจัดทำรายงานวิจัย	ผลการวิจัย
<input checked="" type="checkbox"/>	4	มีการประเมินผลความสำเร็จของการบูรณาการงานบริการทางวิชาการแก่สังคมกับการเรียนการสอนและการวิจัย	มีการทำการประเมินความสำเร็จของการบูรณาการงานบริการทางวิชาการแก่สังคมกับการเรียนการสอนและการวิจัย (5.1-4-1), (5.1-4-2), (5.1-4-3) และ (5.1-4-4)	5.1-4-1 แบบประเมินผลความสำเร็จของการบูรณาการงานบริการทางวิชาการแก่สังคมกับการเรียนการสอน 5.1-4-2 แบบประเมินผลความสำเร็จของการบูรณาการงานบริการทางวิชาการแก่สังคมกับงานวิจัย 5.1-4-3 รายงานผลการประเมินความสำเร็จของการบูรณาการงานบริการทางวิชาการแก่สังคมกับการเรียนการสอน 5.1-4-4 รายงานผลการประเมินความสำเร็จของการบูรณาการงานบริการทางวิชาการแก่สังคมกับการวิจัย
<input checked="" type="checkbox"/>	5	มีการนำผลการประเมินไปปรับปรุงการบูรณาการงานบริการทางวิชาการแก่สังคมกับการเรียนการสอนและการวิจัย	นำผลการประเมินไปปรับปรุงการบูรณาการงานบริการทางวิชาการแก่สังคมกับการเรียนการสอนและการวิจัย (5.1-5-1)	5.1-5-1 มคอ.5 วิชาการจัดการตลาดเชิงกลยุทธ์

การประเมินตนเอง :

เป้าหมาย	ผลดำเนินงาน	คะแนนการประเมินตนเอง	บรรลุ/ไม่บรรลุ	เป้าหมายปีต่อไป
3	5	5	บรรลุ	5

#### จุดแข็ง/แนวทางเสริมจุดแข็ง

สาขาวิชาซึ่งเป็นส่วนหนึ่งของมหาวิทยาลัยใช้ระบบและกลไกการบริการวิชาการของมหาวิทยาลัย และได้รับทุนสนับสนุนในการดำเนินงานทุก ๆ ปี

#### จุดที่ควรพัฒนา/ข้อเสนอแนะในการปรับปรุง

สาขาวิชาควรมีการประเมินผลความสำเร็จและนำผลการประเมินผลความสำเร็จของการบูรณาการงานบริการทางวิชาการแก่สังคมกับการเรียนการสอนและการวิจัย

ตัวบ่งชี้ที่ 5.2 : กระบวนการบริการทางวิชาการให้เกิดประโยชน์ต่อสังคม

ชนิดของตัวบ่งชี้ : กระบวนการ

เกณฑ์การประเมิน :

คะแนน 1	คะแนน 2	คะแนน 3	คะแนน 4	คะแนน 5
มีการดำเนินการ 1 ข้อ	มีการดำเนินการ 2 ข้อ	มีการดำเนินการ 3 ข้อ	มีการดำเนินการ 4 ข้อ	มีการดำเนินการ 5 ข้อ

เกณฑ์มาตรฐาน : ข้อ

ผลการประเมินตนเอง

มี	ข้อ	เกณฑ์การประเมิน	ผลดำเนินงาน	หลักฐาน
----	-----	-----------------	-------------	---------

มี	ข้อ	เกณฑ์การประเมิน	ผลดำเนินงาน	หลักฐาน
<input checked="" type="checkbox"/>	1	มีการสำรวจความต้องการของชุมชน หรือภาครัฐ หรือภาคเอกชน หรือหน่วยงานวิชาชีพ เพื่อประกอบการกำหนดทิศทาง และการจัดทำแผนการบริการทางวิชาการตามจุดเน้นของสถาบัน	มีการสำรวจความต้องการบริการทางวิชาการ เรื่องความต้องการบริการวิชาการของผู้ประกอบการในจังหวัดราชบุรี (5.2-1-1)	5.2-1-1 รายงานผลการสำรวจ
<input checked="" type="checkbox"/>	2	มีความร่วมมือด้านบริการทางวิชาการเพื่อการเรียนรู้และเสริมสร้างความเข้มแข็งของชุมชน หรือภาคเอกชน หรือภาครัฐ หรือหน่วยงานวิชาชีพ	จัดทำโครงการอบรมเรื่องการเขียนโครงการอย่างไรจึงจะได้นับประมาณ ร่วมกับสำนักงานคลังจังหวัดราชบุรี (5.2-2-1), (5.2-2-2)	5.2-2-1 หนังสือขอความร่วมมือ5.2-2-2 โครงการ
<input checked="" type="checkbox"/>	3	มีการประเมินประโยชน์หรือผลกระทบของการให้บริการทางวิชาการต่อสังคม	ทำการประเมินผลของการให้บริการวิชาการแก่สังคม (5.2-3-1)	5.2-3-1 แบบรายงานผลการประเมิน
<input checked="" type="checkbox"/>	4	มีการนำผลการประเมินในข้อ 3 ไปพัฒนาระบบและกลไก หรือกิจกรรมการให้บริการทางวิชาการ	มีการประชุมคณะกรรมการเกี่ยวกับพัฒนาระบบและกลไก หรือกิจกรรมการให้บริการทางวิชาการ (5.2-4-1)	5.2-4-1 รายงานการประชุมเกี่ยวกับผลการประเมินโครงการบริการวิชาการ
<input checked="" type="checkbox"/>	5	มีการพัฒนาความรู้ที่ได้จากการให้บริการทางวิชาการและถ่ายทอดความรู้สู่บุคลากรภายในสถาบันและเผยแพร่สู่สาธารณชน	มีการถอดบทเรียนเป็นบทความ เผยแพร่ภายในมหาวิทยาลัยและหน่วยงานภายนอก (5.2-5-1), (5.2.5-2)	5.2-5-1 บทความ 5.2.5-2 หนังสือส่งบทความให้หน่วยงานต่าง ๆ

การประเมินตนเอง :

เป้าหมาย	ผลดำเนินงาน	คะแนนการประเมินตนเอง	บรรลุ/ไม่บรรลุ	เป้าหมายปีต่อไป
5	5	5	บรรลุ	5

### จุดแข็ง/แนวทางเสริมจุดแข็ง

สาขาวิชา คณะ และมหาวิทยาลัย ควรมีการลงนามข้อตกลงความร่วมมือของชุมชน เพื่อไปสู่การทำงานร่วมกันระหว่างสาขาวิชากับชุมชน เพื่อหาความต้องการของชุมชน

### จุดที่ควรพัฒนา/ข้อเสนอแนะในการปรับปรุง

ไม่มี

## องค์ประกอบที่ 6 การทำนุบำรุงศิลปะและวัฒนธรรม

### จุดแข็ง/แนวทางเสริมจุดแข็ง

สาขาวิชาในฐานะหน่วยงานหนึ่งของคณะวิทยาการจัดการ ได้ให้ความร่วมมือกับคณะในการดำเนินการตามระบบและกลไกการทำนุบำรุงศิลปะและวัฒนธรรม มีการบูรณาการการทำนุบำรุงด้านศิลปะและวัฒนธรรมกับการเรียนการสอน

### จุดที่ควรพัฒนา/ข้อเสนอแนะในการปรับปรุง



สาขาวิชายังไม่มีผลการประเมินผลการบูรณาการงานบูรณศิลป์และวัฒนธรรมและดำเนินการปรับปรุงตามผลการประเมิน เพราะการทำงานบูรณศิลป์และวัฒนธรรมต้องมีผลการดำเนินงานได้มาตรฐาน และต้องเป็นที่ยอมรับในระดับชาติ

### วิธีปฏิบัติที่ดี/นวัตกรรม

สาขาวิชา ยังไม่มีแนวทางปฏิบัติที่ดี

ตัวบ่งชี้ จำนวน 1 ตัวบ่งชี้ คือ

6.1 ระบบและกลไกการทำงานบูรณศิลป์และวัฒนธรรม

ตัวบ่งชี้ที่ 6.1 : ระบบและกลไกการทำงานบำรุงศิลปะและวัฒนธรรม

ชนิดของตัวบ่งชี้ : กระบวนการ

เกณฑ์การประเมิน : ข้อ

คะแนน 1	คะแนน 2	คะแนน 3	คะแนน 4	คะแนน 5
มีการดำเนินการ 1 ข้อ	มีการดำเนินการ 2 ข้อ	มีการดำเนินการ 3 ข้อ	มีการดำเนินการ 4 ข้อ	มีการดำเนินการ 5 หรือ 6 ข้อ

เกณฑ์มาตรฐาน : ข้อ

#### ผลการประเมินตนเอง

มี	ข้อ	เกณฑ์การประเมิน	ผลดำเนินงาน	หลักฐาน
<input checked="" type="checkbox"/>	1	มีระบบและกลไกการทำงานบำรุงศิลปะและวัฒนธรรม และดำเนินการตามระบบที่กำหนด	มีระบบและกลไกการทำงานบำรุงศิลปวัฒนธรรม 1. มีแผนผังระบบและกลไกการทำงานบำรุงศิลปะและวัฒนธรรม (6.1-1-1) 2. มีการประชุมเกี่ยวกับคณะกรรมการ (6.1-1-2)	6.1-1-1 แผนผังระบบและกลไก 6.1-1-2 คำสั่งแต่งตั้ง
<input checked="" type="checkbox"/>	2	มีการบูรณาการงานด้านทำงานบำรุงศิลปะและวัฒนธรรมกับการจัดการเรียนการสอนและกิจกรรมนักศึกษา	มีการบูรณาการงานด้านทำงานบำรุงศิลปะและวัฒนธรรมกับการจัดการเรียนการสอนในวิชาจริยธรรมทางธุรกิจสำหรับผู้บริหาร เช่น โครงการธรรมะและจริยธรรมในการบริหารงาน สำหรับนักศึกษา (6.1-2-1)	6.1-2-1 รายงานผลโครงการธรรมะและจริยธรรมในการบริหารงาน สำหรับนักศึกษา

มี	ข้อ	เกณฑ์การประเมิน	ผลดำเนินงาน	หลักฐาน
<input checked="" type="checkbox"/>	3	มีการเผยแพร่กิจกรรมหรือการบริการด้านทำนุบำรุงศิลปะและวัฒนธรรมต่อสาธารณชน	มีการเผยแพร่ลงในสื่อต่างๆ เช่น เว็บไซต์ บอร์ดประชาสัมพันธ์ (6.1-3-1)	6.1-3-1 เว็บไซต์ บอร์ดประชาสัมพันธ์
<input checked="" type="checkbox"/>	4	มีการประเมินผลความสำเร็จของการบูรณาการงานด้านทำนุบำรุงศิลปะและวัฒนธรรมกับการจัดการเรียนการสอนและกิจกรรมนักศึกษา	มีการประเมินผลความสำเร็จของการบูรณาการงานด้านทำนุบำรุงศิลปะและวัฒนธรรมกับการจัดการเรียนการสอนและกิจกรรมนักศึกษา (6.1-4-1),(6.1-4-2)	6.1-4-1 แบบประเมินผล 6.1-4-2 รายงานผล
<input checked="" type="checkbox"/>	5	มีการนำผลการประเมินไปปรับปรุงการบูรณาการงานด้านทำนุบำรุงศิลปะและวัฒนธรรมกับการจัดการเรียนการสอนและกิจกรรมนักศึกษา	มีการประชุมผลการประเมินเพื่อหาแนวทางนำไปปรับปรุง (6.1-5-1), (6.1-5-2)	6.1-5-1 โครงการ 6.1-5-2 มคอ. 3
<input type="checkbox"/>	6	มีการกำหนดหรือสร้างมาตรฐานคุณภาพด้านศิลปะและวัฒนธรรมและมีผลงานเป็นที่ยอมรับในระดับชาติ		

การประเมินตนเอง :

เป้าหมาย	ผลดำเนินงาน	คะแนนการประเมินตนเอง	บรรลุ/ไม่บรรลุ	เป้าหมายปีต่อไป
4	5	5	บรรลุ	5

จุดแข็ง/แนวทางเสริมจุดแข็ง

ไม่มี

จุดที่ควรพัฒนา/ข้อเสนอแนะในการปรับปรุง

เนื่องจากนักศึกษาในสาขาวิชาเป็นนักศึกษาโครงการพิเศษ ซึ่งมีงานทำแล้วทุกคน ในวันจันทร์ถึงวันเสาร์เป็นวันทำงานโดยปกติ ดังนั้นการขอความร่วมมือค่อนข้างยาก

## องค์ประกอบที่ 9 ระบบและกลไกการประกันคุณภาพ

### จุดแข็ง/แนวทางเสริมจุดแข็ง

มีระบบกลไกการประกันคุณภาพการศึกษาภายในที่เหมาะสมและสอดคล้องกับพันธกิจและการพัฒนาการของสถาบัน ตั้งแต่ระดับสาขาวิชา และดำเนินการตามระบบที่กำหนด และมีการดำเนินงานประกันคุณภาพภายในครบถ้วน

### จุดที่ควรพัฒนา/ข้อเสนอแนะในการปรับปรุง

ควรพัฒนาตัวชี้วัดด้านการประกันที่ยังไม่ผ่านให้บรรลุ และผ่านตัวชี้วัดเพิ่มขึ้น

### วิธีปฏิบัติที่ดี/นวัตกรรม

มีการจัดองค์ความรู้เรื่อง การบริการวิชาการแก่สังคม โดยร่วมมือกับคณะวิทยาการจัดการซึ่งเป็นหน่วยงานต้นสังกัด

ตัวบ่งชี้ จำนวน 1 ตัวบ่งชี้ คือ

9.1 ระบบและกลไกการประกันคุณภาพการศึกษาภายใน

ตัวบ่งชี้ที่ 9.1 : ระบบและกลไกการประกันคุณภาพการศึกษาภายใน

ชนิดของตัวบ่งชี้ : กระบวนการ

เกณฑ์การประเมิน :

คะแนน 1	คะแนน 2	คะแนน 3	คะแนน 4	คะแนน 5
มีการดำเนินการ 1 ข้อ	มีการดำเนินการ 2 หรือ 3 ข้อ	มีการดำเนินการ 4 หรือ 5 หรือ 6ข้อ	มีการดำเนินการ 7 หรือ 8 ข้อ	มีการดำเนินการ 9 ข้อ

เกณฑ์มาตรฐาน : ข้อ

### ผลการประเมินตนเอง

มี	ข้อ	เกณฑ์การประเมิน	ผลดำเนินงาน	หลักฐาน
<input checked="" type="checkbox"/>	1	มีระบบและกลไกการประกันคุณภาพการศึกษาภายในที่เหมาะสมและสอดคล้องกับพันธกิจและพัฒนาการของสถาบันตั้งแต่ระดับสาขาวิชาหรือหน่วยงานเทียบเท่าและดำเนินการตามระบบที่กำหนด	หลักสูตรพัฒนาระบบและกลไกการประกันคุณภาพการศึกษาภายในที่เหมาะสมและสอดคล้องกับพันธกิจและพัฒนาการของคณะวิทยาการจัดการ โดยนำระบบคุณภาพ PDCA มาใช้ ดำเนินการตามระบบที่กำหนด (9.1-1-1) โดยนำคู่มือการประกันคุณภาพฯ ปีการศึกษา 2555 มาใช้เป็นส่วนหนึ่งของกระบวนการบริหารการศึกษาที่ดำเนินการเป็นประจำ เริ่มจากการวางแผน (P) การดำเนินงานตามแผน (D) การตรวจสอบ/ติดตาม (C) การประเมินและปรับปรุงพัฒนา (A) (9.1-1-2) โดยกำหนดผู้รับผิดชอบเพื่อผลักดันให้มีการประกันคุณภาพฯเกิดขึ้นอย่างต่อเนื่องทุกระดับ (9.1-1-3), (9.1-1-4) และ (9.1-1-5)	9.1-1-1 ผังระบบการทำงานประกันคุณภาพ 9.1-1-2 คู่มือการประกันคุณภาพฯ ปี 2555 9.1-1-3 คำสั่งแต่งตั้งคณะกรรมการประกันคุณภาพประจำปีการศึกษา 2555 9.1-1-4 คำสั่งแต่งตั้งคณะกรรมการติดตามและประเมินผลตัวชี้วัดฯ 9.1-1-5 คำสั่งแต่งตั้งคณะกรรมการประเมินผลฯ

มี	ข้อ	เกณฑ์การประเมิน	ผลดำเนินงาน	หลักฐาน
<input checked="" type="checkbox"/>	2	มีการกำหนดนโยบายและให้ความสำคัญเรื่อง การประกันคุณภาพการศึกษา ภาย ใน โ ต ย คณะกรรมการระดับนโยบายและผู้บริหารสูงสุดของสถาบัน	<p>หลักสูตร มีนโยบาย และให้ ความสำคัญเรื่อง การประกันคุณภาพ การศึกษา (สอดคล้องกับนโยบายการประกันคุณภาพฯ คณะวิทยาการ จัดการ) (9.1-2-1) มีการกำหนดแนวปฏิบัติ การประกันคุณภาพฯ ตามวงจรคุณภาพ (PDCA) (9.1-2-2), (9.1-2-3) และมีการประเมินการประกันคุณภาพฯ ระดับสาขาวิชา เพื่อพัฒนาคุณภาพอย่างต่อเนื่อง (9.1-2-4)</p>	<p>9.1-2-1 นโยบายการประกันคุณภาพฯ ของคณะวิทยาการ จัดการ</p> <p>9.1-2-2 แนวปฏิบัติการประกันคุณภาพฯ สาขา และรายงาน การประชุม เกี่ยวกับการประกัน</p> <p>9.1-2-3 รายงาน SAR สาขา บริหารธุรกิจมหาบัณฑิต ปี 2555</p> <p>9.1-2-4 สรุปผลการประเมินฯ SAR สาขาบริหารธุรกิจ มหาบัณฑิตปี 2555</p>
<input checked="" type="checkbox"/>	3	มีการกำหนดตัวบ่งชี้เพิ่มเติมตามอัตลักษณ์ของสถาบัน	<p>มีแผนพัฒนาคณะวิทยาการ จัดการ และแผนปฏิบัติการประจำปี 2555 ซึ่งมีกลยุทธ์ที่สอดคล้องกับอัตลักษณ์ของมหาวิทยาลัย คือ ใฝ่ดี ใฝ่รู้ ใฝ่งาน (9.1-3-1) และได้มีผ่านการพิจารณาจากการประชุมสภามหาวิทยาลัยในเรื่อง อัตลักษณ์และเอกลักษณ์ มหาวิทยาลัย (9.1-3-2) และประกาศให้นักศึกษาทราบ (9.1-3-3)</p>	<p>9.1-3-1 การพัฒนานักศึกษาตามอัตลักษณ์ของคณะวิทยาการ จัดการ</p> <p>9.1-3-2 รายงานการประชุมสภามหาวิทยาลัยครั้งที่ 6 /2554 หน้า 5</p> <p>9.1-3-3 รูปถ่ายการ ประชาสัมพันธ์</p>
<input checked="" type="checkbox"/>	4	มีการดำเนินงานด้านการประกันคุณภาพ การศึกษาภายในที่ครบถ้วนประกอบด้วย	<p>หลักสูตรดำเนินงานด้านการประกันคุณภาพฯ ที่ครบถ้วน ประกอบด้วย</p> <p>1. การควบคุม ติดตามการดำเนินงานและประเมินคุณภาพโดยกำหนดผู้รับผิดชอบเพื่อดำเนินการ</p>	<p>9.1-4-1 คำสั่งแต่งตั้ง คณะกรรมการติดตามตัวชี้วัดงานประกันคุณภาพฯ ปี 2555</p> <p>9.1-4-2 คำสั่งแต่งตั้ง</p>

		2) การจัดทำรายงานประจำปีที่เป็นรายงานประเมินคุณภาพเสนอต่อสภาสถาบันและสำนักงานคณะกรรมการการ	ตามวัตถุประสงค์ (9.1-4-1)  2. จัดทำรายงานประจำปีที่เป็นรายงานประเมินคุณภาพเสนอต่อสภามหาวิทยาลัย และสำนักงานคณะกรรมการการอุดมศึกษาตามกำหนดเวลา โดยเป็นรายงานที่มีข้อมูลครบถ้วนตามที่สำนักงาน	คณะกรรมการการประกันฯ  ปี 2555  9.1-4-3 คำสั่งคณะกรรมการจัดการให้ข้าราชการและบุคลากรเข้าร่วมประชุมเชิงปฏิบัติการจัดทำแผนพัฒนาผลการประเมินคุณภาพฯ  9.1-4-4 คำสั่งคณะกรรมการ
<b>มี</b>	<b>ข้อ</b>	<b>เกณฑ์การประเมิน</b>	<b>ผลดำเนินงาน</b>	<b>หลักฐาน</b>
		อุดมศึกษาตามกำหนดเวลา โดยเป็นรายงานที่มีข้อมูลครบถ้วนตามที่สำนักงานคณะกรรมการการอุดมศึกษากำหนดใน CHE QA Online และ3) การนำผลการประเมินคุณภาพไปทำแผนการพัฒนาคุณภาพการศึกษาของสถาบัน	คณะกรรมการการอุดมศึกษากำหนดใน CHE QA Online โดยกำหนดผู้รับผิดชอบและเสนอรายงานดังกล่าว (9.1-4-2)  3. มีการนำผลประเมินคุณภาพไปทำแผนการพัฒนาคุณภาพการศึกษาโดยสาขาวิชาจัดประชุมเชิงปฏิบัติการจัดทำแผนพัฒนาผลการประเมินคุณภาพฯ (9.1-4-3) และประชุมคุณภาพหลักสูตรตามมาตรฐานคุณวุฒิระดับอุดมศึกษาแห่งชาติและการเขียนรายงานประเมินตนเองระดับสาขา (9.1-4-4) ส่วนคณะวิทยาการจัดการจัดการประชุมเชิงปฏิบัติการการเขียนรายงานการประเมินตนเองในระดับคณะและสาขาวิชา (9.1-4-5) ในส่วนของสาขาวิชาบริหารธุรกิจมหาบัณฑิตได้เข้าร่วมดังกล่าวเพื่อนำผลการประเมินในรอบปีที่ผ่านมาประกอบการพิจารณาในการพัฒนาคุณภาพการจัดการศึกษา (9.1-4-6)	จัดการเรื่อง ให้ข้าราชการและบุคลากรไปราชการ เพื่อประชุมเชิงปฏิบัติการพัฒนาคุณภาพหลักสูตรตามมาตรฐานคุณวุฒิระดับอุดมศึกษาแห่งชาติและการเขียนรายงานประเมินตนเองระดับสาขา  9.1-4-5 คำสั่งคณะกรรมการเรื่องปฏิบัติการการเขียนรายงานการประเมินตนเองในระดับคณะและสาขาวิชา  9.1-4-6 รายงานประชุมสาขาบริหารธุรกิจมหาบัณฑิต  9.1-4-7 ผังระบบงานประกันคุณภาพของสาขาบริหารธุรกิจมหาบัณฑิต (PDCA)

			และดำเนินการตามผังระบบงาน ประกันคุณภาพของสาขาวิชา บริหารธุรกิจมหาบัณฑิต (PDCA) (9.1-4-7)	
<input checked="" type="checkbox"/>	5	มีการนำผลการ ประเมินคุณภาพ การศึกษาภายในมา ปรับปรุงการทำงาน และส่งผลให้มีการ พัฒนาผลการ ดำเนินงานตามตัวบ่งชี้	หลักสูตรนำผลการประเมิน คุณภาพฯ  ปี 2555 มาปรับปรุงการทำงานและ ส่งผลให้มีการพัฒนาผลการ ดำเนินงานในปีการศึกษา 2555 ซึ่งได้ ดำเนินการลงสู่ระดับสาขาวิชา (9.1- 5-1) และ (9.1-5-2)	9.1-5-1 ผลการประเมินฯ คุณภาพภายในปี 2555  9.1-5-2 แผนพัฒนาจากผลการ ประเมินฯ คุณภาพภายใน ปี 2555 และภายนอก ปี 2555 ของสาขาบริหารธุรกิจ มหาบัณฑิต

มี	ข้อ	เกณฑ์การประเมิน	ผลดำเนินงาน	หลักฐาน
		ของแผนกลยุทธ์ทุกตัว บ่งชี้		
<input checked="" type="checkbox"/>	6	มีระบบสารสนเทศที่ ให้ข้อมูลสนับสนุนการ ประกันคุณภาพ การศึกษาภายในครบ ทั้ง 9 องค์ประกอบ คุณภาพ	หลักสูตรมีการใช้ระบบสารสนเทศ MIS ของคณะวิทยาการจัดการที่ให้ ข้อมูลสนับสนุนการประกันคุณภาพ การศึกษาภายในครบทั้ง 9 องค์ประกอบคุณภาพ (9.1-6-1)	9.1-6-1 สารสนเทศงานประกัน คุณภาพการศึกษา สาขาวิชา ประจำปีการศึกษา 2555
<input checked="" type="checkbox"/>	7	มีส่วนร่วมของผู้มีส่วน ได้ส่วนเสียในการ ประกันคุณภาพ การศึกษาโดยเฉพาะ นักศึกษาผู้ใช้บัณฑิต และผู้ใช้บริการตาม พันธกิจของสถาบัน	หลักสูตรได้ให้ผู้ที่มีส่วนได้ส่วนเสีย เข้ามามีส่วนร่วมในการประกัน คุณภาพการศึกษาอย่างชัดเจน ดังนี้  1. รายงานการดำเนินงานทำของบัณฑิต (9.1-7-1)  2. สำนวนความพึงพอใจของผู้ใช้ บัณฑิตโดยการวิจัย (9.1-7-2)  3. สำนวนคุณลักษณะบัณฑิตที่พึง	9.1-7-1 รายงานการดำเนินงานทำของ บัณฑิต  9.1-7-2 รายงานการวิจัย เรื่อง ความพึงพอใจของผู้ใช้บัณฑิตฯ ปี การศึกษา 2555  9.1-7-3 งานวิจัยคุณลักษณะ บัณฑิตปี 2555



			ประสงค์ฯ (9.1-7-3)	
<input checked="" type="checkbox"/>	8	มีเครือข่ายการแลกเปลี่ยนเรียนรู้ด้านการประกันคุณภาพ การศึกษาระหว่างสถาบันและมีกิจกรรมร่วมกัน	สาขามีการส่งเสริมและสนับสนุนให้นักศึกษาสาขาบริหารธุรกิจ มหาบัณฑิตของคณะวิทยาการจัดการ มหาวิทยาลัยราชภัฏหมู่บ้าน จัดกิจกรรมร่วมกันระหว่างนักศึกษาของสถาบันบัณฑิตพัฒนบริหารศาสตร์ (9.1-8-1), (9.1-8-2), (9.1-8-3)	9.1-8.1 บันทึกข้อความ เรื่อง อนุมัติโครงการ 9.1-8.2 คำสั่ง เรื่อง ให้ข้าราชการไปราชการ 9.1-8.3 ประมวลภาพการจัดกิจกรรม
<input type="checkbox"/>	9	มีแนวปฏิบัติที่ดีหรืองานวิจัยด้านการประกันคุณภาพ การศึกษาที่หน่วยงานพัฒนาขึ้นและเผยแพร่ให้หน่วยงานอื่นสามารถนำไปใช้ประโยชน์		

การประเมินตนเอง :

เป้าหมาย	ผลดำเนินงาน	คะแนนการประเมินตนเอง	บรรลุ/ไม่บรรลุ	เป้าหมายปีต่อไป
8	8	4	บรรลุ	9

จุดแข็ง/แนวทางเสริมจุดแข็ง

สาขาวิชาบริหารธุรกิจมหาบัณฑิตมีการดำเนินการประกันคุณภาพการศึกษา มีแนวปฏิบัติที่ดีในการดำเนินงาน และมีการนำผลการประเมินมาใช้ในการปรับปรุงงานประกันคุณภาพของสาขาวิชา

## จุดที่ควรพัฒนา/ข้อเสนอแนะในการปรับปรุง

ควรดำเนินการเกี่ยวกับ Best Practice อย่างต่อเนื่อง หรือวิจัยด้านประกันและเผยแพร่ เพื่อให้  
หน่วยงานอื่นสามารถนำไปใช้ประโยชน์ได้

### ส่วนที่ 3

#### สรุปผลการประเมินและแนวทางการพัฒนา

##### สรุปผลการประเมินรายองค์ประกอบ

จากผลการประเมินในตอนต้นที่ 2 ขอสรุปผลการประเมินในภาพรวมโดยแสดงให้เห็นถึงเป้าหมาย การบรรลุเป้าหมาย คะแนนผลการประเมินในแต่ละตัวบ่งชี้ คะแนนเฉลี่ยในแต่ละองค์ประกอบ และคะแนน เฉลี่ยรวมตามตาราง ดังนี้

ตาราง สรุปผลการประเมินตามองค์ประกอบ ผลงานรอบปีการศึกษา 2554

องค์ประกอบ คุณภาพ	เป้าหมาย	ผลการ ดำเนินงาน	การบรรลุ เป้าหมาย	คะแนน การประเมิน (ตามเกณฑ์ สกอ.)
<b>องค์ประกอบที่ 2 การเรียนการสอน</b>				
ตัวบ่งชี้ที่ 2.1	5 ข้อ	5	บรรลุ	5
ตัวบ่งชี้ที่ 2.2	ร้อยละ 60	-	บรรลุ	5
ตัวบ่งชี้ที่ 2.3	ร้อยละ 60	5	บรรลุ	5
ตัวบ่งชี้ที่ 2.5	5 ข้อ	7	บรรลุ	5
ตัวบ่งชี้ที่ 2.6	6 ข้อ	7	บรรลุ	5
ตัวบ่งชี้ที่ 2.7	5 ข้อ	5	บรรลุ	5
ตัวบ่งชี้ที่ 2.8	4 ข้อ	4	บรรลุ	4
<b>คะแนนเฉลี่ยองค์ประกอบที่ 2</b>		$(5+5+5+5+5+5+4) / 7 = 4.86$		
<b>องค์ประกอบที่ 3 กิจกรรมการพัฒนานักศึกษา</b>				
ตัวบ่งชี้ที่ 3.1	6	7	บรรลุ	5
ตัวบ่งชี้ที่ 3.2	5	6	บรรลุ	5
<b>คะแนนเฉลี่ยองค์ประกอบที่ 3</b>		$(5+5)/2 = 5$		

องค์ประกอบ คุณภาพ	เป้าหมาย	ผลการ ดำเนินงาน	การบรรลุ เป้าหมาย	คะแนน การประเมิน (ตามเกณฑ์ สกอ.)
<b>องค์ประกอบที่ 4 การวิจัย</b>				
ตัวบ่งชี้ที่ 4.1	7	8	บรรลุ	5
ตัวบ่งชี้ที่ 4.2	3	5	บรรลุ	5
ตัวบ่งชี้ที่ 4.3	26,000	92,000	บรรลุ	5
<b>คะแนนเฉลี่ยองค์ประกอบที่ 4</b>		$(5+5+5)/3 = 5$		
<b>องค์ประกอบที่ 5 การบริการวิชาการแก่สังคม</b>				
ตัวบ่งชี้ที่ 5.1	3	5	บรรลุ	5
ตัวบ่งชี้ที่ 5.2	5	5	บรรลุ	5
<b>คะแนนเฉลี่ยองค์ประกอบที่ 5</b>		$(5+5)/2 = 5$		
<b>องค์ประกอบที่ 6 การทำนุบำรุงศิลปวัฒนธรรม</b>				
ตัวบ่งชี้ที่ 6.1	4	5	บรรลุ	5
<b>คะแนนเฉลี่ยองค์ประกอบที่ 6</b>		$5/1 = 5$		
<b>องค์ประกอบที่ 9 ระบบและกลไกการประกันคุณภาพ</b>				
ตัวบ่งชี้ที่ 9.1	8	8	บรรลุ	4
<b>คะแนนเฉลี่ยองค์ประกอบที่ 9</b>		$4/1 = 4$		
<b>คะแนนเฉลี่ยรวมทุกตัวบ่งชี้ของทุกองค์ประกอบ</b>			78/16	4.88

การกำหนดเกณฑ์การประเมินตัวบ่งชี้วัดเป็น 5 ระดับ ตั้งแต่ 1 ถึง 5 โดยมีความหมายของคะแนน ดังนี้

คะแนน 0.00 - 1.50 หมายถึง การดำเนินงานต้องปรับปรุงอย่างเร่งด่วน

คะแนน 1.51 - 2.50 หมายถึง การดำเนินงานต้องปรับปรุง

คะแนน 2.51 - 3.50 หมายถึง การดำเนินงานระดับพอใช้

คะแนน 3.51 - 4.50 หมายถึง การดำเนินงานระดับดี

คะแนน 4.51 - 5.00 หมายถึง การดำเนินงานระดับดีมาก

## แนวทางการพัฒนาสาขาวิชา

จากการประเมินตนเองของสาขาวิชาการบริหารธุรกิจมหาบัณฑิตในปีการศึกษา 2554 ได้คะแนนอยู่ในระดับ ดี ประเด็นที่สาขาวิชาควรที่จะปรับปรุงเพื่อผลการดำเนินงานที่ดีขึ้นมีดังนี้

### องค์ประกอบที่ 2 การเรียนการสอน

#### ตัวบ่งชี้ที่ 2.2 อาจารย์ประจำที่มีคุณวุฒิปริญญาเอก

ส่งเสริมและสนับสนุนให้อาจารย์ในสาขาวิชาศึกษาต่อในระดับปริญญาเอก

#### ตัวบ่งชี้ที่ 2.3 อาจารย์ประจำที่ดำรงตำแหน่งทางวิชาการ

ส่งเสริมและสนับสนุนทำผลงานทางวิชาการเพิ่มขึ้นในระดับ ผู้ช่วยศาสตราจารย์ และรองศาสตราจารย์

#### ตัวบ่งชี้ที่ 2.5 ห้องสมุด อุปกรณ์การศึกษา และสภาพแวดล้อมการเรียนรู้

ส่งเสริมและสนับสนุนให้อาจารย์ประจำสาขาวิชาทำโครงการวิจัยการประเมินคุณภาพของการให้บริการ

มีการนำผลการประเมินคุณภาพในการให้บริการ มาใช้เป็นข้อมูลในการพัฒนาการจัดบริการด้านกายภาพที่สนองความต้องการของนักศึกษาในสาขาวิชา

#### ตัวบ่งชี้ที่ 2.8 ระดับความสำเร็จของการเสริมสร้างคุณธรรมจริยธรรมที่จัดให้กับนักศึกษา

ส่งเสริมและสนับสนุนผลงานนักศึกษาให้เข้าประกวดในหน่วยงาน หรือองค์กรระดับชาติในด้านคุณธรรมและจริยธรรม

### องค์ประกอบที่ 3 กิจกรรมการพัฒนานักศึกษา

#### ตัวบ่งชี้ที่ 3.1 ระบบและกลไกการให้คำปรึกษาและบริการด้านข้อมูลข่าวสาร

ส่งเสริมและสนับสนุนให้มีการนำผลการประเมินคุณภาพของการให้บริการมาใช้เป็นข้อมูลในการพัฒนาการจัดบริการที่สนองความต้องการของนักศึกษา

#### ตัวบ่งชี้ที่ 3.2 ระบบและกลไกการส่งเสริมกิจกรรมนักศึกษา

ส่งเสริมและสนับสนุนให้มีการนำผลการประเมินไปปรับปรุงแผนหรือปรับปรุงการจัดกิจกรรมเพื่อพัฒนานักศึกษา

## องค์ประกอบที่ 4 การวิจัย

### ตัวบ่งชี้ที่ 4.1 ระบบและกลไกการพัฒนางานวิจัยหรืองานสร้างสรรค์

ส่งเสริมและสนับสนุนสร้างเครือข่ายร่วมกับหน่วยงานอื่น ๆ เพื่อสร้างงานวิจัยหรืองานสร้างสรรค์บนพื้นฐานภูมิปัญญาท้องถิ่นหรือจากสภาพปัญหาของสังคม เพื่อตอบสนองความต้องการของท้องถิ่นและสังคม

### ตัวบ่งชี้ที่ 4.2 ระบบและกลไกการจัดการความรู้จากงานวิจัยหรืองานสร้างสรรค์

สนับสนุนและส่งเสริมสร้างเครือข่ายกับสถาบัน หรือหน่วยงานอื่น ๆ ให้มีการประชาสัมพันธ์และเผยแพร่องค์ความรู้จากงานวิจัยสู่สาธารณชนและผู้เกี่ยวข้อง

### ตัวบ่งชี้ที่ 4.3 เงินสนับสนุนงานวิจัยหรืองานสร้างสรรค์ต่อจำนวนอาจารย์ประจำและนักวิจัย

สนับสนุนและส่งเสริมหาแหล่งเงินทุนให้กับอาจารย์ประจำหลักสูตร

## องค์ประกอบที่ 5 การบริการทางวิชาการแก่สังคม

### องค์ประกอบที่ 5.1 ระบบและกลไกการบริการทางวิชาการแก่สังคม

สนับสนุนและส่งเสริมให้มีการบูรณาการงานบริการทางวิชาการแก่สังคมกับการเรียนการสอนและการวิจัยในรายวิชา และมีการประเมินผลความสำเร็จของการบูรณาการงานบริการทางวิชาการแก่สังคมกับการเรียนการสอนและการวิจัยในทุกรายวิชา

สนับสนุนให้มีการนำผลการประเมินไปปรับปรุงการบูรณาการงานบริการทางวิชาการแก่สังคมกับการเรียนการสอนและการวิจัยในทุกรายวิชา

## องค์ประกอบที่ 6 การทำนุบำรุงศิลปะและวัฒนธรรม

### องค์ประกอบที่ 6.1 ระบบและกลไกการทำนุบำรุงศิลปะและวัฒนธรรม

สนับสนุนและส่งเสริมให้มีการนำผลการประเมินไปปรับปรุงการบูรณาการงานด้านทำนุบำรุงศิลปะและวัฒนธรรมกับการจัดการเรียนการสอนและกิจกรรมนักศึกษาในทุกรายวิชา (มคอ.3)

## องค์ประกอบที่ 9 ระบบและกลไกการประกันคุณภาพ

### องค์ประกอบที่ 6.1 ระบบและกลไกการประกันคุณภาพ

สนับสนุนให้มีแนวทางปฏิบัติหรือวิจัยงานประกันคุณภาพการศึกษา และเผยแพร่ให้หน่วยงานอื่นได้มีโอกาสได้นำไปใช้

ภาคผนวก



ภาคผนวก ก

คำสั่งแต่งตั้งคณะกรรมการบริหารหลักสูตรประจำสาขาวิชา

ภาคผนวก ข

คำสั่งแต่งตั้งคณะกรรมการประกันคุณภาพประจำปีการศึกษา 2555

ภาคผนวก ค

คำสั่งแต่งตั้งคณะกรรมการติดตามตัวชี้วัดงานประกันคุณภาพภายใน

ประจำปีการศึกษา 2555