



รายงานการประเมินตนเอง (Self Assessment Report)

ของ
สาขาวิชาการจัดการทั่วไป
คณะวิทยาการจัดการ
มหาวิทยาลัยราชภัฏหมู่บ้านจอมบึง

เพื่อรับการประเมินคุณภาพภายใน
ประจำปีการศึกษา 2554
(1 มิถุนายน 2554 – 31 พฤษภาคม 2555)
21 พฤษภาคม 2555

คำนำ

รายงานการประเมินตนเองของสาขาวิชา การจัดการทั่วไป คณะวิทยาการจัดการ มหาวิทยาลัยราชภัฏหมู่บ้านจอมบึง จัดทำขึ้นโดยมีวัตถุประสงค์เพื่อให้เกิดการพัฒนาคุณภาพของผลผลิตในการจัดการศึกษา อีกทั้งเป็นการปรับปรุงประสิทธิผลของการปฏิบัติงานและเพื่อประเมินผลการดำเนินงานที่เกี่ยวข้องตามพันธกิจของคณะฯ ประจำปีการศึกษา 2555

รายงานฉบับนี้ได้แบ่งออกเป็น 3 ส่วน ประกอบด้วย ส่วนที่ 1 เป็นข้อมูลเบื้องต้น ส่วนที่ 2 ผลการดำเนินงานและผลการประเมินคุณภาพ เพื่อรับการประเมินคุณภาพภายใน ประกอบด้วย 6 องค์กรประกอบ 14 ตัวบ่งชี้ ประกอบด้วย องค์กรประกอบที่ 2 จำนวน 6 ตัวบ่งชี้ องค์กรประกอบที่ 3 จำนวน 1 ตัวบ่งชี้ องค์กรประกอบที่ 4 จำนวน 3 ตัวบ่งชี้ องค์กรประกอบที่ 5 จำนวน 2 ตัวบ่งชี้ และองค์กรประกอบที่ 6 จำนวน 1 ตัวบ่งชี้ องค์กรประกอบที่ 9 จำนวน 1 ตัวบ่งชี้ และส่วนที่ 3 สรุปผลการประเมินตนเอง

การประเมินคุณภาพภายในประจำปีการศึกษา 2555 นี้ จะเป็นการส่งเสริมให้สาขา วิชา การจัดการทั่วไป ได้พัฒนาคุณภาพและมาตรฐานให้เป็นไปอย่างต่อเนื่อง อีกทั้งเป็นการนำผลการประเมินไปวางแผนพัฒนาด้านการเรียนการสอน การวิจัย การบริการทางวิชาการแก่สังคม และการทำนุบำรุง ศิลปวัฒนธรรม และเป็นการพัฒนาอย่างต่อเนื่องตามอัตลักษณ์ของคณะฯ มหาวิทยาลัย และ มาตรฐานต่อไป

ลงชื่อ

(ผู้ช่วยศาสตราจารย์นงลักษณ์ เพิ่มชาติ)

ประธานสาขาวิชาการจัดการทั่วไป

คณะวิทยาการจัดการ

รายงานวันที่ 7 พฤษภาคม 2556

สารบัญ

	หน้า
คำนำ	ก
สารบัญ	ข
ส่วนที่ 1	
ข้อมูลเบื้องต้นของสาขาวิชา	1
- ประวัติความเป็นมาของสาขาวิชา	1
- ปรัชญาของหลักสูตร	2
- คุณลักษณะบัณฑิตของสาขาวิชา	2
- สถานที่ตั้งหรืออาคารที่ตั้งของสาขาวิชา	2
- บุคลากร/นักศึกษา	3
- ครุภัณฑ์ประจำสาขาวิชา	3
- งบประมาณ (โครงการ/กิจกรรมของสาขาวิชา)	4
- โครงสร้างการบริหารงานของสาขาวิชา	5
- ระบบและกลไกการประกันคุณภาพการศึกษาของสาขาวิชา	5
- ผลการปรับปรุงตามข้อเสนอแนะของผลการประเมินปีที่ผ่านมา	7
ส่วนที่ 2	
ผลการดำเนินงานและผลการประเมินคุณภาพ	8
- องค์ประกอบที่ 2 การผลิตบัณฑิต	9
- องค์ประกอบที่ 3 กิจกรรมการพัฒนานักศึกษา	26
- องค์ประกอบที่ 4 การวิจัย	33
- องค์ประกอบที่ 5 การบริการทางวิชาการแก่สังคม	43
- องค์ประกอบที่ 6 การทำนุบำรุงศิลปะและวัฒนธรรม	48
- องค์ประกอบที่ 9 ระบบและกลไกการประกันคุณภาพ	51
ส่วนที่ 3	
สรุปผลการประเมินตนเอง	57
ภาคผนวก	59
คำสั่งแต่งตั้งคณะกรรมการระดับสาขาวิชา	
คำสั่งแต่งตั้งกรรมการติดตามงานประกันคุณภาพการศึกษา	

ส่วนที่ 1

ข้อมูลเบื้องต้นของสาขาวิชา

1. ข้อมูลเบื้องต้นของสาขาวิชา

ประวัติความเป็นมา

สาขาวิชาการจัดการทั่วไปเป็นหน่วยงานหนึ่งของคณะวิทยาการจัดการ มหาวิทยาลัยราชภัฏหมู่บ้านจอมบึง เริ่มเปิดสอนครั้งแรกในภาคเรียนที่ 3 ปีการศึกษา 2528 ดำเนินการเปิดสอนในระดับปริญญาตรี(2 ปีหลังอนุปริญญา) วิชาเอกการจัดการทั่วไป(ศศ.บ. การจัดการทั่วไป) สำหรับนักศึกษาตามโครงการการจัดการศึกษาสำหรับบุคลากรประจำการ(กศ.บป.) สอนในวันเสาร์-อาทิตย์ โดยสังกัดภาควิชา การบริหารธุรกิจและรัฐกิจ และนับเป็นครั้งแรกของวิทยาลัยครูหมู่บ้านจอมบึงที่เปิดสอนในสาขาวิชาศิลปศาสตร์ ซึ่งดำเนินการตามประกาศกระทรวงศึกษาธิการ เรื่องการแบ่งส่วนราชการในวิทยาลัยครูหมู่บ้านจอมบึง เป็นไปตามอนุวัต มาตรา 5 แห่งพระราชบัญญัติวิทยาลัยครู(ฉบับที่ 2) พ.ศ.2527 ที่กำหนดให้วิทยาลัยครูมีภารกิจให้การศึกษาสาขาต่าง ๆ แก่บุคคลทั่วไปตามความต้องการของท้องถิ่น ในปี พ.ศ.2529 ได้เปลี่ยนชื่อภาควิชา การบริหารธุรกิจและรัฐกิจ เป็นภาควิชาการบริหารธุรกิจและสหกรณ์ ต่อมาปีการศึกษา 2531 คณะได้เปิดสอนหลักสูตรปริญญาตรี 4 ปี วิชาเอกการจัดการทั่วไป ศศ.บ.(การจัดการทั่วไป) สำหรับนักศึกษาภาคปกติ โดยสังกัดภาควิชาการบริหารธุรกิจและสหกรณ์

ในปีการศึกษา 2533 มีการแก้ไขพระราชบัญญัติวิทยาลัยครู เพื่อให้เปิดบริการด้านการสอนหลากหลายศาสตร์ มีความเป็นสากลและสามารถพัฒนาสังคม จึงมีการปรับโครงสร้างหน่วยงานของคณะวิทยาการจัดการใหม่ แบ่งออกเป็น 4 ภาควิชาคือ ภาควิชาการบริหารธุรกิจและสหกรณ์ ภาควิชาเศรษฐศาสตร์ ภาควิชาการเงินและการบัญชี และภาควิชาการสื่อสารและการประชาสัมพันธ์ จัดการศึกษา 6 หลักสูตร คือ อนุปริญญาการจัดการสำนักงาน หลักสูตรอนุปริญญาวารสารและการประชาสัมพันธ์ หลักสูตรอนุปริญญาการจัดการทั่วไป 4 ปี และหลักสูตรปริญญาตรีการจัดการทั่วไป 2 ปีหลังอนุปริญญา

ปีการศึกษา 2537 วิทยาลัยครู เปลี่ยนเป็นชื่อ สถาบันราชภัฏ ตามพระราชบัญญัติสภาสถาบันราชภัฏ และมีการแบ่งหน่วยงานของคณะวิทยาการจัดการ สถาบันราชภัฏหมู่บ้านจอมบึง เป็น 5 ภาควิชา คือ ภาควิชาการบริหารธุรกิจและสหกรณ์ ภาควิชาเศรษฐศาสตร์ ภาควิชาการตลาด ภาควิชาการเงินและการบัญชี และภาควิชาการสื่อสารและการประชาสัมพันธ์ สำหรับหน่วยงานสนับสนุนในคณะคือ สำนักงานเลขานุการคณะ และฝ่ายฝึกประสบการณ์วิชาชีพ ปีการศึกษา 2541 มีการเปลี่ยนแปลงระบบบริหารงานคณะ โดยเปลี่ยนจากการบริหารแบบภาควิชา มาเป็นโปรแกรมวิชา

วันที่ 15 มิถุนายน 2547 พระราชบัญญัติมหาวิทยาลัยราชภัฏ พ.ศ.2547 มีผลบังคับใช้ และมีประกาศการแบ่งส่วนราชการ จึงทำให้มีการเปลี่ยนชื่อจากสถาบันราชภัฏ เป็นมหา วิทยาลัยราชภัฏและได้เปิดสอนจำนวน 8 หลักสูตรคือ หลักสูตรบริหารธุรกิจ(การจัดการทั่วไป) หลักสูตรบริหารธุรกิจ(การบัญชี) หลักสูตรบริหารธุรกิจ(การตลาด) หลักสูตรบริหารธุรกิจ(การจัดการทรัพยากรมนุษย์) หลักสูตรบริหารธุรกิจ(คอมพิวเตอร์ธุรกิจ) หลักสูตรศิลปศาสตรบัณฑิต(นิเทศ

ศาสตร์) หลักสูตร ศิลปศาสตร์บัณฑิต (อุตสาหกรรมการท่องเที่ยว) และหลักสูตรบริหารธุรกิจ
มหาบัณฑิต(การจัดการทั่วไป)

ปัจจุบันสาขาวิชาการจัดการทั่วไป มีอาจารย์ ผู้รับผิดชอบหลักสูตรจำนวน 5 คน มี
นักศึกษาภาคปกติจำนวน 101 คน นักศึกษาภาคพิเศษจำนวน 219 คน(ฝ่ายทะเบียน, วันที่ 1
พฤษภาคม 2556)

ปรัชญาของหลักสูตร

ผลิตบัณฑิตที่มีความรู้ความสามารถ มีทักษะความเชี่ยวชาญด้านการจัดการ เพื่อตอบสนอง
ต่อการเปลี่ยนแปลงของสังคม โดยยึดหลักการจัดการที่ดี(Good Governance)

คุณลักษณะบัณฑิตของสาขาวิชา

1. มีความรู้ความสามารถด้านการจัดการ และสามารถปฏิบัติงานทางด้านการจัดการได้
อย่างมีประสิทธิภาพและประสิทธิผล
2. มีความรู้ ความเข้าใจ และสามารถปรับตัวตอบสนองต่อการเปลี่ยนแปลงได้อย่างดีและ
สามารถก้าวไปสู่ความเป็นสากล
3. มีความสามารถในการประยุกต์ใช้เทคโนโลยีเพื่อการปฏิบัติงานได้อย่างเหมาะสม
4. มีความสามารถในการประยุกต์ความรู้การวิจัยทางธุรกิจใช้ในการปฏิบัติงานได้
5. มีคุณธรรม จริยธรรม มีความรับผิดชอบต่อหน้าที่และสังคม เพื่อการพัฒนาประเทศ

สถานที่ตั้งหรืออาคารที่ตั้งของสาขาวิชา

อาคาร 11 คณะวิทยาการจั ดการ มหาวิทยาลัยราชภัฏหมู่บ้านจอมบึง อำเภอจอมบึง
จังหวัดราชบุรี 70150

บุคลากร/นักศึกษา

จำนวนอาจารย์ประจำสาขาวิชา (หลักสูตร)

ที่	ชื่อ-สกุล	ตำแหน่งทาง วิชาการ	วุฒิ การศึกษา	สาขาวิชาเอก
1	นางนงลักษณ์ เพิ่มชาติ	ผู้ช่วยศาสตราจารย์	ค.อ.ม.	ธุรกิจอุตสาหกรรม
2	นายประเมิล อินทพิบูลย์	ผู้ช่วยศาสตราจารย์	บธ.ม.	บริหารธุรกิจ
3	นางสาวบุญศรี หวังคุณธรรม	อาจารย์	กศ.ม.	ธุรกิจศึกษา
4	นายอภิเชษฐ์ ขำเลิศ	อาจารย์	บธ.ม.	บริหารธุรกิจ
5	นายปรีันธ์ ชินโชติ	อาจารย์	MSIEC	การจัดการสารสนเทศ

จำนวนนักศึกษาที่ลงทะเบียน ภาคการศึกษาที่ 1-4 ปีการศึกษา 2556 และจำนวน
นักศึกษาเต็มเวลาเทียบเท่า (FTES) ข้อมูล ณ วันที่สิ้นสุดการลงทะเบียน (ภาคปกติ)

ที่	สาขาวิชา	1	2	3	4	มากกว่า4ปี	FTESของ คณะ
1	การจัดการทั่วไป	43	27	10	21	-	67.17
	รวม						

ครุภัณฑ์ของสาขาวิชา (ข้อมูล ณ วันที่ 20 เมษายน 2555)

ชื่อครุภัณฑ์	จำนวน
เครื่องคอมพิวเตอร์ note book	7 เครื่อง
กล้องถ่ายรูปดิจิตอล	1 เครื่อง
เครื่อง LCD	2 เครื่อง
กล้องบันทึกวิดีโอ	1 เครื่อง
เครื่องคอมพิวเตอร์ PC	3 เครื่อง
ห้องปฏิบัติการจำลอง	1 ห้อง

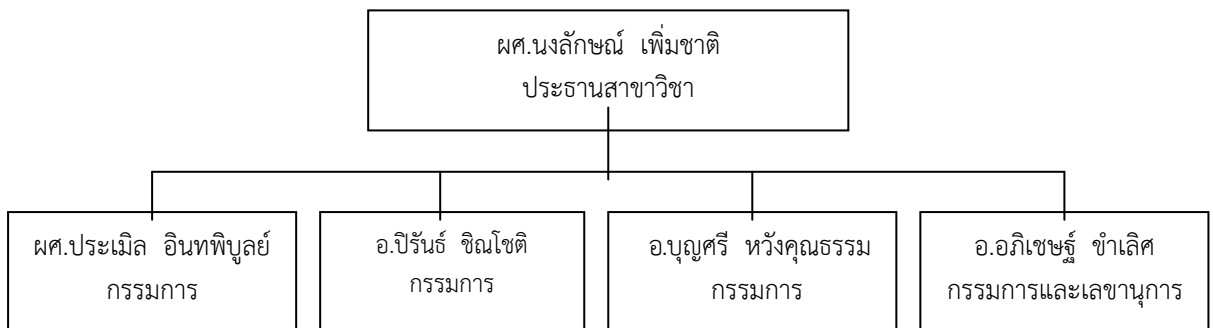
งบประมาณ (โครงการ/กิจกรรมของสาขาวิชา)

ในปีการศึกษา 2556 สาขาวิชา การจัดการทั่วไป ได้รับอนุมัติงบประมาณเป็นจำนวนเงิน
ทั้งสิ้น 246,880 บาท ได้แก่

ที่	ชื่อโครงการ	งบประมาณ	แผนงาน
1	วัสดุฝึกปฏิบัตินักศึกษาการจัดการทั่วไป(ปกติ)	16,640	รหัส 4002204
2	วัสดุฝึกปฏิบัตินักศึกษาการจัดการทั่วไป(พิเศษ)	13,990	รหัส 4002204
3	การจัดการทรัพยากรมนุษย์สำหรับอุตสาหกรรม ท่องเที่ยว	6,490	รหัส 4002204
4	การนำและมนุษยสัมพันธ์เพื่อบุคลิกภาพ	63,380	รหัส 4002204
5	ภาษาอังกฤษสำหรับงานธุรกิจ	10,500	รหัส 4002204
6	การพัฒนาอาชีพอิสระ	6,000	รหัส 4002204
7	ผลิตบัณฑิตการพัฒนาทักษะวิชาการ เรื่องการ เขียนแผนธุรกิจ	20,000	รหัส 4002204
8	การอบรมปฏิบัติการใช้เครื่องคำนวณ	13,970	รหัส 4002204

9	การพัฒนาศักยภาพบุคลากรเพื่อเพิ่มประสิทธิผล ในการปฏิบัติงาน	96,000	รหัส 4001314
		246,880	

โครงสร้างการบริหารของสาขาวิชาการจัดการทั่วไป คณะวิทยาการจัดการ



2. ระบบและกลไกการประกันคุณภาพการศึกษาของสาขาวิชา

เพื่อให้ภารกิจในการดำเนินการประกันคุณภาพการศึกษา ของสาขาวิชาดำเนินไปได้อย่างมีประสิทธิภาพ สาขาวิชาจึงได้พัฒนาระบบการประกันคุณภาพการศึกษาดังนี้



แผนภาพที่ 1.1 ระบบการประกันคุณภาพการศึกษาของสาขาวิชาการจัดการทั่วไป

1. การควบคุมคุณภาพ (Quality Control) ระบบการควบคุมคุณภาพของสาขาวิชาจะประกันว่ามีการปฏิบัติหน้าที่เป็นไปตามหน้าที่ความรับผิดชอบ มีการควบคุมปัจจัยหรือตัวแปรต่างๆ ที่จะส่งผลต่อคุณภาพ จัดทำเกณฑ์มาตรฐาน ตัวชี้วัด ความสำเร็จของปัจจัยคุณภาพดังกล่าวเน้นที่ระบบการกำกับดูแลตนเอง(Self-regulation system) ในระดับบุคคลสาขาวิชา คณะ และมหาวิทยาลัย

2. การตรวจสอบคุณภาพ(Quality Audit) หมายถึง การตรวจสอบในระดับสาขาวิชา คณะ และมหาวิทยาลัย ทั้งการตรวจสอบด้วยตนเองและการตรวจสอบจากภายนอกเน้นที่กระบวนการประกันคุณภาพ ซึ่งได้แก่ การกำหนดนโยบาย กฎระเบียบ การสนับสนุนช่วยเหลือ และหลักฐานต่าง จริยธรรมที่ใช้ คือ การตรวจสอบหลักฐานหรือรายงานการสัมภาษณ์ผู้บริหาร อาจารย์ ผู้ปฏิบัติงานและนักศึกษา

3. การประเมินคุณภาพ (Quality Assessment) หมายถึง การประเมินค่าระดับคุณภาพของกิจกรรมเฉพาะอย่างในหน่วยงาน เช่น คุณภาพการจัดการศึกษา คุณภาพของงานวิจัย คุณภาพของการสอน เป็นต้น โดยมีจุดเน้นที่สาขาวิชา การประเมินผลใช้วิธีการศึกษาตนเอง(External Peer Review) และการใช้ตัวชี้วัดพฤติกรรม(Performance Indicators)

สาขาวิชา จะใช้ทฤษฎีระบบการประกันคุณภาพการศึกษาโดยนำปัจจัยนำเข้า (Input) กระบวนการ (Process) และผลลัพธ์ (Output) มาอธิบายกระบวนการการผลิตบัณฑิตและกำหนดมาตรฐานการประกันคุณภาพการศึกษาที่มีผลต่อการผลิตบัณฑิต สำหรับสาขาวิชา จะเน้นมาตรฐานการประกันคุณภาพการศึกษาที่เกี่ยวกับการบริหารและการบริการเพื่อตอบสนองความต้องการ และความพึงพอใจของผู้ใช้บริการทั้งภายในและภายนอกมหาวิทยาลัย

สาขาวิชาจึงมุ่งเน้นการพัฒนากระบวนการผลิตเพื่อให้ได้ผลลัพธ์คือ บัณฑิตที่มีลักษณะอันพึงประสงค์และเพื่อให้สาขาวิชาเป็นที่ยอมรับของสังคมโดยใช้มาตรการเร่งรัดให้มีระบบควบคุมคุณภาพโดยใช้วงจรเดมมิง(Deming Cycle) : PDCA (Plan-Do-Check-Act) ซึ่งเป็นกระบวนการบริหารงานอย่างมีคุณภาพในการดำเนินงานควบคุมคุณภาพ

การควบคุมคุณภาพของสาขาวิชาด้วยระบบ PDCA เป็นเครื่องมือในการควบคุมและพัฒนาคุณภาพที่มุ่งหวังการมีส่วนร่วมของทุกคนในสาขาวิชาในการดำเนินงานตามระบบคุณภาพ มีขั้นตอนดังนี้

1. **การวางแผน(Plan)** สาขาวิชาต้องวางแผนและสามารถดำเนินการให้บรรลุตามปรัชญาและวัตถุประสงค์ ที่กำหนดไว้ ซึ่งมีกรอบตัวชี้วัดคุณภาพและเกณฑ์ตัดสิน โดยพิจารณาทำแผนและเครื่องมือตัดสินใจสอดคล้องและตอบสนองการดำเนินงานที่มุ่งสู่คุณภาพที่พึงประสงค์เป็นสำคัญ
2. **การดำเนินงานตามแผน (Do)** สาขาวิชาต้องสร้างความตระหนักให้กับบุคลากรของสาขาวิชาให้ปฏิบัติภารกิจที่ได้วางไว้ โดยอาศัยการดำเนินงานตามโครงการและกิจกรรมที่ได้กำหนดไว้ตามแผน
3. **การตรวจสอบและประเมิน(Check)** เป็นการทบทวนการดำเนินงานตามแผนที่วางไว้ สาขาวิชาต้องวิเคราะห์สภาพการดำเนินงานของตนเองในแต่ละช่วงการดำเนินงาน และเปรียบเทียบผลการดำเนินงานรายตัวชี้วัดและเกณฑ์ตัดสิน เพื่อตัดสินว่าการดำเนินงานมีคุณภาพตามที่ต้องการหรือไม่ เพราะเหตุใด
4. **การนำผลการประเมินมาปรับปรุง (Action)** เมื่อผ่านขั้นตอนการตรวจสอบและประเมินแล้วต้องนำผลการประเมินมาปรับปรุงโดยส่งข้อมูลย้อนกลับไปสู่ผู้เกี่ยวข้องในการดำเนินงาน เพื่อให้ผู้ที่เกี่ยวข้องได้รู้ถึงผลการดำเนินงานของตนเองว่าเป็นอย่างไร และควรปรับปรุงต่อไปอย่างไรจึงจะเพิ่มประสิทธิภาพสูงสุด

3. ผลการปรับปรุงตามข้อเสนอแนะของผลการประเมินปีที่ผ่านมา(แผนพัฒนาสาขาวิชา)

องค์ประกอบที่	ข้อเสนอแนะที่ควรปรับปรุง	สิ่งที่ปรับปรุง
2 การผลิตบัณฑิต	<ul style="list-style-type: none"> - ควรมีขั้นตอนของระบบและกลไกที่ชัดเจน - อาจารย์ของสาขาไม่มีวุฒิปริญญาเอก 	<ul style="list-style-type: none"> - มีการจัดวางระบบและกลไกด้านการผลิตบัณฑิตที่ชัดเจนโดยการจัดทำแผนพัฒนานักศึกษา 4 ปี และจัดให้มีคณะกรรมการกำกับดูแลควบคุมให้เป็นไปตามแผนที่วางไว้ - มีผู้ที่กำลังศึกษาระดับปริญญาเอกตามความต้องการของสาขาและคณะ จำนวน 2 คน
4 การวิจัย	<ul style="list-style-type: none"> - งานวิจัยของอาจารย์ในสาขามีน้อย 	<ul style="list-style-type: none"> - อาจารย์ในสาขามีความสนใจในการทำวิจัยเพิ่มขึ้น
5 การบริการทางวิชาการแก่สังคม	<ul style="list-style-type: none"> - ช่วงเวลาในการบริการทางวิชาการของสาขาไม่สอดคล้องกับระยะเวลาในการประเมินตนเอง - ควรนำความรู้จากการบริการวิชาการมาประยุกต์ใช้กับการเรียนการสอนและการวิจัย 	<ul style="list-style-type: none"> - สาขาวิชามีโครงการบริการทางวิชาการแก่ชุมชนโดยกำหนดช่วงเวลาในการดำเนินการให้สอดคล้องกับเวลาของการประเมิน - สาขาวิชามีโครงการบริการทางวิชาการแก่ชุมชนที่บูรณาการต่อการเรียนการสอนและสามารถต่อยอดสู่งานวิจัย
6 การทำนุบำรุงศิลปและวัฒนธรรม	<ul style="list-style-type: none"> - สาขาวิชาควรมีแผนและโครงการในการทำนุบำรุงส่งเสริมศิลปและวัฒนธรรม 	<ul style="list-style-type: none"> - สาขาวิชา มีระบบและกลไกในการทำนุบำรุงส่งเสริมศิลปวัฒนธรรมแก่

	ให้กับนักศึกษาโดยบูรณาการกับรายวิชา ต่าง ๆ	นักศึกษาและสนับสนุนให้มีการ ดำเนินการตามระบบ
--	---	---

ส่วนที่ 2

ผลการดำเนินงานและผลการประเมินคุณภาพ

ในปีการศึกษา 2555 สาขาวิชาการจัดการทั่วไป ได้จัดทำรายงานเป็นรายองค์ประกอบโดยได้ดำเนินการตามตัวบ่งชี้ ตามแนวทางของสำนักงานคณะกรรมการการอุดมศึกษา โดยผันแปรตามจุดเน้นของสถาบันอุดมศึกษาประกอบด้วยตัวบ่งชี้และเกณฑ์ทั่วไป ตัวบ่งชี้และเกณฑ์เฉพาะ ซึ่งสถาบันได้เลือกตามจุดเน้นของสถาบันในกลุ่มผลิตบัณฑิตและพัฒนาสังคม ซึ่งประกอบด้วยตัวบ่งชี้คุณภาพ ดังนี้

องค์ประกอบคุณภาพ	เป้าหมาย ของ สาขาวิชา	ชนิดตัวบ่งชี้		
		ปัจจัย นำเข้า	กระบวนการ	ผลผลิต/ ผลลัพธ์
องค์ประกอบที่ 2 การผลิตบัณฑิต				
2.1 ระบบและกลไกการพัฒนาและบริหารหลักสูตร	5 ข้อ	-	✓	-
2.2 อาจารย์ประจำที่มีคุณวุฒิปริญญาเอก	คะแนน 2.50	✓	-	-
2.3 อาจารย์ประจำที่ดำรงตำแหน่งทางวิชาการ	คะแนน 2.80	✓	-	-
2.5 ห้องสมุด อุปกรณ์การศึกษา และสภาพแวดล้อม การเรียนรู้	N/A			
2.6 ระบบและกลไกการจัดการเรียนการสอน	7 ข้อ	-	✓	-
2.7 ระบบและกลไกการพัฒนาสัมฤทธิ์ผลการเรียน ตามคุณลักษณะของบัณฑิต	5 ข้อ	-	✓	-
2.8 ระดับความสำเร็จของการเสริมสร้างคุณธรรม จริยธรรมที่จัดให้กับนักศึกษา	5 ข้อ	-	-	✓
องค์ประกอบที่ 3 กิจกรรมการพัฒนานักศึกษา				
3.1 ระบบและกลไกการให้คำปรึกษาและบริการด้าน ข้อมูลข่าวสาร	7 ข้อ	-	✓	-
3.2 ระบบและกลไกการส่งเสริมกิจกรรมนักศึกษา	N/A			

องค์ประกอบที่ 4 การวิจัย				
4.1 ระบบและกลไกการพัฒนางานวิจัยหรืองาน สร้างสรรค์	7 ข้อ	-	✓	-
4.2 ระบบและกลไกการจัดการความรู้จาก งานวิจัย	5 ข้อ	-	✓	-

องค์ประกอบคุณภาพ	เป้าหมาย ของ สาขาวิชา	ชนิดตัวบ่งชี้		
		ปัจจัย นำเข้า	กระบวนการ	ผลผลิต/ ผลลัพธ์
หรืองานสร้างสรรค์				
4.3 เงินสนับสนุนงานวิจัย หรือ งานสร้างสรรค์ต่อ จำนวนอาจารย์ประจำและนักวิจัย	25,000 บาท/คน	✓	-	-
องค์ประกอบที่ 5 การบริการทางวิชาการแก่สังคม				
5.1 ระบบและกลไกการบริการทางวิชาการแก่สังคม	5 ข้อ	-	✓	-
5.2 กระบวนการบริการทางวิชาการให้เกิดประโยชน์ ต่อสังคม	5 ข้อ	-	✓	-
องค์ประกอบที่ 6 การทำนุบำรุงศิลปะและวัฒนธรรม				
6.1 ระบบและกลไกการทำนุบำรุงศิลปะและ วัฒนธรรม	6 ข้อ	-	✓	-
องค์ประกอบที่ 9 ระบบและกลไกการประกันคุณภาพ				
9.1 ระบบและกลไกการประกันคุณภาพการศึกษา ภายใน	9 ข้อ	-	✓	-

องค์ประกอบที่ 2 การผลิตบัณฑิต

จุดแข็ง/แนวทางเสริมจุดแข็ง

สาขาวิชา มีระบบและกลไกการเปิดปิดหลักสูตร และมีแนวปฏิบัติตามกรอบมาตรฐานคุณวุฒิ
อุดมศึกษาแห่งชาติ โดยมีคณะกรรมการควบคุมและกำกับหลักสูตร

จุดที่ควรพัฒนา/ข้อเสนอแนะในการปรับปรุง

1. สาขาวิชาต้องกระตุ้นให้อาจารย์ประจำหลักสูตรทำผลงานเพื่อเข้าสู่ตำแหน่งทางวิชาการ
2. สาขาวิชาต้องผลักดัน และส่งเสริมให้อาจารย์ประจำหลักสูตรศึกษาต่อระดับปริญญาเอก
สาขาวิชาที่ตรงกับความต้องการ
3. สาขาวิชาต้องผลักดันให้อาจารย์ประจำหลักสูตรทำงานวิจัยหรืองานสร้างสรรค์ โดยเฉพาะ
การแสวงหาแหล่งทุนจากทั้งภายในและภายนอกมหาวิทยาลัย

วิธีปฏิบัติที่ดี/นวัตกรรม

สาขาวิชาได้บูรณาการงานบริการวิชาการกับการเรียนการสอน วิชาการฝึกประสบการณ์วิชาชีพ บริหารธุรกิจ โดยให้นักศึกษาได้ฝึกการบริหารจัดการโครงการ เริ่มตั้งแต่การวางแผน ทรจัดโครงสร้างการทำงาน การจัดการทรัพยากรมนุษย์ การอำนวยการ การจัดการงบประมาณ การควบคุมงาน การสรุปและ รายงานผลการดำเนินงาน

ตัวบ่งชี้ จำนวน 7 ตัวบ่งชี้ คือ

- 2.1 ระบบและกลไกการพัฒนาและบริหารหลักสูตร
- 2.2 อาจารย์ประจำที่มีคุณวุฒิปริญญาเอก
- 2.3 อาจารย์ประจำที่ดำรงตำแหน่งทางวิชาการ
- 2.5 ห้องสมุด อุปกรณ์การศึกษา และสภาพแวดล้อมการเรียนรู้ (ตัวบ่งชี้เลือก)
- 2.6 ระบบและกลไกการจัดการเรียนการสอน
- 2.7 ระบบและกลไกการพัฒนาสัมฤทธิ์ผลการเรียนตามคุณลักษณะของบัณฑิต
- 2.8 ระดับความสำเร็จของการเสริมสร้างคุณธรรมจริยธรรมที่จัดให้กับนักศึกษา

ตัวบ่งชี้ที่ 2.1 : ระบบและกลไกการพัฒนาและบริหารหลักสูตร

ชนิดของตัวบ่งชี้ : กระบวนการ

เกณฑ์การประเมิน :

คะแนน 1	คะแนน 2	คะแนน 3	คะแนน 4	คะแนน 5
มีการดำเนินการ 1 ข้อ	มีการดำเนินการ 2 ข้อ	มีการดำเนินการ 3 ข้อ	มีการดำเนินการ 4 ข้อ	มีการดำเนินการ 5 ข้อ

เกณฑ์มาตรฐาน : ข้อ

ผลการประเมินตนเอง

มี	ข้อ	เกณฑ์การประเมิน	ผลดำเนินงาน	หลักฐาน
<input checked="" type="checkbox"/>	1	มีระบบและกลไกการเปิดหลักสูตรใหม่และปรับปรุงหลักสูตรตาม	สาขาวิชา มีระบบและกลไกในการเปิดหลักสูตรตามที่	2.1-1-1 คำสั่งแต่งตั้งกรรมการบริหารหลักสูตร

มี	ข้อ	เกณฑ์การประเมิน	ผลดำเนินงาน	หลักฐาน
		แนวทางปฏิบัติที่กำหนดโดยคณะกรรมการการอุดมศึกษา และดำเนินการตามระบบที่กำหนด	มหาวิทยาลัยกำหนดและได้ปรับปรุงหลักสูตรใหม่ตามกรอบมาตรฐานคุณวุฒิระดับอุดมศึกษาแห่งชาติโดยได้ดำเนินการครบทุกขั้นตอน	2.1-1-2 มคอ.2 2.1-1-3 รายงานการประชุมสภาวิชาการ ครั้งที่ 3/2554 2.1-1-4 ขั้นตอนการเปิดหลักสูตรของสกอ. (สสว.)
☑	2	มีระบบและกลไกการปิดหลักสูตรตามแนวทางปฏิบัติที่กำหนดโดยคณะกรรมการการอุดมศึกษา และดำเนินการตามระบบที่กำหนด	สาขาวิชา มีระบบและกลไกในการปิดหลักสูตรตามประกาศมหาวิทยาลัยราชภัฏหมู่บ้านจอมบึงเรื่องหลักเกณฑ์การปิดหลักสูตร	2.1-2-1 ประกาศปิดหลักสูตรของมหาวิทยาลัย
☑	3	ทุกหลักสูตรมีการดำเนินงานให้เป็นไปตามเกณฑ์มาตรฐานหลักสูตรระดับอุดมศึกษาและกรอบมาตรฐานคุณวุฒิระดับอุดมศึกษาแห่งชาติการดำเนินงานตามกรอบมาตรฐานคุณวุฒิระดับอุดมศึกษาแห่งชาติหมายถึงต้องมีการประเมินผลตาม“ตัวบ่งชี้ผลการดำเนินงานตามประกาศมาตรฐานคุณวุฒิสภาหรือสาขาวิชาชีพเพื่อการประกันคุณภาพหลักสูตรและการเรียนการสอนกรณีที่หลักสูตรใดยังไม่มีประกาศมาตรฐานคุณวุฒิสภาหรือสาขาวิชาชีพประเมินตาม ตัวบ่งชี้กลางที่กำหนด (ภาคผนวกก) สำหรับหลักสูตรสาขาวิชาชีพต้องได้รับการรับรองหลักสูตรจากสภาหรือองค์กรวิชาชีพที่เกี่ยวข้องด้วย (หมายเหตุ: สำหรับหลักสูตรเก่าหรือหลักสูตรปรับปรุงที่ยังไม่ได้ดำเนินการตามกรอบมาตรฐานคุณวุฒิระดับอุดมศึกษาแห่งชาติก่อนปีการศึกษา2555 ให้ยึดตามเกณฑ์	- สาขาวิชาได้ดำเนินการปรับปรุงหลักสูตรตามเกณฑ์มาตรฐานหลักสูตรระดับอุดมศึกษา และกรอบมาตรฐานคุณวุฒิระดับอุดมศึกษาแห่งชาติ โดยเริ่มใช้ในปีการศึกษา 2554 ซึ่งสำนักงานคณะกรรมการการอุดมศึกษาได้พิจารณารับทราบการให้ความเห็นชอบหลักสูตรเมื่อวันที่ 7 มิถุนายน 2555 - สาขาวิชา มีการดำเนินการตามตัวบ่งชี้ข้อที่ 1-5 และข้อที่ 12	2.1-3-1 (ดูเอกสาร2.1-1-2 มคอ 2) 2.1-3-2 หนังสือที่ ศธ 05064)/8790สกอ รับทราบการให้ความเห็นชอบหลักสูตร 2.1-3-3 รายงานการประชุมสาขาวิชาครั้งที่3/2554 วันที่ 13 ธันวาคม 2554

มี	ข้อ	เกณฑ์การประเมิน	ผลดำเนินงาน	หลักฐาน
		มาตรฐานหลักสูตรระดับอุดมศึกษา (ศ. 2548)		
<input checked="" type="checkbox"/>	4	มีคณะกรรมการรับผิดชอบควบคุม กำกับให้มีการดำเนินการได้ครบถ้วน ทั้งข้อ 1 ข้อ 2 และข้อ 3 ข้างต้น ตลอดเวลาที่จัดการศึกษา และมีการ ประเมินหลักสูตรทุกหลักสูตรอย่างน้อยตามกรอบเวลาที่กำหนดใน เกณฑ์มาตรฐานหลักสูตรฯ กรณี หลักสูตรที่ดำเนินงานตามกรอบ มาตรฐานคุณวุฒิ ระดับอุดมศึกษา แห่งชาติ จะต้องควบคุมกำกับให้การ ดำเนินงานตามตัวบ่งชี้ในข้อ 3 ผ่าน เกณฑ์การประเมิน 5 ข้อแรกและ อย่างน้อยร้อยละ 80 ของตัวบ่งชี้ที่ กำหนดในแต่ละปี ทุกหลักสูตร	สาขาวิชา มีคณะกรรมการ ประจำหลักสูตรรับผิดชอบดูแล และบริหารหลักสูตรให้เป็นไป ตามเกณฑ์มาตรฐานของสกอ.	2.1-4.1 คำสั่งแต่งตั้ง กรรมการบริหาร หลักสูตร
<input checked="" type="checkbox"/>	5	มีคณะกรรมการรับผิดชอบควบคุม กำกับให้มีการดำเนินการได้ครบถ้วน ทั้งข้อ 1 ข้อ 2 และข้อ 3 ข้างต้น ตลอดเวลาที่จัดการศึกษา และมีการ พัฒนาหลักสูตรทุกหลักสูตรตามผล การประเมินใน ข้อ 4 กรณี หลักสูตรที่ดำเนินงานตาม กรอบ มาตรฐานคุณวุฒิระดับอุดมศึกษา แห่งชาติ จะต้องควบคุมกำกับให้การ ดำเนินงานตามตัวบ่งชี้ในข้อ 3 ผ่าน เกณฑ์การประเมินครบ ทุกตัวบ่งชี้ และทุกหลักสูตร	สาขาวิชา มีคณะกรรมการ ประจำหลักสูตรควบคุม กำกับ ดูแลคุณภาพการดำเนินงาน	2.1-5-1 คำสั่งแต่งตั้ง คณะกรรมการติดตาม ตัวชี้วัดงานประกัน คุณภาพการศึกษา ประจำปีการศึกษา 2555

การประเมินตนเอง :

เป้าหมาย	ผลดำเนินงาน	คะแนนการประเมินตนเอง	บรรลุ/ไม่บรรลุ	เป้าหมายปีต่อไป
----------	-------------	----------------------	----------------	-----------------

5 ข้อ	5 ข้อ	5 คะแนน	บรรลู่	5 ข้อ
-------	-------	---------	--------	-------

จุดแข็ง/แนวทางเสริมจุดแข็ง

สาขาวิชา มีระบบและกลไกการเปิดปิดหลักสูตร และมีแนวปฏิบัติตามกรอบมาตรฐานคุณวุฒิอุดมศึกษาแห่งชาติ โดยมีคณะกรรมการควบคุมและกำกับหลักสูตร

แนวทางเสริมจุดแข็ง เช่น จัดโครงการเชิงปฏิบัติการพัฒนาคุณภาพหลักสูตรระดับสาขาวิชา คณะ หรือระดับมหาวิทยาลัย เป็นต้น

จุดที่ควรพัฒนา/ข้อเสนอแนะในการปรับปรุง

ควรมีการประชุมเพื่อสนับสนุนและส่งเสริมให้เกิดการดำเนินงาน การพัฒนาหลักสูตรตามตัวบ่งชี้ครบทุกตัวบ่งชี้

ตัวบ่งชี้ที่ 2.2 : อาจารย์ประจำที่มีคุณวุฒิปริญญาเอก

ชนิดของตัวบ่งชี้ : บัณฑิตนำเข้า

เกณฑ์การประเมิน : สถาบันสามารถเลือกใช้เกณฑ์การประเมินจาก 2 แนวทางต่อไปนี้

- 1) แผลงค่าร้อยละของอาจารย์ประจำที่มีคุณวุฒิปริญญาเอกเป็นคะแนนระหว่าง 0 – 5 หรือ
- 2) แผลงค่าการเพิ่มขึ้นของค่าร้อยละของอาจารย์ประจำ ที่มีคุณวุฒิปริญญาเอกเปรียบเทียบกับปีที่ผ่านมาเป็นคะแนนระหว่าง 0 – 5

ข้อมูลการคำนวณ

ข้อมูลพื้นฐาน	จำนวน
จำนวนอาจารย์ประจำทั้งหมด รวมทั้งที่ปฏิบัติงานจริงและลาศึกษาต่อ	5 คน
จำนวนอาจารย์ประจำที่ลาศึกษาต่อ	-
จำนวนอาจารย์ประจำทั้งหมด วุฒิปริญญาตรีหรือเทียบเท่า	-
จำนวนอาจารย์ประจำทั้งหมด วุฒิปริญญาโทหรือเทียบเท่า	5 คน
จำนวนอาจารย์ประจำทั้งหมด วุฒิปริญญาเอกหรือเทียบเท่า	-
ร้อยละของอาจารย์ประจำที่มีคุณวุฒิปริญญาเอกปีการศึกษาที่ผ่านมา (กรณีที่ใช้เกณฑ์ประเมินเป็นค่าการเพิ่มขึ้นของร้อยละฯ)	-

สูตรการคำนวณ :

1. คำนวณค่าร้อยละของอาจารย์ประจำที่มีวุฒิปริญญาเอก

$$\text{ร้อยละของอาจารย์ประจำที่มีคุณวุฒิปริญญาเอก} = \frac{\text{จำนวนอาจารย์ประจำที่มีคุณวุฒิปริญญาเอก} \times 100}{\text{จำนวนอาจารย์ประจำทั้งหมด}}$$

2. แปลงค่าร้อยละที่คำนวณได้ในข้อ 1 เทียบกับคะแนนเต็ม 5

$$\text{คะแนนที่ได้} = \frac{\text{ร้อยละของอาจารย์ประจำที่มีคุณวุฒิปริญญาเอก} \times 5}{\text{ร้อยละของอาจารย์ประจำที่มีคุณวุฒิปริญญาเอกที่กำหนดให้เป็นคะแนนเต็ม 5}}$$

หรือ

1. ค่าการเพิ่มขึ้นของร้อยละของอาจารย์ประจำที่มีคุณวุฒิปริญญาเอกเปรียบเทียบกับปีที่ผ่านมา = ร้อยละของอาจารย์ประจำที่มีคุณวุฒิปริญญาเอกในปีที่ประเมิน ลบด้วย ร้อยละของอาจารย์ประจำที่มีคุณวุฒิปริญญาเอกในปีก่อนหน้าปีที่ประเมิน

2. แปลงค่าการเพิ่มขึ้นของร้อยละของอาจารย์ประจำที่มีคุณวุฒิปริญญาเอกเปรียบเทียบกับปีที่ผ่านมา ที่คำนวณได้ในข้อ 1 เทียบกับคะแนนเต็ม 5

$$\text{คะแนนที่ได้} = \frac{\text{ค่าการเพิ่มขึ้นของร้อยละของอาจารย์ประจำที่มีคุณวุฒิปริญญาเอกเปรียบเทียบกับปีที่ผ่านมา} \times 5}{\text{ค่าการเพิ่มขึ้นของร้อยละของอาจารย์ประจำที่มีคุณวุฒิปริญญาเอกเปรียบเทียบกับปีที่ผ่านมาที่กำหนดให้เป็นคะแนนเต็ม 5}}$$

การประเมินตนเอง :

เป้าหมาย	ผลดำเนินงาน	คะแนนการประเมินตนเอง	บรรลุ/ไม่บรรลุ	เป้าหมายปีต่อไป
ร้อยละ 2.5	0	0	ไม่บรรลุ	ร้อยละ 2.5

ผลการดำเนินงาน

สาขาวิชาไม่มีผู้สำเร็จการศึกษาในระดับปริญญาเอก

รายการหลักฐาน

-ไม่มี-

จุดที่ควรพัฒนา/ข้อเสนอแนะในการปรับปรุง

สาขาวิชาการจัดการทั่วไป คณะและมหาวิทยาลัย ควรส่งเสริมสนับสนุนให้อาจารย์ไปศึกษาต่อในระดับปริญญาเอกในสาขาที่ตรงกับความต้องการ

ตัวบ่งชี้ที่ 2.3 : อาจารย์ประจำที่ดำรงตำแหน่งทางวิชาการ

ชนิดของตัวบ่งชี้ : ปัจจัยนำเข้า

เกณฑ์การประเมิน : สถาบันสามารถเลือกใช้เกณฑ์การประเมินจาก 2 แนวทางต่อไปนี้

1) แปลงค่าร้อยละของอาจารย์ประจำที่ดำรงตำแหน่งทางวิชาการเป็นคะแนนระหว่าง 0 – 5

หรือ

2) แปลงค่าการเพิ่มขึ้นของค่าร้อยละของอาจารย์ประจำที่ดำรงตำแหน่งทางวิชาการเปรียบเทียบกับปีที่ผ่านมาเป็นคะแนนระหว่าง 0 – 5

เกณฑ์เฉพาะสถาบันกลุ่ม ข และ ค2

1) ค่าร้อยละของอาจารย์ประจำที่ดำรงตำแหน่งผู้ช่วยศาสตราจารย์ รองศาสตราจารย์และศาสตราจารย์รวมกัน ที่กำหนดให้เป็นคะแนนเต็ม 5 = ร้อยละ 60 ขึ้นไป หรือ

2) ค่าการเพิ่มขึ้นของร้อยละของอาจารย์ประจำที่ดำรงตำแหน่งผู้ช่วยศาสตราจารย์ รองศาสตราจารย์ และศาสตราจารย์รวมกัน เปรียบเทียบกับปีที่ผ่านมา ที่กำหนดให้เป็นคะแนนเต็ม 5 = ร้อยละ 12 ขึ้นไป

ข้อมูลการคำนวณ

ข้อมูลพื้นฐาน	จำนวน
จำนวนอาจารย์ประจำทั้งหมดที่ดำรงตำแหน่งอาจารย์	3 คน
จำนวนอาจารย์ประจำทั้งหมดที่ดำรงตำแหน่งผู้ช่วยศาสตราจารย์	2 คน
จำนวนอาจารย์ประจำทั้งหมดที่ดำรงตำแหน่งรองศาสตราจารย์	-
จำนวนอาจารย์ประจำทั้งหมดที่ดำรงตำแหน่งศาสตราจารย์	-
ร้อยละของอาจารย์ประจำที่ดำรงตำแหน่ง ผศ. รศ. และศ. ปีการศึกษาที่ผ่านมา (กรณีที่ใช้เกณฑ์ประเมินเป็นค่าการเพิ่มขึ้นของร้อยละ)	40
ร้อยละของอาจารย์ประจำที่ดำรงตำแหน่ง รศ. และศ. ปีการศึกษาที่ผ่านมา (กรณีที่ใช้เกณฑ์ประเมินเป็นค่าการเพิ่มขึ้นของร้อยละ)	-

สูตรการคำนวณ :

1. คำนวณค่าร้อยละของอาจารย์ประจำที่ดำรงตำแหน่งทางวิชาการ

$$\text{ร้อยละของอาจารย์ประจำที่ดำรงตำแหน่งทางวิชาการ} = \frac{2 \times 100}{5}$$

2. แปลงค่าร้อยละที่คำนวณได้ในข้อ 1 เทียบกับ

$$\text{คะแนนที่ได้} = \frac{40 \times 5}{60}$$

หรือ

1. ค่าการเพิ่มขึ้นของร้อยละของอาจารย์ประจำที่ดำรงตำแหน่งทางวิชาการเปรียบเทียบกับปีที่ผ่านมา = ร้อยละของอาจารย์ประจำที่ดำรงตำแหน่งทางวิชาการในปีที่ประเมิน ลบด้วย ร้อยละของอาจารย์ประจำที่ดำรงตำแหน่งทางวิชาการในปีก่อนหน้าปีที่ประเมิน
2. แปลงค่าการเพิ่มขึ้นของร้อยละของอาจารย์ประจำที่ดำรงตำแหน่งทางวิชาการเปรียบเทียบกับปีที่ผ่านมา ที่คำนวณได้ในข้อ 1 เทียบกับคะแนนเต็ม 5

$$\text{คะแนนที่ได้} = \frac{\text{ค่าการเพิ่มขึ้นของร้อยละของอาจารย์ประจำที่ดำรงตำแหน่งทางวิชาการเปรียบเทียบกับปีที่ผ่านมา}}{\text{ค่าการเพิ่มขึ้นของร้อยละของอาจารย์ประจำที่ดำรงตำแหน่งทางวิชาการเปรียบเทียบกับปีที่ผ่านมาที่กำหนดให้เป็นคะแนนเต็ม 5}} \times 5$$

การประเมินตนเอง :

เป้าหมาย	ผลดำเนินงาน	คะแนนการประเมินตนเอง	บรรลุ/ไม่บรรลุ	เป้าหมายปีต่อไป
2.80	3.33	3.33	บรรลุ	3.33

ผลการดำเนินงาน

สาขาวิชา มีผู้ดำรงตำแหน่งทางวิชาการที่ดำรงตำแหน่งผู้ช่วยศาสตราจารย์จำนวน 2 คน

รายการหลักฐาน

หมายเลข	ข้อมูลอ้างอิง
2.3-1-1	เช่นเดียวกับ 2.1-4-1 คำสั่งแต่งตั้งคณะกรรมการบริหารหลักสูตร

จุดที่ควรพัฒนา/ข้อเสนอแนะในการปรับปรุง

สาขาวิชา คณะ และมหาวิทยาลัยต้องส่งเสริมสนับสนุนให้อาจารย์ทำผลงานทางวิชาการ

ตัวบ่งชี้ที่ 2.5 : ห้องสมุด อุปกรณ์การศึกษา และสภาพแวดล้อมการเรียนรู้

ชนิดของตัวบ่งชี้ : ปัจจัยนำเข้า

เกณฑ์การประเมิน :

คะแนน 1	คะแนน 2	คะแนน 3	คะแนน 4	คะแนน 5
มีการดำเนินการ 1 ข้อ	มีการดำเนินการ 2 หรือ 3 ข้อ	มีการดำเนินการ 4 หรือ 5 ข้อ	มีการดำเนินการ 6 ข้อ	มีการดำเนินการ 7 ข้อ

เกณฑ์มาตรฐาน : ข้อ

ผลการประเมินตนเอง

มี	ข้อ	เกณฑ์การประเมิน	ผลดำเนินงาน	หลักฐาน
	1	มีการจัดการหรือจัดบริการเพื่อให้ นักศึกษาใช้เครื่องคอมพิวเตอร์ใช้ใน อัตราไม่สูงกว่า 8 FTES ต่อเครื่อง		
	2	มีบริการห้องสมุดและแหล่งเรียนรู้ อื่นๆ ผ่านระบบเครือข่ายคอมพิวเตอร์ และมีการฝึกอบรมการใช้งานแก่นัก ศึกษาทุกปีการศึกษา		
	3	มีบริการ ด้านกายภาพที่เหมาะสม ต่อการจัดการเรียนการสอนและ การพัฒนานักศึกษาอย่างน้อยใน ด้านห้องเรียน ห้องปฏิบัติการ อุปกรณ์การศึกษา และจุดเชื่อมต่อ อินเทอร์เน็ต		
	4	มีบริการสิ่งอำนวยความสะดวกที่ จำเป็นอื่นๆ อย่างน้อยในด้านงาน ทะเบียนนักศึกษาผ่านระบบ เครือข่ายคอมพิวเตอร์ การบริการ อนามัยและการรักษาพยาบาล การ จัดการหรือจัดบริการด้านอาหาร และสนามกีฬา		
	5	มีระบบสาธารณูปโภคและรักษา ความปลอดภัยของอาคารตลอดจน บริเวณโดยรอบ อย่างน้อยในเรื่อง ประปา ไฟฟ้า ระบบกำจัดของเสีย การจัดการขยะ รวมทั้งมีระบบและ อุปกรณ์ป้องกันอัคคีภัยในบริเวณ อาคารต่าง ๆ โดยเป็นไปตาม กฎหมายที่เกี่ยวข้อง		
	6	มีผลการประเมินคุณภาพของ		

มี	ข้อ	เกณฑ์การประเมิน	ผลดำเนินงาน	หลักฐาน
		บริการในข้อ 2 – 5 ทุกข้อไม่ต่ำกว่า 3.51 จากคะแนนเต็ม 5		
	7	มีการนำผลการประเมินคุณภาพในข้อ 6 มาใช้เป็นข้อมูลในการพัฒนาการจัดบริการด้านกายภาพที่สนองความต้องการของผู้รับบริการ		

การประเมินตนเอง :

เป้าหมาย	ผลดำเนินงาน	คะแนนการประเมินตนเอง	บรรลุ/ไม่บรรลุ	เป้าหมายปีต่อไป

จุดแข็ง/แนวทางเสริมจุดแข็ง

-

จุดที่ควรพัฒนา/ข้อเสนอแนะในการปรับปรุง

-

ตัวบ่งชี้ที่ 2.6 : ระบบและกลไกการจัดการเรียนการสอน
 ชนิดของตัวบ่งชี้ : กระบวนการ
 เกณฑ์การประเมิน :

คะแนน 1	คะแนน 2	คะแนน 3	คะแนน 4	คะแนน 5
มีการดำเนินการ 1 ข้อ	มีการดำเนินการ 2 หรือ 3 ข้อ	มีการดำเนินการ 4 หรือ 5 ข้อ	มีการดำเนินการ 6 ข้อ	มีการดำเนินการ 7 ข้อ

เกณฑ์มาตรฐาน : ข้อ

ผลการประเมินตนเอง

มี	ข้อ	เกณฑ์การประเมิน	ผลดำเนินงาน	หลักฐาน
<input checked="" type="checkbox"/>	1	มีระบบและกลไกการประกัน	สาขาวิชา มีระบบและกลไกการ	2.6-1-1 ประกาศ

มี	ข้อ	เกณฑ์การประเมิน	ผลดำเนินงาน	หลักฐาน
		คุณภาพการจัดการเรียนการสอนที่เน้นผู้เรียนเป็นสำคัญทุกหลักสูตร	ประกันคุณภาพการจัดการเรียนการสอนที่เน้นผู้เรียนเป็นสำคัญทุกหลักสูตรตามประกาศของมหาวิทยาลัย(2.6-1-1) โดยมีคณะกรรมการสาขาวิชาบริหารตามประกาศ(2.6-1-2)	มหาวิทยาลัย 2.6-1-2 (ดูเอกสาร 2.1-4-1 คำสั่งแต่งตั้งกรรมการบริหารหลักสูตร)
<input checked="" type="checkbox"/>	2	ทุกรายวิชาของทุกหลักสูตร มีรายละเอียดของรายวิชาและของประสบการณ์ภาคสนาม (ถ้ามี) ก่อนการเปิดสอนในแต่ละภาคการศึกษา ตามที่กำหนดในกรอบมาตรฐานคุณวุฒิระดับอุดมศึกษาแห่งชาติ	สาขาวิชากำหนดให้อาจารย์จัดทำรายละเอียดของรายวิชาหรือมคอ.3 ก่อนการเปิดสอนในแต่ละภาคการศึกษา	2.6-2-1 แนวการสอนหรือ มคอ. 3 ทุกรายวิชาที่เปิดสอนในปีการศึกษา 2555
<input checked="" type="checkbox"/>	3	ทุกหลักสูตรมีรายวิชาที่ส่งเสริมทักษะการเรียนรู้ด้วยตนเอง และการให้ผู้เรียน ได้เรียนรู้จากการปฏิบัติทั้งในและนอกห้องเรียนหรือจากการทำวิจัย	สาขาวิชาได้กำหนดรายวิชาที่ส่งเสริมทักษะการเรียนรู้ด้วยตนเอง และการให้ผู้เรียนได้เรียนรู้จากการปฏิบัติทั้งในและนอกห้องเรียนหรือจากการทำวิจัย ระบุใน มคอ. 2	2.6-3-1(ดูเอกสาร มคอ.2)
<input checked="" type="checkbox"/>	4	มีกา รให้ผู้มีประสบการณ์ทางวิชาการหรือวิชาชีพจากหน่วยงานหรือชุมชนภายนอกเข้ามามีส่วนร่วมในกระบวนการเรียนการสอนทุกหลักสูตร	สาขาวิชามีการเชิญวิทยากรจากหน่วยงานภายนอกเข้ามามีส่วนร่วมในกระบวนการเรียนการสอน	2.6-4-1 หนังสือเชิญวิทยากร 2.6-4-2 ภาพถ่ายกิจกรรม
<input checked="" type="checkbox"/>	5	มีการจัดการเรียนรู้ที่พัฒนาจากการวิจัย หรือจากกระบวนการจัดการความรู้เพื่อพัฒนาการเรียนการสอน	สาขาวิชามีการจัดการเรียนรู้จากงานวิจัยในชั้นเรียนเรื่องผลสัมฤทธิ์ทางการเรียนของนักศึกษาสาขาวิชาการจัดการทั่วไปในวิชาสัมมนา ปัญหาการจัดการด้วยการเรียนรู้โดยผู้เรียนนตนเอง(2.6-5-1) มาใช้ในการสอนวิชาองค์การและการจัดการ(2.6-5-2)	2.6-5-1 รายงานวิจัยในชั้นเรียน 2.6-5-2 มคอ.3 รายวิชาองค์การและการจัดการ

มี	ข้อ	เกณฑ์การประเมิน	ผลดำเนินงาน	หลักฐาน
<input checked="" type="checkbox"/>	6	มีการประเมินความพึงพอใจของผู้เรียนที่มีต่อคุณภาพการจัดการเรียนการสอนและสิ่งสนับสนุนการเรียนรู้ทุกรายวิชา ทุกภาคการศึกษา โดยผลการประเมินความพึงพอใจแต่ละรายวิชาต้องไม่ต่ำกว่า 3.51 จากคะแนนเต็ม 5	สาขาวิชามีผลการประเมินความพึงพอใจของผู้เรียนที่มีต่อคุณภาพการจัดการเรียนการสอนและสิ่งสนับสนุนการเรียนรู้ทุกรายวิชา ทุกภาคการศึกษา โดยผลการประเมินความพึงพอใจแต่ละรายวิชาไม่ต่ำกว่า 3.51	2.6-6-1 รายงานสรุปผลการประเมินผู้สอน 2.6-6-2 ผลสำรวจความพึงพอใจของนักศึกษา
<input checked="" type="checkbox"/>	7	มีการพัฒนาหรือปรับปรุงการจัดการเรียนการสอน กลยุทธ์การสอน หรือการประเมินผลการเรียนรู้ทุกรายวิชา ตามผลการประเมินรายวิชา	สาขาวิชานำผลการประเมินความพึงพอใจต่อคุณภาพการเรียนการสอนและสิ่งสนับสนุนการเรียนประชุม (2.6-7-1) เพื่อพิจารณาปรับปรุงการเรียนการสอนเช่น โครงการอบรมภาษาอังกฤษสำหรับงานธุรกิจ (2.6-7-2) ปรับปรุงห้อง 1134 เป็นห้องปฏิบัติการของสาขาวิชา เป็นต้น (2.6-7-3)	2.6-7-1 รายงานการประชุม 2.6-7-2 รายงานผลการดำเนินโครงการอบรมภาษาอังกฤษสำหรับงานธุรกิจ 2.6-7-3 ภาพถ่ายห้องปฏิบัติการ 1134

การประเมินตนเอง :

เป้าหมาย	ผลดำเนินงาน	คะแนนการประเมินตนเอง	บรรลุ/ไม่บรรลุ	เป้าหมายปีต่อไป
7 ข้อ	7 ข้อ	5	บรรลุ	7 ข้อ

จุดแข็ง/แนวทางเสริมจุดแข็ง

สาขาวิชามีระบบและกลไกการประกัน คุณภาพการเรียนการสอนที่เน้นผู้เรียนเป็นสำคัญ มีการจัดการเรียนการสอน ส่งเสริมการจัดประสบการณ์สนาม ส่งเสริมการเรียนรู้ด้วยตนเอง มีการเชิญวิทยากรมาเพิ่มความรู้อและประสบการณ์

แนวทางเสริมจุดแข็ง สาขาวิชาควรมีการประชุมเพื่อปรับกลยุทธ์การจัดการเรียนการสอน โดยเน้นผู้เรียนเป็นสำคัญอย่างต่อเนื่อง

ตัวบ่งชี้ที่ 2.7 : ระบบและกลไกการพัฒนาสัมฤทธิ์ผลการเรียนตามคุณลักษณะของบัณฑิต

ชนิดของตัวบ่งชี้ : กระบวนการ

เกณฑ์การประเมิน :

คะแนน 1	คะแนน 2	คะแนน 3	คะแนน 4	คะแนน 5
มีการดำเนินการ 1 ข้อ	มีการดำเนินการ 2 ข้อ	มีการดำเนินการ 3 ข้อ	มีการดำเนินการ 4 ข้อ	มีการดำเนินการ 5 ข้อ

เกณฑ์มาตรฐาน : ข้อ

ผลการประเมินตนเอง

มี	ข้อ	เกณฑ์การประเมิน	ผลดำเนินงาน	หลักฐาน
<input checked="" type="checkbox"/>	1	มีการสำรวจคุณลักษณะของบัณฑิตที่พึงประสงค์ตามความต้องการของผู้ใช้บัณฑิตอย่างน้อยสำหรับทุกหลักสูตรระดับปริญญาตรี ทุกกรอบระยะเวลาตามแผนกำหนดการศึกษาของหลักสูตร	- สาขาวิชาได้นำข้อมูลจากรายงานการสำรวจการติดตามภาวการณ์มีงานทำของบัณฑิตระดับปริญญาตรี มหาวิทยาลัยราชภัฏหมู่บ้านจอมบึง ปีการศึกษา 2555 (2.7-1-1) และการสำรวจความพึงพอใจของผู้ใช้บัณฑิตระดับปริญญาตรี มหาวิทยาลัยราชภัฏหมู่บ้านจอมบึง ปีงบประมาณ 2555 (2.7-1-2) มาใช้ปรับปรุงหลักสูตร โดยมีการทบทวนปรับปรุงคุณลักษณะของบัณฑิตที่จำเป็นและเหมาะสมกับสาขาวิชา	2.7-1-1 รายงานการสำรวจการติดตามภาวการณ์มีงานทำของบัณฑิตระดับปริญญาตรี มหาวิทยาลัยราชภัฏหมู่บ้านจอมบึง ปีการศึกษา 2555 2.7-1-2 รายงานการสำรวจความพึงพอใจของผู้ใช้บัณฑิตระดับปริญญาตรี มหาวิทยาลัยราชภัฏหมู่บ้านจอมบึง ปีงบประมาณ 2555
<input checked="" type="checkbox"/>	2	มีการนำผลจากข้อ 1 มาใช้ในการปรับปรุงหลักสูตร การจัดการเรียนการสอน การวัดผลการศึกษาและสัมฤทธิ์ผลทางการเรียนที่ส่งเสริมทักษะอาชีพและ คุณลักษณะของบัณฑิตที่พึงประสงค์ตามความต้องการของผู้ใช้บัณฑิต	สาขาวิชาได้จัดโครงการอบรมการสร้างเสริมบุคลิกภาพเพื่อการปฏิบัติงาน เมื่อวันที่ 11 ตุลาคม 2555 โดยวิทยากรคือ คุณธวัช ยืนยง และคุณชาญชัย พลัฒ์มี นักศึกษาเข้าร่วมจำนวน 26 คน	2.7-2-1 รายงานผลโครงการอบรมการสร้างเสริมบุคลิกภาพเพื่อการปฏิบัติงาน
<input checked="" type="checkbox"/>	3	มีการส่งเสริมสนับสนุนทรัพยากรทั้งด้านบุคลากร เทคโนโลยี	สาขาวิชาได้รับการสนับสนุนทรัพยากรจากคณะและ	2.7-3-1 โครงการแผนงบประมาณเงินรายได้

มี	ข้อ	เกณฑ์การประเมิน	ผลดำเนินงาน	หลักฐาน
		สารสนเทศ และงบประมาณที่เอื้อต่อการพัฒนาคุณลักษณะของบัณฑิต	มหาวิทยาลัย ด้านบุคลากร เทคโนโลยีสารสนเทศและ งบประมาณที่เอื้อต่อการพัฒนาคุณลักษณะของบัณฑิต	2.7-3-2 แผน งบประมาณแผ่นดิน
<input checked="" type="checkbox"/>	4	มีระบบและกลไกการส่งเสริมให้นักศึกษาระดับปริญญาตรีและบัณฑิตศึกษาเข้าร่วมกิจกรรมการประชุมวิชาการหรือนำเสนอผลงานทางวิชาการใน ที่ประชุมระหว่างสถาบัน หรือที่ประชุมระดับชาติหรือนานาชาติ	สาขาวิชามีระบบและกลไกการส่งเสริมให้นักศึกษาเข้าร่วมกิจกรรมการประชุมวิชาการหรือนำเสนอผลงานทางวิชาการในที่ประชุมระหว่างสถาบัน หรือที่ประชุมระดับชาติหรือนานาชาติ	2.7-4-1 รายชื่อนักศึกษาสาขาวิชาการจัดการทั่วไปที่ลงทะเบียนเข้าร่วมงานการประชุมวิชาการระดับชาติราชภัฏหมู่บ้านจอมบึงวิจัย ครั้งที่ 1
<input checked="" type="checkbox"/>	5	มีกิจกรรมเสริมสร้างคุณธรรมจริยธรรมให้แก่ศึกษาระดับปริญญาตรีและบัณฑิตศึกษาที่จัดโดยสถาบัน	สาขาวิชาสนับสนุนให้นักศึกษาเข้าร่วมกิจกรรมเสริมสร้างคุณธรรมจริยธรรมที่จัดโดยสาขาวิชา คณะ/มหาวิทยาลัย	2.7-5-1 โครงการส่งเสริมคุณธรรมจริยธรรม รวมทั้งบำรุงศิลปะและวัฒนธรรม

การประเมินตนเอง :

เป้าหมาย	ผลดำเนินงาน	คะแนนการประเมินตนเอง	บรรลุ/ไม่บรรลุ	เป้าหมายปีต่อไป
5 ข้อ	5 ข้อ	5 คะแนน	บรรลุ	5 ข้อ

จุดแข็ง/แนวทางเสริมจุดแข็ง

สาขาวิชาได้นำผลการสำรวจคุณลักษณะบัณฑิตที่พึงประสงค์มาใช้ในการปรับปรุงหลักสูตร การจัดการเรียนการสอน การวัดผลการศึกษาและสัมฤทธิ์ผลทางการเรียนที่ส่งเสริมทักษะอาชีพและคุณลักษณะของบัณฑิต พร้อมส่งเสริมสนับสนุนทรัพยากรทุกด้าน

ตัวบ่งชี้ที่ 2.8 : ระดับความสำเร็จของการเสริมสร้างคุณธรรมจริยธรรมที่จัดให้กับนักศึกษา

ชนิดของตัวบ่งชี้ : ผลผลิต

เกณฑ์การประเมิน :

คะแนน 1	คะแนน 2	คะแนน 3	คะแนน 4	คะแนน 5
มีการดำเนินการ 1 ข้อ	มีการดำเนินการ 2 ข้อ	มีการดำเนินการ 3 ข้อ	มีการดำเนินการ 4 ข้อ	มีการดำเนินการ 5 ข้อ

เกณฑ์มาตรฐาน : ข้อ

ผลการประเมินตนเอง

มี	ข้อ	เกณฑ์การประเมิน	ผลดำเนินงาน	หลักฐาน
<input checked="" type="checkbox"/>	1	มีการกำหนดพฤติกรรมด้านคุณธรรมจริยธรรมสำหรับนักศึกษาที่ต้องการส่งเสริมไว้เป็นลายลักษณ์อักษร	สาขาวิชาร่วมกับคณะและมหาวิทยาลัยได้มีการกำหนดพฤติกรรมด้านคุณธรรมจริยธรรมสำหรับนักศึกษาที่ต้องการส่งเสริมไว้เป็นลายลักษณ์อักษร	2.8-1-1 ประกาศมหาวิทยาลัย เรื่องคุณธรรมจริยธรรมสำหรับนักศึกษา
<input checked="" type="checkbox"/>	2	มีการถ่ายทอดหรือเผยแพร่พฤติกรรมด้านคุณธรรมจริยธรรมสำหรับนักศึกษาที่ต้องการส่งเสริมตามข้อ 1 ไปยังผู้บริหาร คณาจารย์ นักศึกษาและผู้เกี่ยวข้องทราบอย่างทั่วถึงทั้งสถาบัน	สาขาวิชามีการถ่ายทอดหรือเผยแพร่พฤติกรรมด้านคุณธรรมจริยธรรมสำหรับนักศึกษาไปยังผู้บริหาร คณาจารย์ นักศึกษาและผู้เกี่ยวข้องทราบอย่างทั่วถึงทั้งสถาบัน	2.8-2-1 ป้ายประกาศของคณะ 2.8-2-2 คู่มือนักศึกษา ประจำปี 2555
<input checked="" type="checkbox"/>	3	มีโครงการหรือกิจกรรมส่งเสริมการพัฒนาพฤติกรรมด้านคุณธรรมจริยธรรมที่กำหนดในข้อ 1 โดยระบุตัวบ่งชี้และเป้าหมายวัดความสำเร็จ	สาขาวิชาจัดโครงการการพัฒนาคุณธรรม จริยธรรมและมนุษยสัมพันธ์เพื่อบุคลิกภาพ ณ วัดห้วยมงคล จังหวัดประจวบคีรีขันธ์ วันที่ 28 กุมภาพันธ์ 2556	2.8-3-1 (คู่มือสาร 2.7-5-1 โครงการส่งเสริมคุณธรรมจริยธรรม รวมทั้งบำรุงศิลปะและวัฒนธรรม)
<input checked="" type="checkbox"/>	4	มีการประเมินผลโครงการหรือกิจกรรมส่งเสริมคุณธรรมจริยธรรมของนักศึกษาตามตัวบ่งชี้และเป้าหมายที่กำหนดในข้อ 3 โดยมีผลการประเมินบรรลุเป้าหมายอย่างน้อยร้อยละ 90 ของตัวบ่งชี้	สาขาวิชามีการประเมินผลโครงการการพัฒนาคุณธรรมจริยธรรมและมนุษยสัมพันธ์เพื่อบุคลิกภาพ โดยมีผลการประเมินบรรลุเป้าหมายอย่างน้อยร้อยละ 90 ของตัวบ่งชี้	2.8-4-1 (คู่มือสาร 2.7-5-1 โครงการส่งเสริมคุณธรรมจริยธรรม รวมทั้งบำรุงศิลปะและวัฒนธรรม)
<input type="checkbox"/>	5	มีนักศึกษาหรือกิจกรรมที่เกี่ยวข้องกับนักศึกษาได้รับการยกย่องชมเชยประกาศเกียรติคุณด้านคุณธรรม	สาขาวิชายังไม่มีนักศึกษาที่ได้รับการยกย่องชมเชยด้านคุณธรรมจริยธรรม โดยหน่วยงานหรือ	-ไม่มี-

มี	ข้อ	เกณฑ์การประเมิน	ผลดำเนินงาน	หลักฐาน
		จริยธรรม โดยหน่วยงานหรือองค์กรระดับชาติ	องค์กรระดับชาติ	

การประเมินตนเอง :

เป้าหมาย	ผลดำเนินงาน	คะแนนการประเมินตนเอง	บรรลุ/ไม่บรรลุ	เป้าหมายปีต่อไป
5 ข้อ	4 ข้อ	4 คะแนน	ไม่บรรลุ	5 ข้อ

จุดแข็ง/แนวทางเสริมจุดแข็ง

สาขาวิชา คณะ และกองพัฒนานักศึกษา มีกิจกรรมที่ส่งเสริมการพัฒนาคุณธรรม จริยธรรม ให้กับนักศึกษาอย่างต่อเนื่อง

จุดที่ควรพัฒนา/ข้อเสนอแนะในการปรับปรุง

สาขาวิชาควรสนับสนุนให้นักศึกษาเข้าร่วมกิจกรรมของจังหวัดที่เกี่ยวกับคุณธรรมจริยธรรม

องค์ประกอบที่ 3 กิจกรรมการพัฒนานักศึกษา

จุดแข็ง/แนวทางเสริมจุดแข็ง

สาขาวิชาการจัดการทั่วไป ได้ร่วมกับคณะดำเนินการให้มีการสำรวจความดี งามของนักศึกษาเป็นประจำทุกปี มีสิ่งอำนวยความสะดวกที่เพียงพอต่อความต้องการของนักศึกษาในทุก ๆ ด้าน และมีการแต่งตั้งอาจารย์ที่ปรึกษาคอยให้คำปรึกษาแก่นักศึกษา ที่ประสบปัญหาทางการเรียน การใช้ชีวิตประจำวัน และมีช่องทางการให้บริการข้อมูลข่าวสารที่เป็นประโยชน์แก่นักศึกษาในปัจจุบันและศิษย์เก่า ตลอดจนมีการประเมินคุณภาพในการจัดบริการให้กับนักศึกษา และนำผลการประเมินคุณภาพของการให้บริการมาใช้เป็นข้อมูลในการพัฒนาการให้บริการที่ตอบสนองความต้องการของนักศึกษา

จุดที่ควรพัฒนา/ข้อเสนอแนะในการปรับปรุง

สาขาวิชาควรสนับสนุนให้นักศึกษาสร้างเครือข่ายพัฒนาคุณภาพภายนอกมหาวิทยาลัยราชภัฏหมู่บ้านจอมบึงให้เพิ่ม ขยายตัวและมีเครือข่ายที่เข้มแข็ง

วิธีปฏิบัติที่ดี/นวัตกรรม

สาขาวิชา ร่วมกับคณะมีแผนการดำเนินโครงการตามปฏิทินการดำเนินโครงการของคณะ
วิทยาการจัดการประจำปีการศึกษา ที่สอดคล้องกับคณะและกองพัฒนานักศึกษา

ตัวบ่งชี้ จำนวน 1 ตัวบ่งชี้ คือ

3.1 ระบบและกลไกการให้คำปรึกษาและบริการด้านข้อมูลข่าวสาร

ตัวบ่งชี้ที่ 3.1 : ระบบและกลไกการให้คำปรึกษาและบริการด้านข้อมูล
ข่าวสาร

ชนิดของตัวบ่งชี้ : กระบวนการ

เกณฑ์การประเมิน :

คะแนน 1	คะแนน 2	คะแนน 3	คะแนน 4	คะแนน 5
มีการดำเนินการ 1 ข้อ	มีการดำเนินการ 2 หรือ 3 ข้อ	มีการดำเนินการ 4 หรือ 5 ข้อ	มีการดำเนินการ 6 ข้อ	มีการดำเนินการ 7 ข้อ

เกณฑ์มาตรฐาน : ข้อ

ผลการประเมินตนเอง

มี	ข้อ	เกณฑ์การประเมิน	ผลดำเนินงาน	หลักฐาน
<input checked="" type="checkbox"/>	1	มีการจัดบริการให้คำปรึกษาทาง วิชาการและแนะแนวการใช้ชีวิต แก่นักศึกษา	สาขาวิชาการจัดการทั่วไปร่วมกับ คณะจัดให้มีการให้คำปรึกษาทาง วิชาการและแนะแนวการใช้ชีวิตแก่ นักศึกษา โดยการโฮมรูมและจัด Office Hours ประกอบด้วย มี ระบบการตั้งอาจารย์ที่ปรึกษา วิชาการ คู่มืออาจารย์ที่ปรึกษา (3.1-1-1) และแบบฟอร์มบันทึกให้ คำปรึกษา(3.1-1-2) การแต่งตั้ง อาจารย์ที่ปรึกษาได้เสนอผ่าน	3.1-1-1 คู่มืออาจารย์ ที่ปรึกษา 3.1-1-2 แบบฟอร์ม บันทึกให้คำปรึกษา 3.1-1-3 คำสั่งแต่งตั้ง อาจารย์ที่ปรึกษา 3.1-1-4 ตาราง อาจารย์ให้คำปรึกษา แก่นักศึกษาคณะ วิทยาการจัดการ 3.1-1-5 รูปบอร์ด

มี	ข้อ	เกณฑ์การประเมิน	ผลดำเนินงาน	หลักฐาน
			<p>มหาวิทยาลัย(3.1-1-3) ซึ่งกำหนดให้นักศึกษาเข้าพบอาจารย์ที่ปรึกษาในช่วงบ่ายวันพุธ(home room) (3.1-1-4) เพื่อทำหน้าที่ให้คำปรึกษาเรื่องวิชาการ การเรียนและปัญหาชีวิตต่าง ๆ โดยแจ้งตารางการให้คำปรึกษาโดยจัดทำตารางoffice hour ของอาจารย์คณะวิทยาการจัดการผ่านบอร์ดชั้น 2 ของคณะ(3.1-1-5) และผ่านเว็บไซต์ของคณะ(3.1-1-6) มีการแต่งตั้งคณะกรรมการที่ปรึกษาของคณะ(3.1-1-7) และมีการประชุมอาจารย์ที่ปรึกษา(3.1-1-8) ullaแสดงความคิดเห็น ตลอดจนเจ้าหน้าที่ให้คำปรึกษา เพื่อบริการสอบถามปัญหาข้อสงสัย และแสดงความคิดเห็นของนักศึกษา(3.1-1-9 ถึง 3.1-1-11) โดยได้จัดมุมให้คำปรึกษาไว้บริการแก่คณาจารย์ เจ้าหน้าที่ และนักศึกษา ณ บริเวณชั้น 2 ของคณะ(3.1-1-12)</p>	<p>ตารางการให้คำปรึกษา (office hour) 3.1-1-6 เว็บไซต์ตารางการให้ปรึกษา (office hour) 3.1-1-7 คำสั่งแต่งตั้งคณะกรรมการอาจารย์ที่ปรึกษา 3.1-1-8 บันทึกข้อความเรียนเชิญประชุมอาจารย์ที่ปรึกษาพร้อมรายงาน 3.1-1-9 ullaแสดงความคิดเห็น 3.1-1-10 คำสั่งแต่งตั้งเจ้าหน้าที่ให้คำปรึกษาช่วยเหลือนักศึกษา 3.1-1-11 ภาพการให้บริการให้คำปรึกษานักศึกษา 3.1-1-12 ศูนย์ให้บริการให้คำปรึกษานักศึกษา</p>
☑	2	มีการจัดบริการข้อมูลข่าวสารที่เป็นประโยชน์ต่อนักศึกษา	<p>สาขาวิชาการจัดการทั่วไป ร่วมกับคณะได้จัดทำข้อมูลข่าวสารที่เป็นประโยชน์ต่อนักศึกษาและศิษย์เก่า ประกอบด้วย ข้อมูลทุนการศึกษา ทุนวิจัย การรับสมัครงาน ข่าวสารวิชาการที่นักศึกษาจำเป็นต้องรู้ ผ่านบอร์ดประชาสัมพันธ์ข่าวสารของคณะ</p>	<p>3.1-2-1 ภาพบอร์ดประชาสัมพันธ์ของคณะวิทยาการจัดการ 3.1-2-2 เว็บไซต์ของคณะวิทยาการจัดการ 3.1-2-3 ullaแสดงความคิดเห็น</p>

มี	ข้อ	เกณฑ์การประเมิน	ผลดำเนินงาน	หลักฐาน
			(3.1-2-1) เว็บไซต์ของคณะ วิทยาการจัดการ (3.1-2-2) และ ตู้แสดงความคิดเห็น เพื่อไว้ นักศึกษาเข้ามาแสดงความ คิดเห็น ข้อเสนอเพื่อการปรับปรุง การให้บริการต่อไป	
☑	3	มีการจัดกิจกรรมเพื่อพัฒนา ประสบการณ์ทางวิชาการและ วิชาชีพแก่นักศึกษา	สาขาวิทยาการจัดการทั่วไป ร่วมกับคณะ จัดให้มีโครงการ/ กิจกรรมเพื่อพัฒนาประสบการณ์ ทางวิชาการและวิชาชีพแก่นัก ศึกษา โดยการประสานงาน กับหน่วยงานภายนอกและ ภายใน เพื่อเป็นแหล่งข้อมูล ความรู้และประสบการณ์ต่าง ๆ โครงการเตรียมตัวสู่ ตลาดแรงงานอย่างมี ประสิทธิภาพ (3.1-3-1) ร่วมมือ กับหน่วยงานทั้งภาครัฐและ เอกชนในการนำนักศึกษาเข้า ศึกษาดูงาน (3.1-3-2) และเข้า ฝึกงาน (3.1-3-3) โดยมีการ ติดตามเพื่อประเมินคุณภาพของ แหล่งฝึกงานของนักศึกษาโดย การออกนิเทศนักศึกษา (3.1-3-4 และ 3.1-3-5) นอกจากนั้นสาขา และคณะยังได้จัดโครงการ ปฐมนิเทศและปัจฉิมนิเทศ นักศึกษาฝึกประสบการณ์วิชาชีพ เป็นประจำทุกภาคเรียนในปี การศึกษา 2555 (3.1-3-6 และ 3.1-3-7)	3.1-3-1 รายงานผล การดำเนินการ โครงการ/กิจกรรมเพื่อ พัฒนาโครงการ การ เตรียมตัวสู่ ตลาดแรงงานอย่างมี ประสิทธิภาพ 3.1-3-2 หนังสือขอ ความอนุเคราะห์เข้า ศึกษาดูงาน 3.1-3-3 หนังสือส่งตัว นักศึกษาฝึก ประสบการณ์วิชาชีพ 3.1-3-4 ตารางนิเทศ นักศึกษาของคณะ วิทยาการจัดการ 3.1-3-5 คำสั่งแต่งตั้ง อาจารย์นิเทศนักศึกษา 3.1-3-6 ภาพกิจกรรม ปฐมนิเทศนักศึกษาฝึก ประสบการณ์วิชาชีพ นักศึกษาคณะ วิทยาการจัดการ ประจำปี 2555 3.1-3-7 ภาพกิจกรรม ปัจฉิมนิเทศนักศึกษา ฝึกประสบการณ์ วิชาชีพนักศึกษาคณะ วิทยาการจัดการ ประจำปี 2554

มี	ข้อ	เกณฑ์การประเมิน	ผลดำเนินงาน	หลักฐาน
☑	4	มีการจัดบริการข้อมูลข่าวสารที่เป็นประโยชน์ต่อศิษย์เก่า	สาขาวิชาการจัดการทั่วไป ร่วมกับคณะจัดให้มีบริการข้อมูลข่าวสารที่เป็นประโยชน์แก่ศิษย์เก่า เช่น ข้อมูลกิจกรรมการประชุมวิชาการ สัมมนา ทุนการศึกษาต่อ ทุนวิจัย รับสมัครงานโดยผ่านเว็บไซต์ของคณะ (3.1-4-1) เว็บไซต์ศิษย์เก่า (3.1-4-2) บอร์ดประชาสัมพันธ์ของคณะ (3.1-4-3) ผ่านทาง Facebook Webblog (3.1-4-4)	3.1-4-1 เว็บไซต์ของคณะวิทยาการจัดการ 3.1-4-2 ช่องทางการสำรวจความต้องการฝึกอาชีพเสริมของนักศึกษาศิษย์เก่า 3.1-4-3 ภาพบอร์ดประชาสัมพันธ์ของคณะวิทยาการจัดการ 3.1-4-4 www.facebook.com weblog
☑	5	มีการจัดกิจกรรมเพื่อพัฒนาความรู้และประสบการณ์ให้ศิษย์เก่า	สาขาวิชาการจัดการทั่วไป ร่วมกับคณะมีการจัดกิจกรรมทางวิชาการและวิชาชีพเพื่อพัฒนาความรู้และประสบการณ์สำหรับศิษย์เก่า โครงการพัฒนาประสบการณ์ทางวิชาชีพแก่ศิษย์เก่า (3.1-5-1) มีช่องทางให้ศิษย์เก่าได้ให้ข้อเสนอแนะเพื่อปรับปรุงกิจกรรมโดยผ่านเว็บไซต์ของคณะวิทยาการจัดการ (3.1-5-2) และผู้แสดงความคิดเห็น (3.1-5-3)	3.1-5-1 รายงานโครงการพัฒนาประสบการณ์ทางวิชาชีพแก่ศิษย์เก่า 3.1-5-2 เว็บไซต์ของคณะวิทยาการจัดการ 3.1-5-3 ผู้แสดงความคิดเห็น
☑	6	มีผลการประเมินคุณภาพของการให้บริการในข้อ 1 – 3 ทุกข้อไม่ต่ำกว่า 3.51 จากคะแนนเต็ม 5	สาขาวิชาการจัดการทั่วไป ร่วมกับคณะได้สำรวจความพึงพอใจของนักศึกษาที่มีต่อการบริการ (3.1-6-1) ด้านการให้คำปรึกษาทางวิชาการและการแนะแนวการใช้ชีวิตแก่นักศึกษา โดยมีคะแนนเฉลี่ยเท่ากับ 4.11 ด้านการจัดบริการข้อมูลข่าวสาร	3.1-6-1 แบบสำรวจความพึงพอใจของนักศึกษาที่มีต่อการบริการ 3.1-6-2 สรุปผลการสำรวจความพึงพอใจของนักศึกษาที่มีต่อการบริการ ประจำปีการศึกษา 2555

มี	ข้อ	เกณฑ์การประเมิน	ผลดำเนินงาน	หลักฐาน
			ที่เป็นประโยชน์ต่อนักศึกษาโดยมีคะแนนเฉลี่ยเท่ากับ 4.19 และด้านการจัดกิจกรรมเพื่อพัฒนาประสบการณ์ทางวิชาการและวิชาชีพแก่นักศึกษาโดยมีคะแนนเฉลี่ยเท่ากับ 4.23 (3.1.6-2)	
<input checked="" type="checkbox"/>	7	มีการนำผลการประเมินคุณภาพของการให้บริการมาใช้เป็นข้อมูลในการพัฒนาการจัดบริการที่สนองความต้องการของนักศึกษา	สาขาวิชาการจัดการทั่วไปนำผลการประเมินคุณภาพของการให้บริการมาใช้พิจารณาในการประชุมเพื่อเป็นข้อมูลในการพัฒนาปรับปรุงคุณภาพในการให้บริการให้มีประสิทธิภาพและประสิทธิผลสูงสุด (3.1-7-1 และ 3.1-7-2)	3.1-7-1 รายงานการประชุมสาขาวิชา 3.1-7-2 แผนพัฒนาปรับปรุงการให้บริการ

การประเมินตนเอง :

เป้าหมาย	ผลดำเนินงาน	คะแนนการประเมินตนเอง	บรรลุ/ไม่บรรลุ	เป้าหมายปีต่อไป
7 ข้อ	7 ข้อ	5 คะแนน	บรรลุ	7 ข้อ

จุดแข็ง/แนวทางเสริมจุดแข็ง

สาขาวิชา การจัดการทั่วไปมีระบบและกลไกการให้คำปรึกษาและบริการข้อมูลข่าวสารที่เป็นประโยชน์ต่อนักศึกษาและศิษย์เก่า มีการจัดบริการให้คำปรึกษาทางวิชาการและแนะแนวการใช้ชีวิตแก่นักศึกษา ผ่านระบบอาจารย์ที่ปรึกษา มีชั่วโมงให้คำปรึกษา (Office hour) ช่องทาง E-mail โทรศัพท์ มีการจัดกิจกรรม เพื่อพัฒนาประสบการณ์ทางวิชาการและวิชาชีพอย่างต่อเนื่อง มีการประเมินและนำผลการประเมินไปพัฒนาต่อไป

จุดที่ควรพัฒนา/ข้อเสนอแนะในการปรับปรุง

สาขาวิชาการจัดการทั่วไปร่วมกับคณาจารย์ เจ้าหน้าที่ที่ประชุมแสดงความคิดเห็น แลกเปลี่ยนเรียนรู้ เพื่อจัดกิจกรรมพัฒนาความรู้และประสบการณ์ให้แก่นักศึกษา ศิษย์เก่า โดยกำหนดไว้ในแผนปฏิบัติการปีงบประมาณ และมีการประเมินผลการจัดให้บริการแก่นักศึกษา ศิษย์เก่าทุกปี

องค์ประกอบที่ 4 การวิจัย

จุดแข็ง/แนวทางเสริมจุดแข็ง

สาขาวิชาการจัดการทั่วไป มีส่งเสริมให้อาจารย์ประจำ ได้พัฒนาศักยภาพทางด้านการวิจัย และติดตามการดำเนินงานด้านการวิจัยอย่างใกล้ชิด ให้ความช่วยเหลือการประสานกับคณะวิทยาการจัดการ และหน่วยงานที่มีหน้าที่การดำเนินงานหลัก ด้านการวิจัยของมหาวิทยาลัยราชภัฏ ภูหมู่บ้านจอมบึง ที่สามารถตอบสนองตัวชี้วัดด้านการวิจัย จนสามารถสร้างสรรค์ผลงานวิจัยที่เป็นประโยชน์ต่อสังคมและชุมชนท้องถิ่น

จุดที่ควรพัฒนา/ข้อเสนอแนะในการปรับปรุง

การบูรณาการข้อมูลพื้นฐานภูมิปัญญาท้องถิ่นของชุมชน ให้ได้มาซึ่งโจทย์ทางด้านการวิจัยและสร้างสรรค์เป็นผลงานวิจัยที่ตอบสนองต่อสังคมท้องถิ่นได้อย่างมีประสิทธิภาพ และการส่งเสริมให้มีการเผยแพร่ผลงานวิจัยและการตีพิมพ์ในวารสารระดับชาติหรือนานาชาติ

วิธีปฏิบัติที่ดี/นวัตกรรม

- ไม่มี-

ตัวบ่งชี้ จำนวน 3 ตัวบ่งชี้ คือ

- 4.1 ระบบและกลไกการพัฒนางานวิจัยหรืองานสร้างสรรค์
- 4.2 ระบบและกลไกการจัดการความรู้จากงานวิจัยหรืองานสร้างสรรค์
- 4.3 เงินสนับสนุนงานวิจัยหรืองานสร้างสรรค์ต่อจำนวนอาจารย์ประจำและนักวิจัย

ตัวบ่งชี้ที่ 4.1 : ระบบและกลไกการพัฒนางานวิจัยหรืองานสร้างสรรค์

ชนิดของตัวบ่งชี้ : กระบวนการ

เกณฑ์การประเมิน :

คะแนน 1	คะแนน 2	คะแนน 3	คะแนน 4	คะแนน 5
มีการดำเนินการ 1 ข้อ ตามเกณฑ์ทั่วไป	มีการดำเนินการ 2 หรือ 3 ข้อ ตามเกณฑ์ทั่วไป	มีการดำเนินการ 4 หรือ 5 ข้อ ตามเกณฑ์ทั่วไป	มีการดำเนินการ 6 หรือ 7 ข้อ ตามเกณฑ์ทั่วไป	มีการดำเนินการ ครบ 8 ข้อตาม เกณฑ์ทั่วไปและ

				เกณฑ์มาตรฐาน เพิ่มเติมเฉพาะ กลุ่ม
--	--	--	--	---

เกณฑ์มาตรฐาน : 4 ข้อ

ผลการประเมินตนเอง

มี	ข้อ	เกณฑ์การประเมิน	ผลดำเนินงาน	หลักฐาน
<input checked="" type="checkbox"/>	1	มีระบบและกลไกบริหารงานวิจัยหรืองานสร้างสรรค์ เพื่อให้บรรลุเป้าหมายตามแผนด้านการวิจัยของสถาบัน และดำเนินการตามระบบที่กำหนด	สาขาวิชาการจัดการทั่วไป ได้มีการกำหนดการใช้ระบบและกลไกบริหารงานวิจัย แนวทางเดียวกับคณะวิทยาการจัดการ และสถาบันวิจัยและพัฒนา(สวพ) มหาวิทยาลัยราชภัฏหมู่บ้านจอมบึง	4.1-1-1 ระบบและกลไกสำหรับการบริหารจัดการงานวิจัยและงานสร้างสรรค์
<input checked="" type="checkbox"/>	2	มีการบูรณาการกระบวนการวิจัยหรืองานสร้างสรรค์กับการจัดการเรียนการสอน (ข้อมูลเพิ่มเติม คู่มือประกัน หน้า 138)	สาขาวิชาการจัดการทั่วไปมีการบูรณาการกระบวนการวิจัยหรืองานสร้างสรรค์กับการจัดการเรียนการสอน ในรายวิชาการจัดการและการจัดการ	4.1-2-1 รายงานการวิจัยในชั้นเรียน ผลสัมฤทธิ์ทางการเรียนของนักศึกษาสาขาวิชาการจัดการทั่วไปในวิชาสัมมนา ปัญหาการจัดการด้วยการเรียนรู้โดยผู้เรียนนำตนเอง 4.1-2-2 มคอ.3 วิชาการจัดการและการจัดการ
<input checked="" type="checkbox"/>	3	มีการพัฒนาศักยภาพด้านการวิจัยหรืองานสร้างสรรค์และให้ความรู้ด้านจรรยาบรรณการวิจัยแก่อาจารย์ประจำและนักวิจัย	อาจารย์ประจำ สาขาวิชาการจัดการทั่วไป ได้เข้าร่วมกิจกรรมโครงการอบรมด้านการวิจัยต่างๆ และโครงการพัฒนาทักษะนักวิจัยของ สวพ. เป็นผู้ดำเนินการจัดกิจกรรม (4.1-3-1) (4.1-3-2) และได้ให้อาจารย์สืบทอดจรรยาบรรณนักวิจัย (4.1-3-3)	4.1-3-1 โครงการอบรมของสถาบันวิจัย 4.1-3-2 คำสั่งมหาวิทยาลัยเข้าอบรม 4.1-3-3 จรรยาบรรณนักวิจัยในจดหมายข่าวสถาบันวิจัย

มี	ข้อ	เกณฑ์การประเมิน	ผลดำเนินงาน	หลักฐาน
				และพัฒนา
☑	4	มีการจัดสรรงบประมาณของสถาบัน เพื่อเป็นทุนวิจัยหรืองานสร้างสรรค์	สาขาวิชาการจัดการทั่วไปได้รับการจัดสรรงบประมาณของหน่วยงานภายใน (4.1-4-1 และ 4.1-4-2) คือคณะวิทยาการจัดการ ตามโครงการวิจัย เพื่อพัฒนาการเรียนการสอน และเพิ่มประสิทธิภาพการสอนของอาจารย์ คือ ผู้ช่วยศาสตราจารย์นงลักษณ์ เพิ่มชาติ(4.1-4-3)และได้รับการสนับสนุนของหน่วยงานภายนอก จากสำนักงานคณะกรรมการอุดมศึกษา (สกอ.) คือ ผู้ช่วยศาสตราจารย์นงลักษณ์ เพิ่มชาติ (4.1-4-4)	4.1-4-1 ประกาศของมหาวิทยาลัย 4.1-4-2 ประกาศของคณะวิทยาการจัดการ 4.1-4-3 สัญญาการรับทุนอุดหนุนการวิจัย 4.1-4-4 รายงานผลการวิจัย ที่ได้รับงบประมาณสนับสนุนจากสำนักงานคณะกรรมการการอุดมศึกษา ประจำปีงบประมาณ พ.ศ. 2554
☑	5	มีการสนับสนุนพันธกิจด้านการวิจัยหรืองานสร้างสรรค์ตามอัตลักษณ์ของสถาบันอย่างน้อยในประเด็นต่อไปนี้ - ห้องปฏิบัติการวิจัยหรือหน่วยวิจัยฯ หรือศูนย์เครื่องมือหรือศูนย์ให้คำปรึกษาและสนับสนุนการวิจัยฯ - ห้องสมุดหรือแหล่งค้นคว้าข้อมูลสนับสนุนการวิจัยฯ - สิ่งอำนวยความสะดวกหรือการรักษาความปลอดภัยในการวิจัยบนระบบเทคโนโลยีสารสนเทศระบบรักษาความปลอดภัยในห้องปฏิบัติการวิจัย - กิจกรรมวิชาการที่ส่งเสริมงานวิจัยฯ เช่น การจัดประชุมวิชาการจัดแสดงงานสร้างสรรค์จัดให้มีศาสตราจารย์อาคันตุกะหรือ	สาขาวิชาได้จัดทำเว็บไซต์(4.1-5-1) โดยมีหัวข้อหลักสำหรับการค้นหาข้อมูลทางด้านการวิจัย และอาจารย์ประจำหลักสูตรได้เข้าร่วมภารกิจกรรมต่างๆ ที่เป็นการส่งเสริมการพัฒนาตนเองด้านงานวิจัย สาขาวิชาการจัดการทั่วไป มีการใช้ทรัพยากร ร่วมกับคณะ และมหาวิทยาลัยในการสนับสนุนพันธกิจด้านการวิจัยหรืองานสร้างสรรค์ตามอัตลักษณ์ของสถาบัน(4.1-5-2)	4.1-5-1 เว็บไซต์สาขาวิชาการจัดการทั่วไป 4.1-5-2 เว็บไซต์คณะวิทยาการจัดการ

มี	ข้อ	เกณฑ์การประเมิน	ผลดำเนินงาน	หลักฐาน
		ศาสตราจารย์รับเชิญ (visiting professor)		
☑	6	มีการติดตามและประเมินผลการสนับสนุนในข้อ 4 และข้อ 5 อย่างครบถ้วนทุกประเด็น	สาขาวิชาการร่วมกับคณะ และสถาบันวิจัยและพัฒนาสำรวจความพึงพอใจการสนับสนุนการวิจัยด้านต่าง ๆ เช่น ด้านนโยบาย ด้านโครงสร้างการบริหารงานวิจัย ด้านการพัฒนาศักยภาพนักวิจัย ด้านระบบสิ่งจูงใจ ด้านงบประมาณและการใช้จ่ายและด้านการเผยแพร่และนำผลงานวิจัยไปใช้ประโยชน์ เป็นต้น	4.6-1-1 รายงานผลการสำรวจความพึงพอใจและความต้องการของคณาจารย์ต่อบทบาทด้านการสนับสนุนการวิจัยและการใช้ผลจากการสำรวจเพื่อการพัฒนาของสถาบันวิจัยและพัฒนาปีการศึกษา 2555
☑	7	มีการนำผลการประเมินไปปรับปรุงการสนับสนุนพันธกิจด้านการวิจัยหรืองานสร้างสรรค์ของสถาบัน	สาขาวิชาการร่วมกับคณะ นำผลการประเมินไปปรับปรุงการสนับสนุนพันธกิจด้านการวิจัยหรืองานสร้างสรรค์โดยปรับปรุงคู่มือบริหารงานวิจัยให้มีระบบและกลไกการบริหารงานวิจัยที่ครอบคลุมทุกระบบของกระบวนการในการทำวิจัยและการเผยแพร่ผลงาน รวมทั้งการนำผลงานวิจัยไปใช้ประโยชน์	4.1-7-1 คู่มือบริหารงานวิจัยฉบับปรับปรุง
☑	8	มีระบบและกลไกเพื่อสร้างงานวิจัยหรืองานสร้างสรรค์บนพื้นฐานภูมิปัญญาท้องถิ่นหรือจากสภาพปัญหาของสังคมเพื่อตอบสนองความต้องการของท้องถิ่นและสังคมและดำเนินการตามระบบที่กำหนด	สาขาวิชาการร่วมกับคณะได้นำระบบและกลไกเพื่อสร้างงานวิจัยหรืองานสร้างสรรค์บนพื้นฐานภูมิปัญญาท้องถิ่นหรือจากสภาพปัญหาของสังคม เพื่อตอบสนองความต้องการของท้องถิ่นและสังคมและดำเนินการตามระบบที่กำหนด	4.1-8-1 ระบบและกลไกสนับสนุนการสร้างสรรค์งานวิจัยบนพื้นฐานภูมิปัญญาท้องถิ่น จากสวพ. 4.1-8-2 รายงานวิจัยฉบับสมบูรณ์ เรื่องการศึกษาภูมิปัญญาพื้นถิ่นของชาวไทยเชื้อสาย

มี	ข้อ	เกณฑ์การประเมิน	ผลดำเนินงาน	หลักฐาน
				มอญจังหวัดราชบุรี เพื่อยกระดับสู่การ ท่องเที่ยว

การประเมินตนเอง :

เป้าหมาย	ผลดำเนินงาน	คะแนนการประเมินตนเอง	บรรลุ/ไม่บรรลุ	เป้าหมายปีต่อไป
7 ข้อ	8 ข้อ	5 คะแนน	บรรลุ	8 ข้อ

จุดแข็ง/แนวทางเสริมจุดแข็ง

สาขาวิชาการจัดการทั่วไป ได้รับการจัดสรรงบประมาณการวิจัยจากคณะวิทยาการจัดการ และสถาบันวิจัยและพัฒนา มหาวิทยาลัยราชภัฏหมู่บ้านจอมบึงอย่างต่อเนื่อง และมีการส่งเสริมให้ดำเนินการวิจัยเพื่อให้ตอบสนองตัวชี้วัดด้านการวิจัย

จุดที่ควรพัฒนา/ข้อเสนอแนะในการปรับปรุง

การติดตามและการประเมินด้านงบประมาณการวิจัย และการสนับสนุนพันธกิจด้านการวิจัย ให้ครบทุกประเด็น โดยสาขาวิชาการจัดการทั่วไป เป็นผู้ประเมินในครั้งต่อไป

ตัวบ่งชี้ที่ 4.2 : ระบบและกลไกการจัดการความรู้จากงานวิจัยหรืองานสร้างสรรค์

ชนิดของตัวบ่งชี้ : กระบวนการ

เกณฑ์การประเมิน :

คะแนน 1	คะแนน 2	คะแนน 3	คะแนน 4	คะแนน 5
มีการดำเนินการ 1 ข้อ	มีการดำเนินการ 2 ข้อ	มีการดำเนินการ 3 ข้อ	มีการดำเนินการ 4 ข้อ	มีการดำเนินการ 5 ข้อ

เกณฑ์มาตรฐาน : 5 ข้อ

ผลการประเมินตนเอง

มี	ข้อ	เกณฑ์การประเมิน	ผลดำเนินงาน	หลักฐาน
<input checked="" type="checkbox"/>	1	มีระบบและกลไกสนับสนุนการ	สาขาวิชาการจัดการทั่วไปใหม่กับ	4.2-1-1 ระบบและ

มี	ข้อ	เกณฑ์การประเมิน	ผลดำเนินงาน	หลักฐาน
		เผยแพร่ผลงานวิจัยหรืองานสร้างสรรค์ในการประชุมวิชาการหรือการตีพิมพ์ในวารสารระดับชาติหรือนานาชาติ และมีการเผยแพร่ผลงานวิจัยหรืองานสร้างสรรค์ในการประชุมวิชาการหรือการตีพิมพ์ในวารสารระดับชาติหรือนานาชาติ	คณะวิทยาการจัดการ กำหนดมีระบบและกลไกสนับสนุนโดยใช้แนวทางสวพ.(4.2-1-1)สนับสนุนการเผยแพร่ผลงานวิจัยหรืองานสร้างสรรค์ในการประชุมวิชาการหรือการตีพิมพ์ในวารสารระดับชาติหรือนานาชาติและซึ่งผลงานยังไม่ได้ เผยแพร่ในการประชุมวิชาการหรือการตีพิมพ์ในวารสารระดับชาติหรือนานาชาติ	กลไกบริหารงานวิจัยหรืองานสร้างสรรค์ 4.2-1-2 เอกสารนำเสนองานประชุมวิชาการระดับชาติงานประชุมทางวิชาการการสร้างสรรคภูมิปัญญาเพื่อพัฒนาสู่อาเซียน
<input checked="" type="checkbox"/>	2	มีระบบและกลไกการรวบรวม คัดสรร วิเคราะห์และสังเคราะห์ความรู้จากงานวิจัยหรือ งานสร้างสรรค์ เพื่อให้เป็นองค์ความรู้ที่คนทั่วไปเข้าใจได้ และดำเนินการตามระบบที่กำหนด	สาขาวิทยาการจัดการทั่วไป ร่วมกับคณะวิทยาการจัดการมีการกำหนดระบบและกลไกการรวบรวม คัดสรร วิเคราะห์และสังเคราะห์ความรู้จากงานวิจัยหรืองานสร้างสรรค์ตามแนวทางของสวพ.	4.2-2-1 รายงานการวิจัย การสร้างเสริมสุขภาพผู้สูงอายุอย่างยั่งยืนด้วยกิจกรรมกลุ่มไม้พลอง
<input checked="" type="checkbox"/>	3	มีการประชาสัมพันธ์และเผยแพร่องค์ความรู้จากงานวิจัยหรืองานสร้างสรรค์ที่ได้จากข้อ 2 สู่สาธารณชนและผู้เกี่ยวข้อง	สาขาวิทยาการจัดการทั่วไปมีการประชาสัมพันธ์และเผยแพร่องค์ความรู้จากงานวิจัยหรืองานสร้างสรรค์ที่ได้จากข้อ 2 สู่สาธารณชนและผู้เกี่ยวข้อง	4.2-3-1 บทความวิจัย การสร้างเสริมสุขภาพผู้สูงอายุอย่างยั่งยืนด้วยกิจกรรมกลุ่มไม้พลอง
<input checked="" type="checkbox"/>	4	มีการนำผลงานงานวิจัยหรืองานสร้างสรรค์ไปใช้ให้เกิดประโยชน์ และมีการรับรองการใช้ประโยชน์จริงจากหน่วยงานภายนอกหรือชุมชน	สาขาวิทยาการจัดการทั่วไป มีการนำผลงานงานวิจัยหรืองานสร้างสรรค์ไปใช้ให้เกิดประโยชน์ และมีการรับรองการใช้ประโยชน์จริงจากหน่วยงานภายนอกหรือชุมชน	4.2-4-1 เอกสารรับรองการใช้ประโยชน์จากชมรมผู้สูงอายุโรงพยาบาลสวนผึ้ง
<input checked="" type="checkbox"/>	5	มีระบบและกลไกเพื่อช้ วยในการคุ้มครองสิทธิของงานวิจัยหรืองาน	สาขาวิทยาการจัดการทั่วไปได้ใช้ระบบและกลไกเพื่อช่วยในการ	4.2-5-1 คู่มือการบริหารงานวิจัยฉบับปรับปรุง

มี	ข้อ	เกณฑ์การประเมิน	ผลดำเนินงาน	หลักฐาน
		สร้างสรรค์ที่นำไปใช้ประโยชน์ และ ดำเนินการตามระบบที่กำหนด	คุ้มครองสิทธิของงานวิจัยหรือ งานสร้างสรรค์ที่นำไปใช้ ประโยชน์ ตามแนวทางของ คณะและสถาบันวิจัยและ พัฒนา และดำเนินการตาม ระบบที่กำหนด	

การประเมินตนเอง :

เป้าหมาย	ผลดำเนินงาน	คะแนนการประเมินตนเอง	บรรลุ/ไม่บรรลุ	เป้าหมายปีต่อไป
5 ข้อ	5 ข้อ	5 คะแนน	บรรลุ	5 ข้อ

จุดแข็ง/แนวทางเสริมจุดแข็ง
ไม่มี

จุดที่ควรพัฒนา/ข้อเสนอแนะในการปรับปรุง

การส่งเสริมให้อาจารย์ประจำสาขาวิชาการจัดการทั่วไป มีผลงานการวิจัยที่ได้รับการเผยแพร่ หรือการตีพิมพ์ผลงานวิจัยในระดับชาติ การสร้างผลงานวิจัยที่เป็นประโยชน์ต่อหน่วยงานภายนอกหรือ ชุมชน และสามารถ นำไปปรับใช้ก่อให้เกิดประโยชน์ จริง และมีการดำเนิน การจดลิขสิทธิ์คุ้มครอง ผลงานวิจัยของอาจารย์ประจำทุกผลงาน

ตัวบ่งชี้ที่ 4.3 : เงินสนับสนุนงานวิจัยหรืองานสร้างสรรค์ต่อจำนวนอาจารย์ ประจำและนักวิจัย

ชนิดของตัวบ่งชี้ : ปัจจัยนำเข้า

เกณฑ์การประเมิน : โดยการแปลงจำนวนเงินต่อจำนวนอาจารย์ประจำและนักวิจัยประจำ เป็นคะแนนระหว่าง 0 – 5

1. เกณฑ์เฉพาะสถาบันกลุ่ม ข และ ค2 จำแนกเป็น 3 กลุ่มสาขาวิชา

1.1 กลุ่มสาขาวิชาวิทยาศาสตร์และเทคโนโลยี

จำนวนเงินสนับสนุนงานวิจัยหรืองานสร้างสรรค์จากภายในและภายนอกสถาบันที่ กำหนดให้เป็นคะแนนเต็ม 5 = 60,000 บาทขึ้นไปต่อคน

1.2 กลุ่มสาขาวิชาวิทยาศาสตร์สุขภาพ

จำนวนเงินสนับสนุนงานวิจัยหรืองานสร้างสรรค์จากภายในและภายนอกสถาบันที่กำหนดให้เป็นคะแนนเต็ม 5 = 50,000 บาทขึ้นไปต่อคน

1.3 กลุ่มสาขาวิชามนุษยศาสตร์และสังคมศาสตร์

จำนวนเงินสนับสนุนงานวิจัยหรืองานสร้างสรรค์จากภายในและภายนอกสถาบันที่กำหนดให้เป็นคะแนนเต็ม 5 = 25,000 บาทขึ้นไปต่อคน

ข้อมูลการคำนวณ

ข้อมูลพื้นฐาน	จำนวน
จำนวนเงินสนับสนุนงานวิจัยหรืองานสร้างสรรค์จากภายในสถาบัน	220,000
จำนวนเงินสนับสนุนงานวิจัยหรืองานสร้างสรรค์จากภายนอกสถาบัน	-
จำนวนอาจารย์ประจำทั้งหมด (ไม่นับผู้ลาศึกษาต่อ)	5
จำนวนนักวิจัยประจำทั้งหมด (ไม่นับผู้ลาศึกษาต่อ)	-

สูตรการคำนวณ

1. คำนวณจำนวนเงินสนับสนุนงานวิจัยหรืองานสร้างสรรค์จากภายในและภายนอกสถาบันต่อจำนวนอาจารย์ประจำและนักวิจัยประจำ

$$\text{จำนวนเงินสนับสนุนงานวิจัยฯ} = \frac{\text{จำนวนเงินสนับสนุนงานวิจัยจากภายในและภายนอก}}{\text{จำนวนอาจารย์ประจำและนักวิจัยประจำ}}$$

$$\text{จำนวนเงินสนับสนุนงานวิจัยฯ} = \frac{220,000}{5}$$

$$\text{จำนวนเงินสนับสนุนงานวิจัยฯ} = 44,000 \text{ บาท/คน}$$

2. แปลงจำนวนเงินที่คำนวณได้ในข้อ 1 เทียบกับคะแนนเต็ม 5

$$\text{คะแนนที่ได้} = \frac{\text{จำนวนเงินสนับสนุนงานวิจัยจากภายในและภายนอก} \times 5}{\text{จำนวนเงินสนับสนุนงานวิจัยฯ ที่กำหนดให้เป็นคะแนนเต็ม 5}}$$

$$\text{คะแนนที่ได้} = \frac{44,000 \times 5}{25,000}$$

$$\text{คะแนนที่ได้} = 8.8$$

สรุปคะแนนที่ได้ในระดับคณะวิชาและระดับสถาบัน

1. คะแนนที่ได้ในระดับคณะวิชา = ค่าเฉลี่ยของคะแนนที่ได้ของทุกกลุ่มสาขาวิชาในคณะวิชา
2. คะแนนที่ได้ในระดับสถาบัน = ค่าเฉลี่ยของคะแนนที่ได้ของทุกคณะวิชาในสถาบัน

การประเมินตนเอง :

เป้าหมาย	ผลดำเนินงาน	คะแนนการประเมินตนเอง	บรรลุ/ไม่บรรลุ	เป้าหมายปีต่อไป
25,000 บาท/คน	44,000 บาท/คน	5	บรรลุ	44,000 บาท/คน

ผลการดำเนินงาน

สาขาวิชาการจัดการทั่วไป ได้รับเงินสนับสนุนงานวิจัยสำหรับอาจารย์ประจำ รวมทั้งสิ้น 220,000 บาท จากคณะวิทยาการจัดการ มหาวิทยาลัยราชภัฏหมู่บ้านจอมบึง จำนวน 20,000 บาท ผู้รับทุนคือ ผู้ช่วยศาสตราจารย์นงลักษณ์ เพิ่มชาติ จำนวน 20,000 บาท และจากสำนักงานคณะกรรมการการอุดมศึกษา ประจำปีการศึกษา 2554 ผู้รับทุนคือ ผู้ช่วยศาสตราจารย์นงลักษณ์ เพิ่มชาติ จำนวน 200,000 บาท

สาขาวิชาการจัดการทั่วไป ได้รับ เงินสนับสนุนงานวิจัยหรืองานสร้างสรรค์จากภายในและภายนอกสถาบันต่อจำนวนอาจารย์ประจำและนักวิจัยประจำ เท่ากับ 44,000 บาท/คน ค่าคะแนนที่ได้รับ เท่ากับ 8.8 จึงบรรลุเป้าหมายตามที่กำหนด

รายการหลักฐาน

1. ประกาศ คณะวิทยาการจัดการ มหาวิทยาลัยราชภัฏหมู่บ้านจอมบึง (4.1-4-2)
2. สัญญารับทุนอุดหนุนการวิจัย คณะวิทยาการจัดการ มหาวิทยาลัยราชภัฏหมู่บ้านจอมบึง (4.1-4-3)
3. รายงานกาวิจัย การสร้างเสริมสุขภาพผู้สูงอายุอย่างยั่งยืนด้วยกิจกรรมกลุ่มไม้พลอง (4.1-4-4)

จุดแข็ง/แนวทางเสริมจุดแข็ง

อาจารย์ประจำสาขาวิชาการจัดการทั่วไป ได้เสนอขอรับทุนสนับสนุนงานวิจัยอย่างต่อเนื่อง จากแหล่งทุนภายในและภายนอกสถาบัน และสาขาวิชาการจัดการทั่วไป มีก ารส่งเสริมให้อาจารย์ประจำทำวิจัยและมีการแจ้งให้ทราบถึงแหล่งทุนในการวิจัย

จุดที่ควรพัฒนา/ข้อเสนอแนะในการปรับปรุง

-ไม่มี-

องค์ประกอบที่ 5 การบริการทางวิชาการแก่สังคม

จุดแข็ง/แนวทางเสริมจุดแข็ง

สาขาวิชาการจัดการทั่วไปมีระบบและกลไกการบริการทางวิชาการแก่สังคม และดำเนินการตามระบบที่กำหนด

จุดที่ควรพัฒนา/ข้อเสนอแนะในการปรับปรุง

สาขาวิชาการจัดการทั่วไปควรนำผลการประเมินการบริการทางวิชาการแก่สังคมไปปรับปรุงและบูรณาการกับการเรียนการสอนในรายวิชาที่เกี่ยวข้องและการวิจัยเพิ่มขึ้น

วิธีปฏิบัติที่ดี/นวัตกรรม

สาขาวิชาการจัดการทั่วไปมีการบูรณาการงานบริการทางวิชาการแก่สังคมกับการเรียนการสอนในรายวิชาการฝึกประสบการณ์วิชาชีพบริหารธุรกิจ

ตัวบ่งชี้ จำนวน 2 ตัวบ่งชี้ คือ

- 5.1 ระบบและกลไกการบริการทางวิชาการแก่สังคม
- 5.2 กระบวนการบริการทางวิชาการให้เกิดประโยชน์ต่อสังคม

ตัวบ่งชี้ที่ 5.1 : ระบบและกลไกการบริการทางวิชาการแก่สังคม

ชนิดของตัวบ่งชี้ : กระบวนการ

เกณฑ์การประเมิน :

คะแนน 1	คะแนน 2	คะแนน 3	คะแนน 4	คะแนน 5
มีการดำเนินการ 1 ข้อ	มีการดำเนินการ 2 ข้อ	มีการดำเนินการ 3 ข้อ	มีการดำเนินการ 4 ข้อ	มีการดำเนินการ 5 ข้อ

เกณฑ์มาตรฐาน : ข้อ

ผลการประเมินตนเอง

มี	ข้อ	เกณฑ์การประเมิน	ผลดำเนินงาน	หลักฐาน
----	-----	-----------------	-------------	---------

มี	ข้อ	เกณฑ์การประเมิน	ผลดำเนินงาน	หลักฐาน
<input checked="" type="checkbox"/>	1	มีระบบและกลไกการบริการทางวิชาการแก่สังคม และดำเนินการตามระบบที่กำหนด	สาขาวิชา ร่วมกับคณะ ได้จัดระบบและกลไกการบริการทางวิชาการแก่สังคม และดำเนินการตามระบบที่กำหนด	5.1-1-1 รายงานบริการวิชาการโครงการ การพัฒนาศักยภาพบุคลากร เพื่อเพิ่มประสิทธิผลในการปฏิบัติงาน
<input checked="" type="checkbox"/>	2	มีการบูรณาการงานบริการทางวิชาการแก่สังคมกับการเรียนการสอน	นักศึกษาสาขาวิชาการจัดการทั่วไป จัดโครงการอบรมการพัฒนา ศักยภาพบุคลากรเพื่อเพิ่ม ประสิทธิภาพในการปฏิบัติงานซึ่งเป็นส่วนหนึ่งขอสารเรียนการสอนในรายวิชาการฝึกประสบการณ์วิชาชีพ บริหารธุรกิจและเป็นการ บูรณาการงานบริการทางวิชาการกับการเรียนการสอน	5.1-2-1 รายงานผลการดำเนินโครงการฝึกประสบการณ์วิชาชีพ บริหารธุรกิจ
<input checked="" type="checkbox"/>	3	มีการบูรณาการงานบริการทางวิชาการแก่สังคมกับการวิจัย	สาขาวิชาได้ดำเนินการบูรณาการงานบริการทางวิชาการแก่สังคมกับวิชาฝึกประสบการณ์วิชาชีพบริหารธุรกิจ (5.1-3-1) โดยให้นักศึกษาเป็นผู้จัดการโครงการขึ้นตอนการดำเนินงาน ระยะ ได้แก่การสอบก่อนจัดโครงการ ดำเนินงานตามโครงการ การส หลังดำเนินงานและการรายงานผล และผศนงลักษณะ เพิ่มชาติได้วิจัย เรื่องผลสัมฤทธิ์ทางการเรียนของ นักศึกษาสาขาวิชาการจัดการทั่วไป ในวิชาสัมมนาปัญหาการจัดการด้วยการเรียนรู้โดยผู้เรียนนำตนเอง (5.1-3-2)	5.1-3-1 คู่มือสาร 5.1-2-1 รายงานผลการดำเนินโครงการฝึกประสบการณ์วิชาชีพ บริหารธุรกิจ 5.1-3-2 รายงานผลการวิจัย
<input checked="" type="checkbox"/>	4	มีการประเมินผลความสำเร็จของการบูรณาการงานบริการทางวิชาการแก่สังคมกับการเรียนการสอนและการวิจัย	สาขาวิชาได้ประเมินผลความสำเร็จของการบูรณาการงานบริการทางวิชาการแก่สังคมกับการเรียนการสอนและการวิจัย จากการจัดโครงการพัฒนา ศักยภาพบุคลากรเพื่อเพิ่ม	5.1-4-1 คู่มือสาร (5.1-1-1 รายงานบริการวิชาการโครงการ การพัฒนา ศักยภาพบุคลากร เพื่อเพิ่มประสิทธิผลในการปฏิบัติงาน)

มี	ข้อ	เกณฑ์การประเมิน	ผลดำเนินงาน	หลักฐาน
			ประสิทธิผลในการปฏิบัติงาน ซึ่งนักศึกษาได้เรียนรู้เกี่ยวกับการบริหารจัดการ เช่น การวางแผน การจัดโครงสร้างการทำงาน การอำนวยความสะดวก การควบคุม การรายงานผลหลังจกดำเนินการเป็นต้น	
<input checked="" type="checkbox"/>	5	มีการนำผลการประเมินไปปรับปรุงการบูรณาการงานบริการทางวิชาการแก่สังคมกับการเรียนการสอนและการวิจัย	สาขาวิชาได้ประชุมเกี่ยวกับการนำผลการประเมินไปปรับปรุงการบูรณาการงานบริการทางวิชาการแก่สังคมกับการเรียนการสอนและการวิจัย	5.1-5-1 รายงานการประชุมสาขาวิชา

การประเมินตนเอง :

เป้าหมาย	ผลดำเนินงาน	คะแนนการประเมินตนเอง	บรรลุ/ไม่บรรลุ	เป้าหมายปีต่อไป
5 ข้อ	5 ข้อ	5 คะแนน	บรรลุ	5 ข้อ

จุดแข็ง/แนวทางเสริมจุดแข็ง

สาขาวิชาการจัดการทั่วไปมีระบบและกลไกการบริการทางวิชาการแก่สังคม และดำเนินการตามระบบที่กำหนด

จุดที่ควรพัฒนา/ข้อเสนอแนะในการปรับปรุง

สาขาวิชาการจัดการทั่วไปควรนำผลการประเมินการบริการทางวิชาการแก่สังคมไปปรับปรุงและบูรณาการกับการเรียนการสอนในรายวิชาที่เกี่ยวข้องและการวิจัยเพิ่มขึ้น

ตัวบ่งชี้ที่ 5.2 : กระบวนการบริการทางวิชาการให้เกิดประโยชน์ต่อสังคม

ชนิดของตัวบ่งชี้ : กระบวนการ

เกณฑ์การประเมิน :

คะแนน 1	คะแนน 2	คะแนน 3	คะแนน 4	คะแนน 5
มีการดำเนินการ 1 ข้อ	มีการดำเนินการ 2 ข้อ	มีการดำเนินการ 3 ข้อ	มีการดำเนินการ 4 ข้อ	มีการดำเนินการ 5 ข้อ

เกณฑ์มาตรฐาน : ข้อ

ผลการประเมินตนเอง

มี	ข้อ	เกณฑ์การประเมิน	ผลดำเนินงาน	หลักฐาน
<input checked="" type="checkbox"/>	1	มีการสำรวจความต้องการของชุมชน หรือภาครัฐ หรือภาคเอกชน หรือหน่วยงานวิชาชีพ เพื่อประกอบการกำหนดทิศทางและการจัดทำแผนการบริการทางวิชาการตามจุดเน้นของสถาบัน	สาขาวิช่วมกับคณะและมหาวิทยาลัยมีการสำรวจความต้องการมีโครงการบริการวิชาการ ปี 2554 ของผู้ประกอบการ ประชาชนทั่วไปในเขตจังหวัดราชบุรีและบริเวณใกล้เคียงเกี่ยวกับการบริหารจัดการองค์การ เพื่อประกอบการทำแผนการบริการทางวิชาการตามจุดเน้นของมหาวิทยาลัย	5.2-1-1 เอกสารสำรวจความต้องการด้านการบริการวิชาการของคณะวิทยาการจัดการ 5.2-2-1 รายงานการสำรวจความต้องการของมหาวิทยาลัยราชภัฏหมู่บ้านจอมบึง
<input checked="" type="checkbox"/>	2	มีความร่วมมือด้านบริการทางวิชาการเพื่อการเรียนรู้และเสริมสร้างความเข้มแข็งของชุมชน หรือภาคเอกชน หรือภาครัฐ หรือหน่วยงานวิชาชีพ	สาขาวิชาที่มีความร่วมมือด้านบริการทางวิชาการ โดยดำเนินการจัดโครงการอบรม การพัฒนาศักยภาพบุคลากรเพื่อเพิ่มประสิทธิผลในการปฏิบัติงาน (5.2-2-1) นอกจากนี้สาขาวิชาการจัดการทั่วไปได้มีส่วนร่วมกับคณะวิทยาการจัดการจัดบริการทางวิชาการเพื่อการเรียนรู้และเสริมสร้างความเข้มแข็งชุมชนในโครงการอบรม เรื่อง การจัดการความขัดแย้งโดยสันติวิธี (5.2-2-2)	5.2-2-1 รายงานผลการดำเนินโครงการฯ 5.2-2-2 คำสั่งคณะกรรมการดำเนินงาน
<input checked="" type="checkbox"/>	3	มีการประเมินประโยชน์หรือผลกระทบของการให้บริการทางวิชาการต่อสังคม	ผลจากการบริการทางวิชาการโครงการอบรม การพัฒนาศักยภาพบุคลากรเพื่อเพิ่มประสิทธิผลในการปฏิบัติงานในปี 2555 สาขาวิช่วมกับคณะได้นำข้อมูลดังกล่าวมาวิเคราะห์ พบว่าบุคลากรในหน่วยงานต่าง ๆ ต้องการ	5.2-3-1 สรุปปัญหาข้อเสนอแนะและความต้องการของโครงการบริการทางวิชาการทางสังคมคณะวิทยาการจัดการ ปี 2554 5.2-3-2 โครงการบริการ

มี	ข้อ	เกณฑ์การประเมิน	ผลดำเนินงาน	หลักฐาน
			สร้างภาพลักษณ์องค์กรโดยการพัฒนาตนเองให้เหมาะกับการปฏิบัติงาน สาขาวิชาจึงจัดทำโครงการบริการทางวิชาการเพื่อการพัฒนาบุคลากรเพื่อสร้างภาพลักษณ์องค์กร	ทางวิชาการ เรื่อง การพัฒนาบุคลากรเพื่อสร้างภาพลักษณ์องค์กร
<input checked="" type="checkbox"/>	4	มีการนำผลการประเมินในข้อ 3 ไปพัฒนาระบบและกลไก หรือกิจกรรมการให้บริการทางวิชาการ	สาขาวิชามีการนำผลการประเมินในข้อ 3 ไปพัฒนาระบบและกลไก หรือกิจกรรมการให้บริการทางวิชาการ	5.2-4-1 รายงานการประชุมสาขาวิชา
<input checked="" type="checkbox"/>	5	มีการพัฒนาความรู้ที่ได้จากการให้บริการทางวิชาการและถ่ายทอดความรู้ สู่บุคลากรภายในสถาบัน และเผยแพร่สู่สาธารณชน	สาขาวิชามีการพัฒนาความรู้ที่ได้จากการให้บริการทางวิชาการและถ่ายทอดความรู้สู่บุคลากรภายในสถาบันและเผยแพร่สู่สาธารณชน โดยผ่าน เว็บไซต์ของคณะและ Facebook กลุ่ม gm11mcru	5.2-5-1 เอกสารหน้าเว็บ

การประเมินตนเอง :

เป้าหมาย	ผลดำเนินงาน	คะแนนการประเมินตนเอง	บรรลุ/ไม่บรรลุ	เป้าหมายปีต่อไป
5 ข้อ	5 ข้อ	5 คะแนน	บรรลุ	5 ข้อ

จุดที่ควรพัฒนา/ข้อเสนอนะในการปรับปรุง

สาขาวิชาควรมีการพัฒนาความรู้ที่ได้จากการให้บริการทางวิชาการและถ่ายทอดความรู้สู่บุคลากรภายในสถาบันและเผยแพร่สู่สาธารณชนให้หลากหลายช่องทาง

องค์ประกอบที่ 6 การทำนุบำรุงศิลปและวัฒนธรรม

จุดแข็ง/แนวทางเสริมจุดแข็ง

สาขาวิชาการจัดการทั่วไป มีระบบและกลไกการทำงานบำรุงศิลปะและวัฒนธรรมที่สอดคล้องกับ คณะวิทยาการจัดการ ซึ่งเป็นหน่วยงานต้นสังกัด และสามารถบูรณาการกับรายวิชา และระหว่าง สาขาวิชาต่างๆ ของคณะวิทยาการจัดการได้เป็นอย่างดี

จุดที่ควรพัฒนา/ข้อเสนอแนะในการปรับปรุง

สาขาวิชาการจัดการทั่วไป คณะวิทยาการจัดการ มหาวิทยาลัยราชภัฏหมู่บ้านจอมบึง ควรมีการ เผยแพร่กิจกรรมการ ทำงานบำรุงศิลปะและวัฒนธรรมต่อสาธารณชน และนำผลการประเมินไป บูรณาการ กับการจัดการการเรียนการสอนและจัดกิจกรรม

วิธีปฏิบัติที่ดี/นวัตกรรม

ไม่มี

ตัวบ่งชี้ จำนวน 1 ตัวบ่งชี้ คือ

6.1 ระบบและกลไกการทำงานบำรุงศิลปะและวัฒนธรรม

ตัวบ่งชี้ที่ 6.1 : ระบบและกลไกการทำงานบำรุงศิลปะและวัฒนธรรม

ชนิดของตัวบ่งชี้ : กระบวนการ

เกณฑ์การประเมิน :

คะแนน 1	คะแนน 2	คะแนน 3	คะแนน 4	คะแนน 5
มีการดำเนินการ 1 ข้อ	มีการดำเนินการ 2 ข้อ	มีการดำเนินการ 3 ข้อ	มีการดำเนินการ 4 ข้อ	มีการดำเนินการ 5 หรือ 6 ข้อ

เกณฑ์มาตรฐาน : 5 ข้อ

ผลการประเมินตนเอง

มี	ข้อ	เกณฑ์การประเมิน	ผลดำเนินงาน	หลักฐาน
<input checked="" type="checkbox"/>	1	มีระบบและกลไกการทำงานบำรุง ศิลปะและวัฒนธรรม และ ดำเนินการตามระบบที่กำหนด	สาขาวิชาการจัดการทั่วไป ได้ กำหนดและดำเนินการตามระบบ และกลไกการทำงานบำรุงศิลปะ และวัฒนธรรม ในแนวทางของ คณะวิทยาการจัดการ ซึ่งเป็น หน่วยต้นสังกัด	6.1-1-1 ระบบและ กลไกการทำงานบำรุง ศิลปะและวัฒนธรรม คณะวิทยาการ จัดการ มรภ.หมู่บ้าน จอมบึง
<input checked="" type="checkbox"/>	2	มีการบูรณาการงานด้านทำงานบำรุง	สาขาวิชาการจัดการทั่วไป	มี 6.1-2-1 รายงานผล

มี	ข้อ	เกณฑ์การประเมิน	ผลดำเนินงาน	หลักฐาน
		ศิลปะและวัฒนธรรมกับการจัดการเรียนการสอนและกิจกรรมนักศึกษา	การบูรณาการงานด้านทำนุบำรุงศิลปะและวัฒนธรรมกับการจัดการเรียนการสอน วิชาการจัดการการ ผลิต ในภาคเรียนที่ 1/2555 และรายวิชาการจัดการโครงการ 2/2555 และกิจกรรมนักศึกษา	การจัดกิจกรรม 6.1-2-2 ภาพถ่ายกิจกรรม
<input checked="" type="checkbox"/>	3	มีการเผยแพร่กิจกรรมหรือการบริการด้านทำนุบำรุงศิลปะและวัฒนธรรมต่อสาธารณชน	สาขาวิชามีการเผยแพร่กิจกรรมหรือการบริการด้านทำนุบำรุงศิลปะและวัฒนธรรมต่อสาธารณชนโดยการจัดป้ายประชาสัมพันธ์	6.1-3-1 ภาพถ่ายป้ายประชาสัมพันธ์
<input checked="" type="checkbox"/>	4	มีการประเมินผลความสำเร็จของการบูรณาการงานด้านทำนุบำรุงศิลปะและวัฒนธรรมกับการจัดการเรียนการสอนและกิจกรรมนักศึกษา	ผลการประเมินการจัดกิจกรรมการทำนุบำรุงศิลปะและวัฒนธรรมของนักศึกษา สาขาวิชาการจัดการทั่วไป ค่าเฉลี่ยความพึงพอใจของนักศึกษาภาพรวมที่เข้าร่วมกิจกรรม อยู่ในระดับ มาก ($\bar{x} = 4.50$) ความเห็นของนักศึกษาที่มีความประสงค์จะทำกิจกรรมลักษณะนี้อีก	6.1-4-1 รายงานผลการดำเนินงานโครงการ การพัฒนาคุณธรรมจริยธรรมและมนุษยสัมพันธ์เพื่อบุคลิกภาพ
<input checked="" type="checkbox"/>	5	มีการนำผลการประเมินไปปรับปรุงการบูรณาการงานด้านทำนุบำรุงศิลปะและวัฒนธรรมกับการจัดการเรียนการสอนและกิจกรรมนักศึกษา	สาขาวิชา มีการนำผลการประเมินไปปรับปรุงการบูรณาการงานด้านทำนุบำรุงศิลปะและวัฒนธรรมกับการจัดการเรียนการสอนและกิจกรรมนักศึกษา ในรายวิชาการจัดการและการจัดการ	6.1-4-1 ภาพถ่ายกิจกรรม 6.1-4-2 มคอ.3 วิชาการจัดการ โครงการ 3/2555
<input type="checkbox"/>	6	มีการกำหนดหรือสร้างมาตรฐานคุณภาพด้านศิลปะและวัฒนธรรม และมีผลงานเป็นที่ยอมรับในระดับชาติ		

การประเมินตนเอง :

เป้าหมาย	ผลดำเนินงาน	คะแนนการประเมินตนเอง	บรรลุ/ไม่บรรลุ	เป้าหมายปีต่อไป
5 ข้อ	5 ข้อ	5 คะแนน	บรรลุ	6 ข้อ

จุดแข็ง/แนวทางเสริมจุดแข็ง

สาขาวิชาการจัดการทั่วไป ได้ส่งเสริมการทำนุบำรุงศิลปะและวัฒนธรรม ควบคู่กันไปกับการจัดการเรียนการสอน และนักศึกษาให้ความสนใจในการเข้าร่วมกิจกรรม

จุดที่ควรพัฒนา/ข้อเสนอแนะในการปรับปรุง

สาขาวิชาการจัดการทั่วไป ควรมีการเผยแพร่กิจกรรมการทำนุบำรุงศิลปะและวัฒนธรรม และนำผลการประเมินไปใช้ในการบูรณาการการจัดการเรียนการสอนและจัดกิจกรรมในรายวิชาอื่น ๆ เพิ่มขึ้น

องค์ประกอบที่ 9 ระบบและกลไกการประกันคุณภาพ

จุดแข็ง/แนวทางเสริมจุดแข็ง

มีระบบและกลไกการประกันคุณภาพการศึกษาภายในที่เหมาะสมและสอดคล้องกับ พันธกิจ และพัฒนาการของสถาบัน ตั้งแต่ระดับภาควิชาหรือหน่วยงานเทียบเท่า และดำเนินการตามระบบที่กำหนดและมีการดำเนินงานประกันคุณภาพภายในครบถ้วน

จุดที่ควรพัฒนา/ข้อเสนอแนะในการปรับปรุง

ควรพัฒนาตัวชี้วัดด้านการประกันที่ยังไม่ผ่านให้บรรลุและผ่านตัวชี้วัดเพิ่มขึ้น

วิธีปฏิบัติที่ดี/นวัตกรรม

มีการจัดการองค์ความรู้ เรื่องการจัดรายการวิทยุ โดยร่วมมือกับคณะวิทยาการจัดการหน่วยงานต้นสังกัด

ตัวบ่งชี้ จำนวน 1 ตัวบ่งชี้ คือ

9.1 ระบบและกลไกการประกันคุณภาพการศึกษาภายใน

ตัวบ่งชี้ที่ 9.1 : ระบบและกลไกการประกันคุณภาพการศึกษาภายใน

ชนิดของตัวบ่งชี้ : กระบวนการ

เกณฑ์การประเมิน :

คะแนน 1	คะแนน 2	คะแนน 3	คะแนน 4	คะแนน 5
มีการดำเนินการ 1 ข้อ	มีการดำเนินการ 2 หรือ 3 ข้อ	มีการดำเนินการ 4 หรือ 5 หรือ 6ข้อ	มีการดำเนินการ 7 หรือ 8 ข้อ	มีการดำเนินการ 9 ข้อ

เกณฑ์มาตรฐาน : ข้อ

ผลการประเมินตนเอง

มี	ข้อ	เกณฑ์การประเมิน	ผลดำเนินงาน	หลักฐาน
<input checked="" type="checkbox"/>	1	มีระบบและกลไกการประกันคุณภาพการศึกษาภายในที่เหมาะสมและสอดคล้องกับพันธกิจและพัฒนาการของสถาบัน ตั้งแต่ระดับภาควิชาหรือหน่วยงาน เทียบเท่า และดำเนินการตามระบบที่กำหนด	สาขาวิชาการจัดการทั่วไปมีการพัฒนาระบบแลกลไกการประกันคุณภาพการศึกษาภายในที่เหมาะสมและสอดคล้องกับพันธกิจของ คณะวิทยาการจัดการและ มหาวิทยาลัย โดยนำระบบคุณภาพ PDCA ตั้งแต่ระดับสาขาวิชา และมีการดำเนินการตามระบบที่กำหนด(9.1-1-1) โดยนำคู่มือการประกันคุณภาพการศึกษาภายใน ประจำปีการศึกษา 2555 มาใช้เป็นส่วนหนึ่งของกระบวนการบริหารการศึกษา ที่ดำเนินการเป็นประจำ เริ่มจากการวางแผน การดำเนินงานตามแผน การตรวจสอบติดตาม การประเมิน และการปรับปรุงพัฒนา(9.1-1-2) โดยกำหนดผู้รับผิดชอบเพื่อผลักดันให้มีการประกันคุณภาพเกิดขึ้นอย่างต่อเนื่องตั้งแต่ระดับคณะ สาขาวิชา และผู้ปฏิบัติ (9.1-1-3 ถึง 9.1-1-5)	9.1-1-1 ผังระบบการทำงานประกันคุณภาพการศึกษา คณะวิทยาการจัดการ 9.1-1-2 คู่มือการประกันคุณภาพการศึกษาภายใน ประจำปีการศึกษา 2555 9.1-1-3 คำสั่งแต่งตั้ง คณะกรรมการประกันคุณภาพการศึกษา 9.1-1-4 คำสั่งแต่งตั้ง คณะกรรมการติดตามตัวชี้วัดงานประกันคุณภาพภายใน 9.1-1-5 คำสั่งแต่งตั้ง คณะกรรมการประเมินผลการประกันคุณภาพการศึกษาภายใน
<input checked="" type="checkbox"/>	2	มีการกำหนดนโยบายและให้ความสำคัญเรื่องการประกันคุณภาพการศึกษาภายใน โดยคณะกรรมการระดับนโยบายและผู้บริหารสูงสุดของสถาบัน	สาขาวิชาการจัดการทั่วไป มีการกำหนดนโยบายและให้ความสำคัญเรื่องการประกันคุณภาพการศึกษาของสาขาวิชา ภายใต้การมีส่วนร่วมจาก อาจารย์ นักศึกษา บุคลากร ผู้ปกครอง ศิษย์เก่า องค์กรต่าง ๆ ที่เป็นตลาดแรงงานโดยทำในภาพรวมของคณะ (9.1-2-1 และ 9.1-2-2) มีการกำหนดแนวปฏิบัติการประกันคุณภาพการศึกษาของคณะฯ และวางจรรยาบรรณในการจัดกระบวนการประเมินคุณภาพ (9.1-2-3)	9.1-2-1 นโยบายด้านการประกันคุณภาพการศึกษาของมหาวิทยาลัยราชภัฏหมู่บ้านจอมบึง 9.1-2-2 คู่มือการประกันคุณภาพการศึกษาของคณะวิทยาการจัดการ 9.1-2-3 ผังระบบการทำงานประกันคุณภาพการศึกษา คณะวิทยาการจัดการ

มี	ข้อ	เกณฑ์การประเมิน	ผลดำเนินงาน	หลักฐาน
☑	3	มีการกำหนดตัวบ่งชี้เพิ่มเติมตามอัตลักษณ์ของสถาบัน	สาขาวิชาการจัดการทั่วไปได้นำอัตลักษณ์ของมหาวิทยาลัยราชภัฏหมู่บ้านจอมบึง มากำหนดมาตรฐาน ตัวบ่งชี้และเป้าหมาย เพื่อใช้เป็นกรอบการดำเนินงานของสาขาวิชา โดยได้มีการแสดงถึงปัจจัยนำเข้า กระบวนการ ผลผลิตหรือผลลัพธ์ ของการดำเนินงานตามเป้าหมายของตัวบ่งชี้ เพื่อให้เป็นไปตามอัตลักษณ์ของคณะและสาขาวิชา (9.1-3-1 และ9.1-3-2)	9.1-3-1 สรุปผลโครงการศึกษาดูงานและประชุมปฏิบัติการเพื่อพัฒนาระบบประกันคุณภาพภายใน 9.1-3-2 แผนกลยุทธ์คณะวิทยาการจัดการฉบับปรับปรุง 2555
☑	4	มีการดำเนินงานด้านการประกันคุณภาพการศึกษาภายในที่ครบถ้วน ประกอบด้วย 1) การควบคุม ติดตามการดำเนินงานและประเมินคุณภาพ 2) การจัดทำ รายงานประจำปีที่เป็นรายงานประเมินคุณภาพเสนอต่อสภาสถาบันและสำนักงานคณะกรรมการการอุดมศึกษาตามกำหนดเวลา โดยเป็นรายงานที่มีข้อมูลครบถ้วนตามที่สำนักงานคณะกรรมการการอุดมศึกษากำหนดใน CHE QA Online และ 3) การนำผลการประเมินคุณภาพไปทำแผนการพัฒนาคุณภาพการศึกษาของสถาบัน	สาขาวิชาการจัดการทั่วไป ได้มีการดำเนินงานด้านการประกันคุณภาพการศึกษาภายในที่ครบถ้วน ดังนี้ 1. การควบคุม ติดตามการดำเนินงาน และประเมินคุณภาพสาขาวิชาการจัดการทั่วไป ได้แต่งตั้งคณะกรรมการติดตามตัวชี้วัดงานประกันคุณภาพภายในประจำปีการศึกษา 2555 (9.1-4-1) 2. สาขาวิชาการจัดการทั่วไปภายใต้การดำเนินงานของคณะวิทยาการจัดการ ได้จัดทำรายงานผลการประเมินตนเอง SAR (9.1-4-2) โดยมีการนำผลการประเมินในรอบปีที่ผ่านมาประกอบการพิจารณาในการพัฒนาคุณภาพการศึกษา (9.1-4-3) ซึ่งจากการดำเนินงานดังกล่าว สาขาวิชาโดยการดำเนินการของคณะ ได้มีการบันทึกผลการดำเนินงานลงในระบบ CHE QA Online ตามระบบของ สกสอได้เป็นอย่างดี (9.1-4-4)	9.1-4-1 คณะกรรมการติดตามงานประกันคุณภาพภายใน ประจำปีการศึกษา 2555 9.1-4-2 รายงานการประเมินตนเอง (SAR) 2555 9.1-4-3 แผนพัฒนาจากผลการประเมินคุณภาพภายในของสาขาวิชา 9.1-4-4 Print out ระบบ CHE QA Online
☑	5	มีการนำผลการประกันคุณภาพการศึกษาภายในมาปรับปรุงการทำงาน และส่งผลให้มีการพัฒนาผลการดำเนินงานตามตัวบ่งชี้ของแผนกลยุทธ์ทุกตัวบ่งชี้	สาขาวิชาการจัดการทั่วไป ได้นำผลการประกันคุณภาพการศึกษาภายใน ประจำปีการศึกษา 2555 มาเป็นข้อมูลประกอบในการปรับปรุงการทำงานในปีการศึกษา 2556 (9.1-5-1 และ9.1-5-2)	9.1-5-1 สรุปผลการประเมินคุณภาพระดับสาขาวิชา (สารสนเทศงานประกันคุณภาพการศึกษา) 9.1-5-2 แผนพัฒนาจากผลการประเมินคุณภาพภายใน

มี	ข้อ	เกณฑ์การประเมิน	ผลดำเนินงาน	หลักฐาน
				ของสาขาวิชาการจัดการทั่วไป
✓	6	มีระบบสารสนเทศที่ให้ข้อมูลสนับสนุนการประกันคุณภาพการศึกษาภายในครบทั้ง 9 องค์ประกอบคุณภาพ	สาขาวิชาการจัดการทั่วไป ได้มีการใช้ระบบสารสนเทศ ของคณะวิทยาการจัดการที่มีข้อมูลการประกันคุณภาพภายใน ประจำปี การศึกษา 2555 ครบทั้ง 9 องค์ประกอบ (9.1-6-1) และเผยแพร่ไว้ในเว็ บไซต์ของ คณะวิทยาการจัดการ (9.1-6-2)	9.1-6-1 สารสนเทศงานประกันคุณภาพการศึกษา คณะวิทยาการจัดการ มหาวิทยาลัยราชภัฏหมู่บ้านจอมบึง 9.1-6-2 เว็บไซต์คณะวิทยาการจัดการ
✓	7	มีส่วนร่วมของผู้มีส่วนได้ส่วนเสียในการประกันคุณภาพการศึกษา โดยเฉพาะนักศึกษา ผู้ใช้บัณฑิต และผู้ใช้บริการ ตามพันธกิจของสถาบัน	สาขาวิชาภายใต้การดำเนินงานของคณะวิทยาการจัดการและหน่วยงานกลางของมหาวิทยาลัย ได้ให้ผู้มีส่วนได้ส่วนเสียมีส่วนร่วมในการประกันคุณภาพการศึกษาอย่างชัดเจน โดยแยกได้ดังนี้ 1. ด้านนักศึกษา ได้มีการจัดโครงการอบรมด้านการประกันคุณภาพให้กับนักศึกษา (9.1-7-1) 2. ด้านผู้ใช้บัณฑิต ได้มีการประเมินผลการฝึกประสบการณ์วิชาชีพสำรวจความพึงพอใจของผู้ใช้บัณฑิตเพื่อนำมาปรับปรุงพัฒนาคุณภาพบัณฑิต (9.1-7-2) 3. ด้านผู้ใช้บริการ ได้มีการสำรวจความพึงพอใจของผู้ใช้บริการ (9.1-7-3)	9.1-7-1 สรุปผลโครงการอบรมการประกันคุณภาพการศึกษาให้กับนักศึกษา ประจำปี 2555 9.1-7-2 ผลการประเมินความพึงพอใจการฝึกประสบการณ์วิชาชีพบริหารธุรกิจรายงาน - การสำรวจความพึงพอใจของผู้ใช้บัณฑิต 9.1-7-3 สรุปผลการสำรวจความพึงพอใจของนักศึกษาที่มีต่อการบริการของคณะวิทยาการจัดการประจำปีการศึกษา 2555
✓	8	มีเครือข่ายการแลกเปลี่ยนเรียนรู้ด้านการประกันคุณภาพการศึกษาระหว่างสถาบัน และมีกิจกรรมร่วมกัน	8. สาขาวิชาการจัดการทั่วไป ได้เข้าร่วมเป็นส่วนหนึ่งในเครือข่ายความร่วมมือระหว่างคณะวิทยาการจัดการ กับมหาวิทยาลัยราชภัฏนครราชสีมา (9.1-8-1) เพื่อให้การดำเนินงานระหว่างเครือข่ายความร่วมมือเป็นไปตาม	9.1-8-1 บันทึกข้อตกลงความร่วมมือทางวิชาการและ กิจกรรม 9.1-8-2 โครงการศึกษาดูงานและประชุมปฏิบัติการเพื่อพัฒนาระบบประกัน

มี	ข้อ	เกณฑ์การประเมิน	ผลดำเนินงาน	หลักฐาน
			วัตถุประสงค์ที่ตั้งไว้ จึงได้มีการทำกิจกรรม ร่วมมือระหว่างเครือข่าย อาทิเช่น การศึกษาดู งาน การประชุมปฏิบัติการ เครือข่ายความ ร่วมมือทางวิชาการและกิจกรรมร่วมกัน เพื่อ แลกเปลี่ยนเรียนรู้ ด้านการประกันคุณภาพ การศึกษาภายใน (9.1-8-2)(9.1-8-3) การ เข้าร่วมประชุมการสร้างเครือข่ายความ ร่วมมือของนักศึกษาในการดำเนินงานประกัน คุณภาพของมหาวิทยาลัย และมหาวิทยาลัยเว ียดนาม (9.1-8-4) (9.1-8-5) (9.1-8-6)	คุณภาพภายใน 9.1-8-3 หนังสือราชการ ประชุมแลกเปลี่ยนเรียนรู้ ด้านงานประกันคุณภาพ 9.1-8-4 ภาพกิจกรรม การศึกษาดูงานและการ แลกเปลี่ยนเรียนรู้ด้านการ ประกันคุณภาพ 9.1-8-5 บันทึกข้อตกลงความ ร่วมมือทางวิชาการและ กิจกรรมระหว่าง มหาวิทยาลัยเว ประเทศ เวียดนามกับมหาวิทยาลัย ราชภัฏหมู่บ้านจอมบึง 9.1-8-6 ภาพกิจกรรม โครงการความร่วมมือ ระหว่างมหาวิทยาลัยเว ประเทศเวียดนามกับ มหาวิทยาลัยราชภัฏหมู่บ้าน จอมบึง
✓	9	มีแนวปฏิบัติที่ดีหรืองานวิจัยด้าน การประกันคุณภาพการศึกษาที่ หน่วยงานพัฒนาขึ้น และเผยแพร่ ให้หน่วยงานอื่นสามารถนำไปใช้ ประโยชน์	9. มหาวิทยาลัยราชภัฏหมู่บ้านจอมบึง ได้จัดทำ โครงการส่งเสริมการปฏิบัติงานที่เป็นเลิศ (9.1-9-1) ซึ่งสาขาวิชาโดยความร่วมมือกับคณะวิทยาการ จัดการได้จัดทำแนวปฏิบัติที่ดีและนำไปเผยแพร่ ไว้ในเว็บไซต์ของคณะวิทยาการจัดการ (9.1-9.3)	9.1-9-1 โครงการส่งเสริมการ ปฏิบัติงานที่เป็นเลิศ 9.1-9-2 เอกสารการส่งเสริม แนวปฏิบัติที่เป็นเลิศ (Best Practice) ประจำปีงบประมาณ 2554 9.1-9-3 เว็บไซต์ของคณะ วิทยาการจัดการ

การประเมินตนเอง :

เป้าหมาย	ผลดำเนินงาน	คะแนนการประเมินตนเอง	บรรลุ/ไม่บรรลุ	เป้าหมายปีต่อไป
9 ข้อ	9 ข้อ	5	บรรลุ	9 ข้อ

จุดแข็ง/แนวทางเสริมจุดแข็ง

สาขาวิชาการจัดการทั่วไป มีการดำเนินการประกันคุณภาพการศึกษา มีแนวปฏิบัติที่ดีในการ
ดำเนินงาน และมีการนำผลการประเมินมาใช้ในการปรับปรุงงานประกันคุณภาพ

จุดที่ควรพัฒนา/ข้อเสนอแนะในการปรับปรุง

ควรพัฒนาระบบการประกันคุณภาพการศึกษา ไปสู่ best practice อย่างต่อเนื่อง รวมทั้งการสร้างระบบการจัดการความรู้ด้านการประกันคุณภาพการศึกษาของสาขาวิชาเพื่อเป็นแนวปฏิบัติต่อไป

ส่วนที่ 3

สรุปผลการประเมินตนเอง

สรุปการประเมินตามองค์ประกอบคุณภาพเฉพาะตัวบ่งชี้ของสาขาวิชา การจัดการทั่วไป
คณะวิทยาการจัดการ มหาวิทยาลัยราชภัฏหมู่บ้านจอมบึง ปีการศึกษา 2555

องค์ประกอบคุณภาพ	เป้าหมายของสาขาวิชา	ผลการดำเนินงาน	คะแนนการประเมิน (ตามเกณฑ์ สกอ.)
องค์ประกอบที่ 2 การผลิตบัณฑิต			
2.1 ระบบและกลไกการพัฒนาและบริหารหลักสูตร	5 ข้อ	5 ข้อ	5 คะแนน
2.2 อาจารย์ประจำที่มีคุณวุฒิปริญญาเอก	คะแนน 2.50	0	0
2.3 อาจารย์ประจำที่ดำรงตำแหน่งทางวิชาการ	คะแนน 2.80	3.33	3.33 คะแนน
2.5 ห้องสมุด อุปกรณ์การศึกษา และสภาพแวดล้อมการเรียนรู้	N/A		
2.6 ระบบและกลไกการจัดการเรียนการสอน	7 ข้อ	7 ข้อ	5 คะแนน
2.7 ระบบและกลไกการพัฒนาสัมฤทธิ์ผลการเรียนตามคุณลักษณะของบัณฑิต	5 ข้อ	5 ข้อ	5 คะแนน
2.8 ระดับความสำเร็จของการเสริมสร้างคุณธรรมจริยธรรมที่จัดให้กับนักศึกษา	5 ข้อ	4 ข้อ	4 คะแนน
องค์ประกอบที่ 3 กิจกรรมการพัฒนานักศึกษา			
3.1 ระบบและกลไกการให้คำปรึกษาและบริการด้านข้อมูลข่าวสาร	7 ข้อ	7 ข้อ	5 คะแนน
3.2 ระบบและกลไกการส่งเสริมกิจกรรมนักศึกษา	N/A		
องค์ประกอบที่ 4 การวิจัย			
4.1 ระบบและกลไกการพัฒนางานวิจัยหรืองานสร้างสรรค์	7 ข้อ	8 ข้อ	5 คะแนน
4.2 ระบบและกลไกการจัดการความรู้จากงานวิจัยหรืองานสร้างสรรค์	5 ข้อ	5 ข้อ	5 คะแนน
4.3 เงินสนับสนุนงานวิจัยหรืองานสร้างสรรค์ต่อจำนวนอาจารย์ประจำและนักวิจัย	25,000บาท/คน	44,000 บาท/คน	5 คะแนน
องค์ประกอบที่ 5 การบริการทางวิชาการแก่สังคม			
5.1 ระบบและกลไกการบริการทางวิชาการแก่สังคม	5 ข้อ	5 ข้อ	5 คะแนน

องค์ประกอบคุณภาพ	เป้าหมายของสาขาวิชา	ผลการดำเนินงาน	คะแนนการประเมิน (ตามเกณฑ์ สกอ.)
5.2 กระบวนการบริการทางวิชาการให้เกิดประโยชน์ต่อสังคม	5 ข้อ	5 ข้อ	5 คะแนน
องค์ประกอบที่ 6 การทำนุบำรุงศิลปะและวัฒนธรรม			
6.1 ระบบและกลไกการทำนุบำรุงศิลปะและวัฒนธรรม	6 ข้อ	5 ข้อ	5 คะแนน
องค์ประกอบที่ 9 ระบบและกลไกการประกันคุณภาพ			
9.1 ระบบและกลไกการประกันคุณภาพการศึกษาภายใน	9 ข้อ	9 ข้อ	5 คะแนน
คะแนนรวมทุกตัวบ่งชี้ของทุกองค์ประกอบ			62.33 คะแนน
เฉลี่ยคะแนนรวมทุกตัวบ่งชี้ของทุกองค์ประกอบ	62.33/14		4.45 คะแนน

แนวทางการพัฒนาสาขาวิชา

1. สาขาวิชาควรมีแผนพัฒนานักศึกษา 4 ปี ที่สอดคล้องกับกรอบมาตรฐานคุณวุฒิการศึกษา(มคอ.) และการประกันคุณภาพการ ระดับสาขาวิชา
2. สาขาวิชาต้องจัดโครงการหรือกิจกรรมที่สอดคล้องกับแผนพัฒนานักศึกษา
3. สาขาวิชาต้องกระตุ้นอาจารย์ประจำสาขาให้พัฒนาตนเองอย่างต่อเนื่องทั้งการศึกษาต่อในระดับปริญญาเอกในสาขาวิชาตามความต้องการของคณะ และการพัฒนาความรู้ ทักษะต่าง ๆ ที่เป็นประโยชน์ต่อการพัฒนานักศึกษา
4. สาขาวิชาต้องกระตุ้นอาจารย์ให้ ทำการวิจัยและแสวงหาแหล่งทุนจากทั้งภายในและภายนอกมหาวิทยาลัย

ภาคผนวก

- คำสั่งแต่งตั้งคณะกรรมการประจำสาขาวิชา
- คำสั่งแต่งตั้งคณะกรรมการติดตามตัวชี้วัดงานประกันคุณภาพ